

國立臺灣藝術大學 108 學年度第 6 次行政會議紀錄

時間：109 年 1 月 14 日(星期二)下午 1 時 30 分

地點：本校國際會議廳(教學研究大樓 10 樓)

主席：陳志誠

紀錄：陳汎瑩

出席：薛文珍 吳珮慈 劉榮聰 謝文啟 蔡明吟 韓豐年
陳昌郎 羅景中 林志隆 蔣定富 謝淑芬 柯淑絢
吳麗雪 藍矜涵 陳貺怡 李宗仁 賴永興 洪耀輝
鐘世凱 林伯賢 張妃滿 劉立偉 張維忠 連淑錦
楊炫叡 吳秀菁 邱啟明 徐之卉 孫巧玲 陳嘉成
賴文堅 曾敏珍 殷寶寧 彭譯箴 陳慧珊

請假人員：宋璽德 趙慶河 曾照薰 黃新財

未出席人員：無

列席：陳靖霖 孫大偉 王菘柏 陳毓光 姜麗華 王儷穎
何家玲 徐瓊貞 黃增榮 張庶疆 陳汎瑩 陳怡如
王鳳雀 黃茗宏 劉智超 梅士杰 杜玉玲 張連強
李佺峰 張韻婷 單文婷 李俊逸 李斐瑩 邱麗蓉
趙世琛 邵慶旺 呂允在(陳秀祝代) 楊琄婷 李尉郎
溫延傑 葛記豪 王意婷 石美英 鍾純梅 楊宜晨
葉心怡 張佳穎 鄭靜琪 賴秀貞 薛詩慧 劉名將
黃元清 吳瑩竹 邱毓絢 林雅卿 黃鈺惠 黃煒峻

請假人員：連建榮 王詩評 謝姍芸 詹淑媛 呂允在

范成浩 廖滄蒼 許淙凱

未出席人員：張恭領

壹、臺藝大 News 播放

貳、主席報告

參、確認上次會議紀錄

肆、薛副校長報告

伍、吳副校長報告

陸、報告事項(各單位業務報告)

教務處

一、註冊招生業務：

- (一) 108 學年度第 1 學期成績登錄日期為 1 月 6 日起至 1 月 19 日截止，當學期學生成績單預定 1 月 20 日寄出，再次提請所有授課教師務必準時登錄，亦請系所協助提醒。
- (二) 108 學年度第 2 學期學生加、退選作業時間為 2 月 12 日至 3 月 2 日止。

二、課務業務：

- (一) 108 學年度第 2 學期課程業已完成排課，請尚未完成教師聘任作業之系所中心，注意聘任期程，以利學期開學之教學授課。
- (二) 2 月 15 日因應農曆春節連續假期，為補行上班上課日，因該日適逢寒假期間，無需補課。

三、綜合業務：

(一) 108 年大學招生專業化試辦計畫：

- 1、教育部提醒各校轉知各學系，請務必多與高中端交流，以瞭解高中新課綱變革及高中生備審資料實際運作方式，期使評量尺規的滾動式修訂調整更加符合學系選才目標，相關費用可以計畫編列之諮詢費及差旅費支應。
 - 2、為協助學系瞭解高中端因應 108 新課綱之課程概況，本處訂於 2 月 27 日下午至臺北市立復興高中進行高中課綱諮詢交流參訪，敬請設計學院及傳播學院教師一同前往，然本校部分學系雖未參與此計畫，但教育部重申本計畫的宗旨係協助各校系建立並完善個人申請審查機制，歡迎美術學院及表演藝術學院教師撥冗一同前往，以利新年度招生專業化計畫執行。
 - 3、已依教育部規定期限提報本校 108 年大學招生專業化發展試辦計畫規劃書，完成 6 學系審查評量尺規初稿，後續將透過模擬試評(預計於下學期開學第一週辦理)及與高中端諮詢交流意見再請學系審酌是否予以調修，再將最終確認版本提經學系相關會議及招生委員會通過後做為 109 學年度個人申請考試審查標準。
- (二) 本處綜合業務組與教學單位將於 2 月 27 日參加臺北市立復興高中 108 學年度「大學升學博覽會」，進行招生宣傳活

動。

- (三) 教育部函知各校 110 學年度特殊項目(博士班)增設調整案於 1 月 31 日截止受理，本處將依研究發展會議及校務會議決議依限提報計畫書。另教育部提醒各國立大學校院，自 97 學年度起已不再核撥增設、調整系所所需師資員額，請學校就現有員額調整運用。
- (四) 109 學年度僑生暨港澳生個人申請入學管道資料審查，海外聯招會函知審查系統開放約於 1 月中下旬，審查截止系統關閉時間約於 2 月中旬，俟審查系統開放，將電郵各教學單位線上審查並提醒各教學單位留意審查時程。
- (五) 109 年度上半年本校教職員生出國申請案件補助，即日起受理申請，請於出國一個月前提出申請，若檢附文件未能及時提供，補送期限最遲應於出國二週前送達教務處，相關表件請詳校首頁之公告或至本處官網下載。

四、教發業務：

- (一) 108 學年度一般教師績效評鑑期程：教師自評時間至 109 年 1 月 16 日；系所初審時間自 1 月 21 日起至 2 月 20 日止，系所中心請於時間內依規定設置「教師績效評鑑委員會」辦理初審事宜，並列印初審「評分表」及「審核表」，附上會議紀錄及簽到表送各學院辦理複審。
- (二) 108 學年度第 2 學期教師專業成長社群已開始受理申請，相關作業以電子郵件通知並公告於本處教發中心網站，請有意申請之教師於 2 月 19 日截止前將申請表擲交本處教發中心。

五、深耕業務：

- (一) 本校高等教育深耕計畫 107 年至 108 年成果報告暨 109 年至 111 年計畫書初稿審議會議已於 108 年 12 月 24 日完成，總辦公室依會議決議意見修改計畫書後，於本年 1 月 7 日召開計畫書定稿審議會議，後續將由各組修訂計畫書內容、研發處修訂文字稿件、電算中心修訂圖表及秘書室修訂圖片由吳副校長統整後，將於 1 月 20 日前備文報部及上傳電子檔案至教育部平臺。
- (二) 總辦公室依教育部規定將於本年 1 月 15 日將深耕計畫績效指標及 108 年度經費明細表上傳至教育部管考平臺。

(三) 教育部於 108 年 12 月 24 日來文通知本校 108 年度深耕計畫經費結報須於 109 年 2 月 25 日備齊經費收支結算表、107 年滾存經費結算表及 108 年度經費滾存調查表備文到部辦理結案事宜。

學務處

- 一、原住民族學生資源中心向教育部申請 109-111 年高等教育深耕計畫附錄 2「提升高教公共性：透過原住民族學生資源中心輔導原住民學生成效」，申請計畫書併 108-109 年大專校原住民族學生資源中心計畫執行成果報告書，預計於 109 年 1 月 15 日函送教育部。
- 二、學生生涯發展中心已完成 108 年高等教育深耕計畫附冊執行成果報告書，包括招收弱勢學生辦理與弱勢學生輔導機制等成效，執行經費共 236 萬 1900 元整，預計 109 年 1 月 20 日函送教育部。
- 三、為因應學生輔導法施行細則第 12 條第 2 項專業輔導人員配置相關規定，本校今年續獲教育部補助新臺幣 94 萬 9,425 元，續聘二位專任心理師及兼任心理師，提供心理諮商、危機處理與個案管理等服務，強化學生輔導機制。
- 四、本校原住民族學生資源中心依教育部來函規定，擬訂於 109 年 2 月 21 日(星期五)辦理中心揭牌儀式。
- 五、本校音樂學系與學生生涯發展中心，共同申請校內跨單位合作案「聲動影 Ombre acoustique 多元跨域藝術之融合創作」，獲教育部青年發展署「109 年度大專校院推動職涯輔導補助計畫」核定補助經費 32 萬元整。
- 六、109 年寒假國際紅豆社共有 2 團營隊，活動時間如下：
 - (一) G17 瑞濱藝術與品格教育營:109 年 1 月 31 日至 2 月 7 日。
 - (二) G5 臺東武陵閱讀與品格教育營:109 年 1 月 31 日至 2 月 10 日。
- 七、寒假期間(109 年 1 月 13 日至 2 月 14 日)申請住宿約 250 人，期末離舍、寒假開舍時間均為 109 年 1 月 13 日中午 12 時，交換生統一於 109 年 1 月 15 日離校。因寒假期間不清舍，僅提供住宿生原床續住，故寒假無法提供營隊住宿。
- 八、109 年寒假活動安全注意事項已公告校首頁，期間請各系所協助加強學生安全宣導，避免涉足不正當場所或從事無安全規劃之活動。

總務處

一、多功能活動中心新建工程

- (一) 目前辦理外牆金屬工程、輕隔間、室內防水、鐵捲門工程、電梯工程。截至 108 年 12 月 29 日止，預定進度 100%，實際進度 85.61%，進度落後 14.39%，廠商現正趲趕工進中。
- (二) 行政院公共工程委員會預計於 109 年 1 月 21 日召開本校「多功能活動中心新建工程」採購申訴案第 1 次預審會議。

二、有章藝術博物館新建工程

內政部營建署 108 年 12 月 12 日召開第 2 次細部設計成果審查工作會議，並將於 109 年 1 月 8 日召開細部設計階段第 8 次工作會議。另本校於 108 年 12 月 16 日提送公共工程計畫基本設計書圖資料報教育部進行審議並修正工程總經費至 4 億 3,329 萬 6,316 元。

三、學生宿舍新建工程

本案於 108 年 10 月 2 日核定規劃設計方案(修正三版)，現正進入細部設計階段。土石方計畫書(修正一版)經審查後仍須修正，限期 109 年 1 月 8 日提送；另建築師於 108 年 12 月 25 日提送第一階段建築結構 BIM 成果(修正一版)，刻正辦理審查作業中。

四、大漢樓前人行廣場工程

業於 109 年 1 月 2 日辦理第 1 期工程複驗及第 2 期工程驗收作業，第 1 期工程複驗及第 2 期工程驗收合格。

五、行政大樓 4 樓空間整修工程

108 年 12 月 25 日公開上網招標，109 年 1 月 7 日開標，預計 1 月 30 日開工，工期 60 天。

六、綜合大樓 3 樓舞蹈教室建置工程

本工程於 108 年 11 月 18 日開工，目前施工中，另因配合本校福舟廳演出因素，同意展延工期 13 日曆天，預計於 109 年 1 月 9 日完工。

七、臺藝大古蹟系教室(臨大觀路側)防護工程

工程於 108 年 12 月 25 日驗收合格，12 月 31 日簽准支付工程款，刻正辦理撥付工程款作業。

八、文創園區玻璃工坊 1 樓空間改善整修工程

工程於108年10月11日開工，工期60日，已於12月12日辦理第1次契約變更議價事宜，共展延27日，預計109年1月5日完工。

九、文創園區競爭型跨領域創作專案實驗動畫空間整修工程

工程於108年10月17日開工，12月19日完工，並於12月27日辦理現場驗收合格，12月31日簽准工程付款與技服付款，刻正辦理申報空污費結清作業及付款。

十、臺藝大國際事務處辦公室暨會議室整修工程

108年12月16日召開細部設計審查會議，建築師於12月31日提送修正後細部設計預算書圖予本校審查，刻正辦理審查作業。

十一、圖文傳播藝術學系1樓教室外觀整修工程

本案於108年10月24日開工，工期20日，承商於11月21日申報竣工，於12月3日現場驗收合格，並分別於12月10日及12月30日簽准工程付款與技服付款，刻正簽辦決算作業中。

十二、文創園區文物中心後中庭整修工程

108年12月18日召開基本暨細部設計審查會，建築師於12月23日提送修正後基本暨細部設計預算書圖，刻正辦理簽核作業。

十三、文創園區古蹟修復實驗室搬遷整修工程

108年12月31日工程完工，109年1月2日驗收合格，109年1月3日簽准支付工程款，刻正辦理撥付工程款作業。

十四、北側校地收回

(一)涉「府中456人行道拓寬案」周邊住戶2戶：於108年12月12日開言詞辯論，審判長曉諭對造當事人應「務實」面對本案訴訟，並裁定於108年12月30日再進行兩造調解，被告方應進行房屋鑑價資料提出於調解庭，本校則應斟酌適當救濟金金額，以為調解條件。嗣調解庭當日，對造以不確定本校願意接受程度，未提出鑑價資料。調解委員則希望本校應備具同意和解金額額度，俾讓調解有具體進度。因調解無結果，調解委員另訂於109年2月3日再開調解庭。

(二)空屋 6 戶：為儘速收回北側校地，前經委任律師偕同，連續 2 周勘查無人居住之空屋，並於確認後向新北地方法院起訴請求返還，目前俟法院排定庭期後，依對造答辯狀內容，與委任律師研商攻防策略。

十五、南側校地收回

(一)排球場預定地 6 戶：前依民事訴訟法第 189 條合意停止訴訟，刻因排球場用地取得急迫，爰簽請裁示續行訴訟，後續依法院庭期配合開庭及訴訟事宜。

(二)第一次委任律師勞務採購標案餘額 29 戶：配合續行訴訟進度，與委任律師研商起訴方法，並依序起訴。

十六、為整合校地收回不同勞務採購律師服務案得標廠商訴訟方法，於 109 年 1 月 13 日由總務長主持，邀集得標廠商之主持律師，至學校研商未來訴訟策略及整合方法，並確認起訴範圍及進度。

十七、本校 104-108 年用水、用電、用油、影印紙採購金額、電子公文節省紙張總頁數、創簽公文平均處理日數及營繕工程總經費、件數等統計圖表詳(如附件一)。

國際事務處

一、師生活動

- (一) 本學期來校交換學生於 1 月 15 日(星期三)結束交換返回所屬國家，第 2 學期 2 月 12 日(星期三)報到，感謝各系所師長與行政同仁協助與支持。
- (二) 108 年度學行優良僑生獎學金獲獎名單: 雕塑系冼穎嫻、多媒系張榮順、書畫系鄭詠晴、音樂系覃尹宣、電影系張重生等，各獲獎學金 5,000 元。
- (三) 華僑救國聯合總會頒發 108 年僑生獎學金: 音樂系莊偉賢、國樂系鄭理軒、多媒系凌豫靖，各獲獎學金 5,000 元。

二、國際交流互訪

- (一) 108 年 12 月 18 日(星期三)前中央工藝美院常沙娜院長、常沙娜圖案工作室負責人黃炫梓女士一行 9 人來校參訪，與本校雕塑系、工藝系、推廣教育中心交流。
- (二) 108 年 12 月 26 日(星期四)姊妹校國立首爾大學英文系姜于聲教授來校參訪，參觀電影系及藝博館展覽。
- (三) 慶祝 65 週年校慶國際論壇展開籌備，將邀請姐妹校與藝文機構傑出策展與藝術行政人士來訪講座。
- (四) 近年來校及出國交換國家多元性及人數未明顯成長，敬請各系所讓中英文課程網頁資訊更加完備及友善，並盡可能吸納姐妹校交換生，以利本校學生在互惠的基礎上有更多元的出國交換機會。附 104-108 學年度來校交換、出國交換人數統計表(如附件二)。
- (五) 目前姊妹校共 209 所，各洲分佈圖(如附件二)。刻正以帶狀部署歐、美、亞重點姊妹校與藝文機構，推動國際展、演、映、論交流合作。

文創處

- 一、邇來發現本校學生及鄰近住戶將大量生活垃圾攜至文創園區丟棄，除增加本校垃圾清運成本，且造成環境髒亂問題，文創園區近期會將垃圾子車移往他處、管制丟棄垃圾時間，並加強錄影存證，請各單位配合公告周知。
- 二、本處為配合校園菸害防制政策，園區內全面實施禁菸，目前已進行不定期巡視園區、口頭勸導，請各單位協助配合撤除熄菸器具，並向學生宣導禁菸規定。
- 三、本校在校生共組成 5 組創業團隊投入教育部 109 年度「大專校院創業實戰模擬學習平臺」，其中 4 組為學生文創工作室，包括「雙鯉工作室」、「山貓酒齋」、「COMRUESTO」及「好好創藝」；另 1 組「搖滾樂府」由學校社團組隊參加。創業提案內容包括環保金工飾品製作、樹脂篆印、服飾設計、影音文創商品及音樂節活動辦理。
- 四、本處藝文育成中心於 108 年 12 月 30 日（星期一）投標文化內容策進院的『服務藝文產業之創新育成平台建置』一案，並於 1 月 6 日（星期一）赴文策院進行提案簡報，待決標結果通知後進行議價。

秘書室

109年1月3日下午1時30分於臺藝表演廳舞臺舉行108學年度第1次校務顧問會議，由臺藝大陳志誠校長擔任主持人並偕同校內行政與學術單位一級主管與會，邀集18位產、官、學界社會賢達組成之校務顧問團隊，針對校務發展提出諮詢與建言。會議由臺藝大國樂系李英客座教授率領國樂團演奏《阿瓦山》、《丟丟丟隨想曲》兩曲，以及臺藝大榮譽教授、鋼琴家陳必先教授與學生的鋼琴三重奏《幽靈》，隆重歡迎顧問蒞臨。會議安排陳志誠校長進行校務現況簡報，傳遞臺藝大一年來治校理念之實踐現況，藉此與顧問進行意見交流。會後亦邀請校務顧問前往有章藝術博物館參觀大臺北當代藝術雙年展系列《限時動態-超領域國際展》。感謝音樂學系、中國音樂學系、藝文中心以及各單位行政同仁的協助，使會議順利進行，圓滿成功。

圖書館

- 一、2020 年第 28 屆臺北國際書展 (TIBE)，本館出版中心將與全國 12 個公立大學組成之「大學出版社聯盟」以聯展方式參加，其中聯展開幕儀式將於 2 月 4 日(星期二)下午 13:30 假臺北世貿一館 A234 展位舉行，本校陳校長志誠將代表出席。此外，本中心出版的姜麗華老師新書《臺灣近代攝影藝術史概論：1850 年代至 2018 年》新書發表會將於 2 月 8 日(星期六)下午 14:00-14:45 舉行，當天將邀請莊靈老師擔任與談人，請全校師生踴躍參加。
- 二、本館 108 學年度第 2 學期「教師指定參考書」服務已開始受理申請，歡迎本校專任老師自即日起至 109 年 2 月 17 日(星期一)止，以個人之 e-mail 帳號寄至本館公務信箱 dl10@mail.ntua.edu.tw 辦理，俾儘速作業，提供修課同學開學後參考閱覽，「教師指定參考資料徵詢表」請逕至圖書館首頁→關於本館→申請表單下載。
- 三、本館訂於 109 年 1 月 2 日(星期四)起至 2 月 28 日(星期日)止假 6 樓多媒體資源區辦理「金馬影展回顧」主題影片欣賞活動，請轉知所屬踴躍到館借閱暨欣賞。
- 四、本館訂於 109 年 1 月 2 日(星期四)起至 2 月 28 日(星期日)止，假 5 樓閱光書齋區辦理「動畫嘉年華」主題書展，請轉知所屬踴躍到館借閱。
- 五、本館辦理 108 年度圖書館週「金句創意」徵選活動成績揭曉，得獎名單詳(如附件三)。
- 六、本館辦理 108 年度圖書借閱冊數排行榜前 10 名名單詳(如附件四)。
- 七、本館辦理 108 年度電子資源使用次數排行榜前 10 名名單詳(如附件五)。
- 八、105-108 年度各系所師生進館暨圖書館使用次數統計分析表詳(如附件六)。

有章藝術博物館

- 一、本館於1月2日舉行臺藝大藝術聚落入口建築修建動工儀式，本案由財團法人云辰文化基金會暨統創建設開發股份有限公司贊助，全案預計於本年度3月完工。
- 二、本館參與國藝會「策展人培力@美術館專案」，經評審後入取四名，其中兩案將於本館展出，並由國藝會補助策展人金額共160萬。
- 三、本校舉辦大臺北藝術節之展覽「限時動態—超領域國際展」獲非池中藝術網評選為2019年度最重要年度大展。
- 四、有關本館從105年至108年承辦大臺北藝術節當代藝術雙年展及其系列展覽參觀人數統計請參閱(如附件七)。

藝文中心

一、場館使用統計：

- (一) 12 月份場館使用率統計：臺藝表演廳 7 場活動，共使用 25 天、演講廳 16 場活動，共使用 22 天、國際會議廳 2 場活動，共使用 3 天；場館使用共計 50 天。各館廳活動資料(如附件八)。
- (二) 依本中心三個場館租借總收入共計新臺幣 26 萬 6,450 元，支出 23 萬 2,286 元(含場館清潔費、場館工讀金、營業稅、臺藝表演廳飲水機濾芯更換暨水質檢測、臺藝表演廳全館隔音門維修等)，故盈餘 3 萬 4,164 元。經費相關統計表(如附件九)。
- (三) 108 年度 1 月至 12 月場館收入計 2,800,233 元整，支出計 1,670,263 元整，盈餘計 1,129,970 元整。場館收支一覽表(如附件十)。
- (四) 104 年至 108 年各場館使用統計如下：
104 年至 108 年使用率：臺藝表演廳共 212 場活動，共使用 677 天，共計 190,800 人次、演講廳共 112 場活動，共使用 142 天，共計 108,600 人次、國際會議廳共 62 場活動，共使用 76 天，共計 28,710 人次。各場館使用統計表(如附件, 1 十一)。

二、「2019 大觀國際表演藝術節-走向_」自 108 年 7 月開始售票，至 12 月 29 日辦理完竣，此 6 個月執行期程，感謝各位長官、各行政單位、學術單位主管、師長、行政同仁與學生共同支持，相關辦理情形如下：

- (一) 108 年 9 月 11 日(星期三)假臺藝表演廳舉辦《2019 大觀國際表演藝術節開幕暨記者會》，活動邀請新北市侯友宜市長、羅致政立法委員、柯志恩立法委員等多位貴賓以及許多記者朋友一同共襄盛舉，活動圓滿成功，感謝各單位的協助與配合。(貴賓出席名單如附件十二)
- (二) 108 年 09 月至 12 月辦理《2019 大觀國際表演藝術節-走向_》精選 9 檔國內外檔精彩節目，計有：
 - 1、超領域藝術科技演出：本校自製節目《時光冉冉》。
 - 2、音樂類演出：香港週《鬼戀》、加拿大龍笛《世界咖啡

館》、法國陽光劇團音樂總監 Jean-Jacques LEMÊTRE、奧地利林茲國家劇院舞團首席舞者 Andressa MIYAZATO、旅法古琴家游麗玉《末日之花》、陳必先&臺藝大室內樂《藝音琴緣》。

3、戲劇類演出：四把椅子劇團《遙遠的東方有一群鬼》。

4、舞蹈類演出：張婷婷獨立製作《時空抽屜》、法國遺忘劇團《墜落的天使》、鷹舞劇場《非常感謝您的參與》。

感謝各位師生共襄盛舉。(節目資訊如附件十二)

(三) 宣傳活動：

1、108年7月至8月於Facebook 臉書社群網站購買廣告宣傳，並向臺北客運、三重客運與首都客運計5條公車路線共9輛公車租借公車廣告，以宣傳藝術節活動。

2、108年7月至11月陸續於校內、校外場館入口處發送藝術節活動DM與文宣，以宣傳2019大觀國際表演藝術節活動。(發送場館如附件十二)

(1) 校內：臺藝表演廳、演講廳、國際會議廳。

(2) 校外：國家音樂廳、國父紀念館、城市舞台、水源劇場、臺灣戲曲中心、皇冠小劇場、新北市藝文中心演藝廳、樹林藝文中心演藝廳。

3、108年7月至10月響應父親節、開學季與歡慶本校64週年校慶，陸續辦理票券促銷活動，感謝各位師生的參與。(票券促銷活動如附件十二)。

4、9月至11月前往延平中學、青年高中、華岡藝校、莊敬高職、文化大學等學校宣傳推動購票。(宣傳單位如附件十二)。

(四) 本中心辦理《2019大觀國際表演藝術節-走向_》5場工作坊、1場大師班、1場講座活動，共計184位同學參與。(工作坊資訊如附件十二)。

(五) 辦理藝術教育推廣與公益回饋，由全國加油站董事長贊助購票保留部分座位，提供給弱勢團體觀賞，邀請社福團體與各級學校前來觀賞演出，以落實表演藝術深耕之社會

責任。

- 1、社福團體：新北市政府社會局、社區關懷協會、弱勢兒少關懷協會、家長教育協會、新北市志願服務協會、新北市樂活公益協會、新北市志願服務推廣中心。
 - 2、給予購票優惠各級學校：裕德高級中學、新北市清水高級中學、華岡藝校、莊敬高職、南強工商。
- (六) 建置《大觀國際表演藝術節》官方網站，為常設性網站，每年將持續更新藝術節活動，相關說明如下：
- 1、官網架構包含：活動簡介、節目總表、工作坊、時間表、部落格與購票資訊等。
 - 2、為使增加輿論聲量並提供未來藝評研究之用，特別規劃「部落格」，培力雕塑系、圖文系與戲劇系共3位小編進行撰文，預計今年底將完成上線共計20篇主題文章（類型包含：人物專訪、議題探討、文獻回顧、藝評報導），8篇工作坊回顧。
 - 3、「時間表」整合了「2019大臺北藝術節」三大主軸：
 - (1)《走向_____》
 - (2)《限時動態—超領域國際展》
 - (3)《法國電影十月天》展、演、映活動。便利於觀眾安排造訪藝術節行程之規劃。
- (七) 預定編撰「2019大觀國際表演藝術節藝術專書」，目前邀請國內知名老師與業界藝術評論家觀賞演出並進行撰寫藝術專文。（藝術評論家一覽表如附件十二）。
- (八) 《大觀國際表演藝術節》票房收入總計2,699,064元，共計6,787觀賞人次，105年至108年票房收入（如附件十二）。

電子計算機中心

- 一、本中心統計歷年(104-108年) 虛擬主機與儲存設備數量及節費情形、網路內外頻寬提升情形、網路斷線次數、教育部資安通報次數、無線網路涵蓋率、算圖農場服務情形、虛擬主機租用情形、電腦教室電腦使用率及設備提升情形等重要計畫業務相關量化數據，相關(如附件十三)。
- 二、新版 Adobe CC 2020 已完成採購，登入方式須先登入個人「Adobe ID」(如尚未有個人 Adobe ID 可自行在 Adobe 網站上註冊)。新版軟體下載位置 S:\Adobe 各種版本\02_CC2020，如只需要 Acrobat，可由 S:\Adobe 各種版本\00_Acrobat 下載。

推廣教育中心

- 一、108 學年第 2 學期推廣教育學分班已於 12 月 30 日開始報名招生，本期計開設學士學分班、美術專業領域學分班、文化行政 20 學分班、兒藝師資 20 學分班、碩士學分班；推廣課程計有兒少藝術小學堂、樂活藝術研習班、音樂個別指導班、樂齡大學、親子網球班；研習活動有遊戲動畫工作坊、廈門理工數位出版專班、陸師來臺短期研修班。惠請同仁，廣為周知。
- 二、108 學年第 1 學期推廣教育學分班課程已進入尾聲，請開課單位轉告所屬授課老師，應於課程結束後一週內，至校務行政系統輸入成績，並將成績遞送單簽名後，送交本中心彙辦，以利學員成績單寄送與查詢。
- 三、108 學年第 2 學期開課統計分析(如附件十四)，專班課程過少，僅佔課程 17% 弱。若以課程類別來看，以學分班居多，占 90% 強，但是集中在學士課程，碩士課程僅占 7%；推廣課程系所開課意願亦不高，多為推教中心自辦課程。若以開課單位來看，仍是以美術、設計、人文三院較多，傳播、表演兩院開課較少(如圖 1)。
以教育部規定，學分班上課時數應有三分之一專任老師教授，非學分班(推廣班)上課時數應有五分之一專、兼任老師教授。上述的課程指的「專班課程」而非隨班附讀課程，系所仍應以專班優先，再輔以隨班(如圖 2)。
若無一定比例專任老師投入開課，將無法有效增加課程數量，即使兼任老師有意願開課，仍會違反「專科以上學校推廣教育實施辦法」規定。
因應高齡化社會的來臨，退休人士對於藝文課程的需求日益增加，且希望在白天修習上課，亦請院系所能利用白天空堂開設課程或開放隨班附讀機會，以無需基礎或入門休閒性的課程為宜，可在推廣班開設，較需要技能或基礎者，可在學分班內開設，以利推廣教育賡續發展，挹注收入成長。
- 四、本中心將於 2 月 3 日至 2 月 16 日辦理上海師範大學影視傳媒學院「2020 寒假動畫遊戲工作坊」，感謝多媒體動畫藝術學系大力協助。

體育室

- 一、配合校園整體規劃推動進度，南側校地興建排球場 3 座已調整為近程計畫（108 至 110 學年）。本室刻正辦理排球場之規劃設計及經費預算評估等事宜。
- 二、本室業於 108 年 12 月 18 日完成 108 學年度 ABL 藝術籃球聯賽，共有 17 隊參加。本場決賽特邀請電影學系吳秀菁主任、美術學系陳貺怡主任及多媒體動畫藝術學系張維忠主任主持開球儀式，獲獎系所成績如下：

組別	名次	系所
男子組	冠軍	電影學系
	亞軍	美術學系
	季軍	雕塑學系
女子組	冠軍	電影學系
	亞軍	多媒體動畫藝術學系
	季軍	視覺傳達設計學系

- 三、本室業於 108 年 12 月 20 日完成 108 學年度排球新生盃錦標賽，共有 15 隊參加，獲獎系所成績如下：

組別	名次	系所
男子組	冠軍	雕塑學系
	亞軍	工藝設計學學系
	季軍	戲劇學系
女子組	冠軍	工藝設計學學系
	亞軍	圖文傳播藝術學系
	季軍	多媒體動畫藝術學系

- 四、本室業於 109 年 1 月 2 日及 10 日分別舉行 108 學年度第 1 學期第 3 次之室教評會、院教評會，決議續聘 12 位兼任教師，協助支援本校體育課程。
- 五、為配合本校羽球課程開設，業已完成商借華僑高中體育館作為 108 學年度第二學期羽球課程之場地。

人事室

一、宣導事項：

- (一) 自109年1月1日起請各單位確實督促所屬同仁依本校相關規定辦理加班，加班應經單位主管依實際業務需要指派，並確實事先至差勤系統填送加班申請單(至遲於加班當日結束前填送)，加班事由請具體明確載明加班辦理之業務內容，經單位主管線上簽核後，始得加班，如有特殊情況不及事先請准，得於事後儘速專案簽請核准，辦理加班補登錄，若無申請加班者請按時刷卡下班。
- (二) 另本校108年12月24日第2屆108年第4次勞資會議第1案決議略以：本校適用勞動基準法人員，依勞動基準法第35條規定其延長工作(以下簡稱加班)時間於下班後應休息30分鐘後起算加班時數，將於差勤系統功能建置完成後實施。
- (三) 教育部函以，國立大專校院兼任行政職務教師，尚不得以「專家學者」或「產業界人士」身分，兼任地方行政法人董事職務(教育部108年11月29日臺教人(二)字第1080165271號函)。
- (四) 重申本校109年度寒假行政人員彈性上班方式：
 - 1、109年度寒休自本(109)年1月20日至2月7日實施，各單位應視業務執行情形及公平原則事先排定寒休(主管亦須參與輪值)，並送人事室備查，事後變更調整者亦同。寒休每次補休應至少半日，統一寒休日為本年1月31日、2月7日，但各單位應留守1人處理必要事務，因特殊需要留守超過1人時，應簽奉核准；剩餘未休畢日數得於寒休期間之週一至週四實施，惟各單位每日應至少留守二分之一以上人員維持正常運作，並落實職務代理人制度，補休期間服務單位如遇有緊急事故得隨時通知主管、承辦人銷假，其不得以放假為由拒絕到校處理，惟應於規定期限內保留其補休權益；為避免影響整體業務推展，寒休與年度休假、其他補休合併請休時，每次最長以不超過1週為原則。
 - 2、為因應勞動基準法規定與本校第2屆107年第1次勞資會議決議，請各單位鼓勵同仁於年度內在不影響業務推展下儘量排定加班補休及特別休假，並作為後續規劃辦理寒、暑

休彈性上班之參據。

(五) 為因應109年國民旅遊卡刷卡不限休假日新制規定，本校職員自109年1月1日起(教師兼行政人員自109年8月1日起)改由當事人自行至國民旅遊卡檢核系統列印核發補助費申請單，詳細流程請參閱附件「國民旅遊卡檢核系統簡要使用流程」(如附件十五)。

二、108年12月10日至109年1月6日人事動態：教職員：計1人免予代理、1人兼代、2人新進；約用人員：計2人新進、1人離職(如附件十六)。

主計室

有關行政院修正「國內出差旅費報支要點」第2點、第5點及第8點一案，因應要點修正並配合本校特性，另定本校報支規定，說明如下：

- 一、將每日住宿費簡任級（新臺幣(以下同)1,800元）及薦任級以下人員(1,600元)報支數額整併為同一層級(2,000元)，相關規定併同修正。
- 二、刪除「國內出差旅費報支要點」第8點赴任人員及其配偶、直系親屬隨往任所者之交通補助費規定，其相關函釋及主計長信箱回復函亦自109年1月1日起停止適用。
- 三、搭乘飛機、高鐵、座(艙)位有分等之船舶者，均應檢附票根或購票證明文件，覈實報支。
- 四、雜費每日上限400元，倘出差地點為臺北市、新北市與基隆市地區或差假未滿1日者，減半支給。奉派參加國內各項訓練或講習之受訓人員不得報支。如有特殊情形應專案簽奉校長或其授權代簽人核定。
- 五、規定自109年1月1日修正生效，出差期間跨越新、舊規定者，其於舊規定出差期間適用舊規定，於新規定出差期間適用新規定。
- 六、檢附「國立臺灣藝術大學國內出差旅費報支數額表」1份(如附件十七)。

美術學院

- 一、「2020年國立臺灣藝術大學聯合畢業展規劃」進度報告
有關109年5月至6月畢業季期間規劃辦理「聯合畢業展」活動，美術學院研擬邀請參訪本展覽之高中(職)校建議名單，由校方行文函知各高中(職)校後，目前已有三重高中、華興中學回覆排定校外教學活動，前來觀展。另經由本院會議協商獲得王陳靜文慈善基金會同意，將原每年辦理之「王陳靜文藝術創作獎」轉化整併至本聯合畢業展，成為活動贊助單位，持續提供本校獎學金之挹注且可整合活動開支，後續本院將積極聯繫業界、學界，商洽本展覽活動其他贊助或引介學生與企業、畫廊媒合發表等合作事宜。
- 二、本院美術學系於12月4日(星期三)至12月14日(星期二)，舉辦「第三屆美術學系新秀創作獎」，並於12月11(星期三)日盛大舉辦開幕典禮，活動熱鬧且圓滿順利結束。
- 三、術學院各系所學生/校友競賽得獎名單，請詳閱(如附件十八)。

設計學院

- 一、本院工藝系在職碩士班學生榮獲國立臺灣工藝研究發展中心所頒發之「2019 國家工藝品認證」與「2019 臺灣優良工藝品」，於 300 多件作品競爭中脫穎而出，表現相當優異。
- 二、本院多媒系學生於「2020 第 2 屆亞洲新星獎 FUTURE ART FAIR AWARD」榮獲首獎 2 件，表現相當優異。
- 三、本院視傳系學生於「108 學年度全國學生美術比賽」書法類分別榮獲大獎特優以及佳作，成果豐碩。

傳播學院

- 一、廣電系即將舉辦第 45 屆藝美獎，自即日起至 109 年 02 月 27 日（星期四）止將對全國各大專院校學生徵件，徵件類別包含電視類、廣播類、平面攝影類，也歡迎各系踴躍報名。
- 二、本院學生影像作品參與國內外各大獎項，得獎及入圍消息請參閱(如附件十九)。

表演藝術學院

一、本院各系所將辦理之學術及展演活動，歡迎長官及同仁蒞臨指導，活動內容詳下表：

系所	活動名稱	備註
戲劇系	第 47 屆實驗劇展：《荒謬人稱單數》、《人在牆內》、《在 PIZZA 上點根蠟燭》、《白納德之屋》、《大象之歌》、《危樓》、《COCK》、《花與劍》等八齣	2/2(日)-2/16(日) 戲劇系實驗劇場

二、本院各系所辦理之活動業已圓滿結束，感謝長官及同仁蒞臨指導，活動內容詳下表：

系所	活動名稱	備註
音樂系	國立臺灣藝術大學弦樂團—2019 年度公演	108/12/17(二)18:30
	第六屆教師暨研究生—演奏與詮釋論文學術研討會	108/12/17-12/18
	午間音樂會—管樂教師聯合音樂會	108/12/23(一)
	管弦樂團與合唱團 2019 年度公演— 《陳必先 VS 普羅科菲夫》	109/01/08(三)
舞蹈系	受沖繩縣立藝術大學邀請參與「第 11 回定期演奏會—ATEM & SWING KINGS 聖誕音樂會」演出	108/12/24(二)19:00
	受國父紀念館邀請參與「109 年迎春揮毫活動—墨戲春 鼠添燈」開場表演	109/1/14(二)14:00
	【中華開發金控年度公益活動暨資深同仁表揚】活動表演	109/1/14(二)14:00

補充業務報告

研究發展處

- 一、有關科技部本(109)年度大批專題研究計畫申請案，本校共提出 20 件申請案，包含一般研究計畫 18 件及新進人員研究計畫 2 件。
- 二、有關科技部本(109)年度鼓勵女性從事科學及技術研究專案計畫申請案，本校共提出 2 件申請案。
- 三、智庫中心即日起開放校內教師申請 109 年度專業研究群組，有意願申請之教師請洽智庫中心(分機 1934)。
- 四、本處本(109)年度目標績效及近五年(104-108 年)重點績效變化統計請參閱(如附件二十一)。

柒、歷次行政會議列管案件辦理情形 捌、臨時提案

提案單位：研究發展處

案由：擬修正本校專題研究計畫研究人力工作酬金暨博士後研究員教學研究費用表（草案），提請討論。

說明：

- 一、本案於 108 年 12 月 12 日簽奉核准提會審議。
- 二、檢附旨揭費用表之草案及對照表(如附件二十二)。

決議：照案通過。

玖、薛副校長報告

- 一、大期程管理已入正軌，感謝各院系大期程管理人的協助，接下來請大家務必將各展、演、映、論的開幕活動期程填入系統中，未來將以大期程管考系統排定各場地的租借期程。
- 二、今年度本校已邁入創校 65 週年，相關活動將請學務處課指組、藝文中心、總務處事務組等相關單位進行聯合會議；有關校務行政運作，也將勞煩教務處、研發處、電算中心共同研商協調。
- 三、本次行政會議學術行政相關單位以年度為週期提報近 5 年來各項業務之變動消長，2 至 3 月教務與學務相關單位將以學年度統計資料提報數據，3 至 4 月則由主計室及人事室依業務結算週期提報數據。

拾、吳副校長報告

有關少子化議題，可由高教資源深耕計畫及高中藝術學群 2 大方向來思考及研擬因應措施，並注重教育產業平台結構及資訊對稱，方能更看清未來在少子化衝擊招生準備上的因應之道。

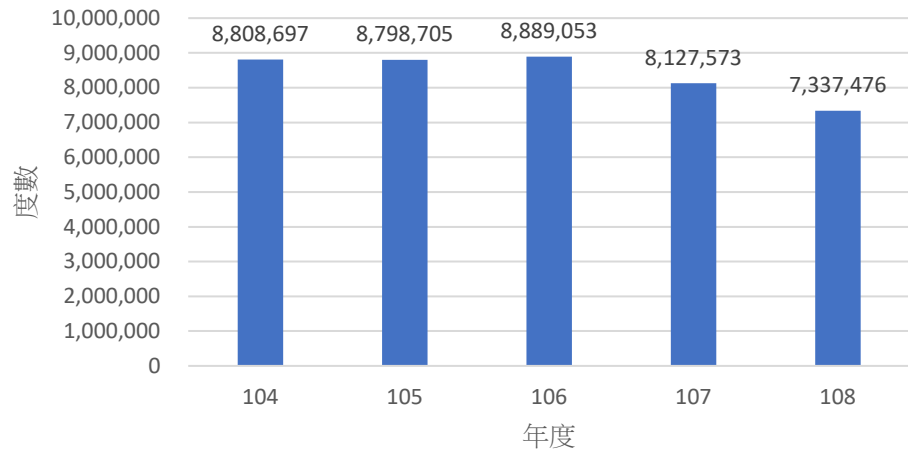
拾壹、綜合結論

- 一、感謝人文學院及人事室協同主辦年終業務檢討餐會，整場活動緊湊有趣，讓教職員工皆能一同歡樂，盡興而歸。
- 二、工藝系及視傳系舉辦校友會，增加前後輩許多藝文領域的交流，並得到更多實質上的挹注，其他各院系應仿效學習，提升校友凝聚力，共創臺藝大榮景。
- 三、感謝藝文中心的努力本屆大觀國際表演藝術節售票超過7成之多，除了增加營收之外，亦增加本校藝文活動的亮點及曝光度。
- 四、借本次行政會議向各單位報告當初在歐盟執行28國藝文交流活動的經驗；在有限的經費下如何運籌帷幄將藝文活動展演推廣至最高效益，期許本校未來能真正締造「美大臺藝國際學府」的目標。

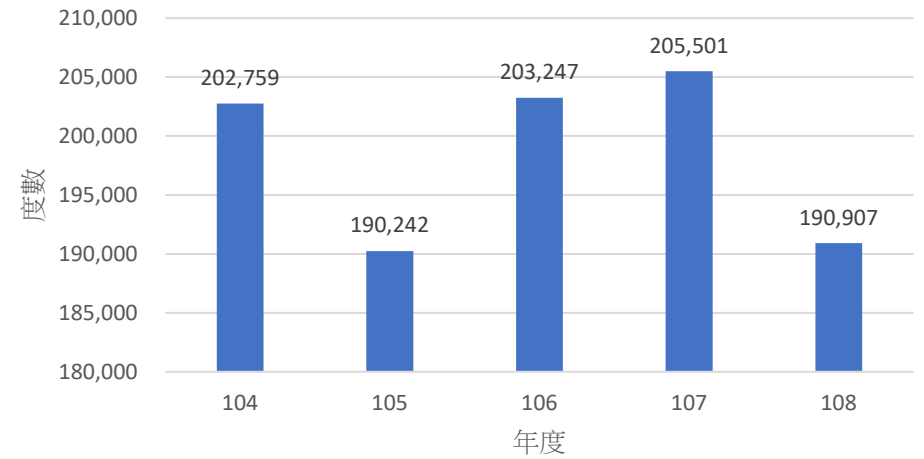
拾貳、散會（下午3時）

附件一

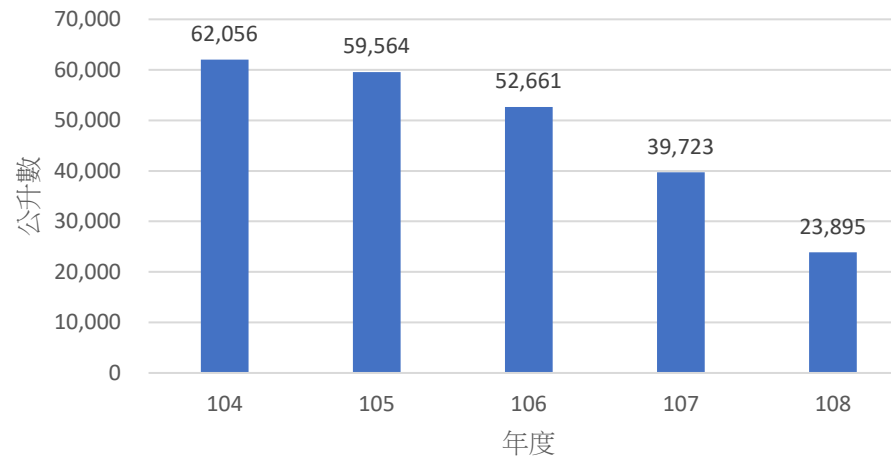
104-108年用電度數



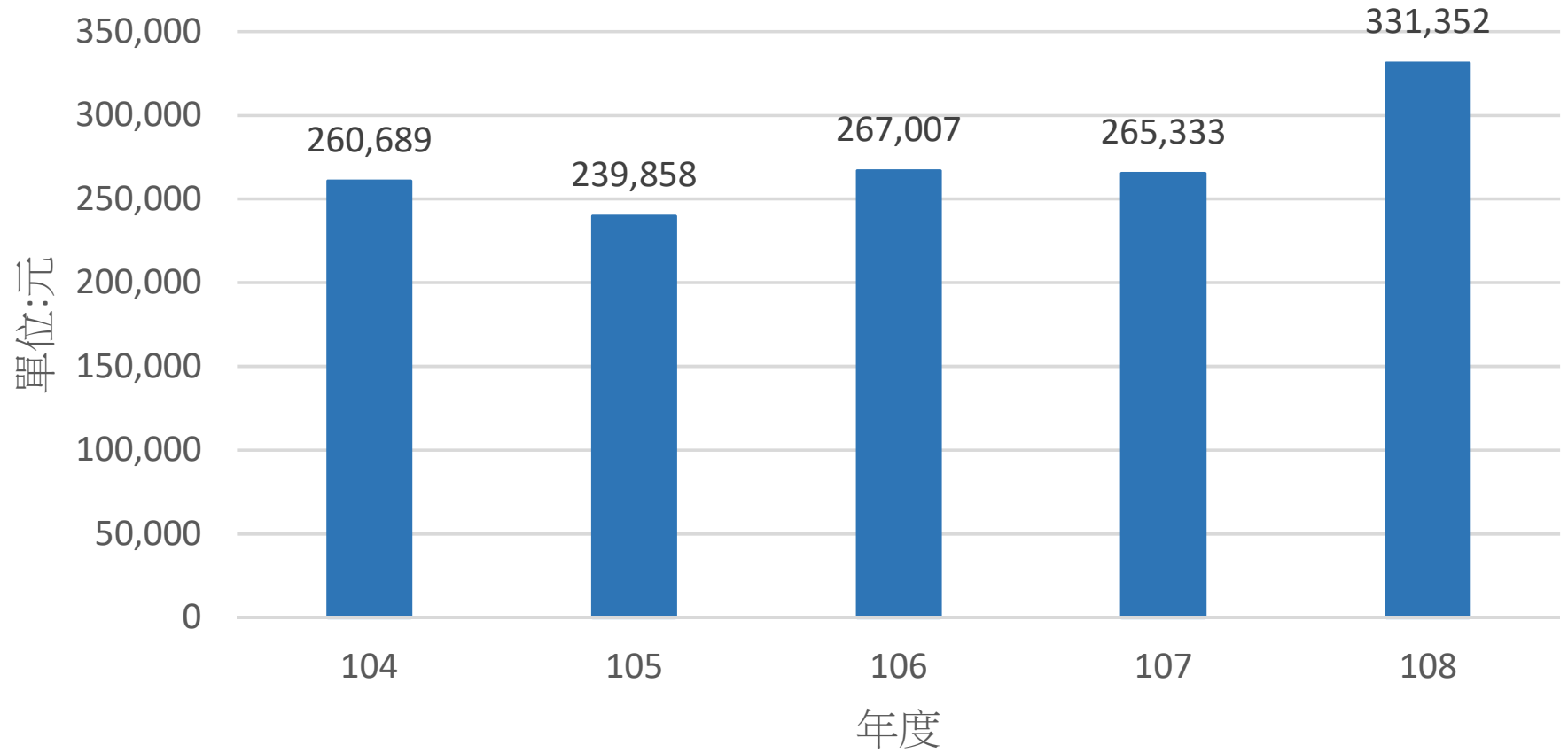
104-108年用水度數



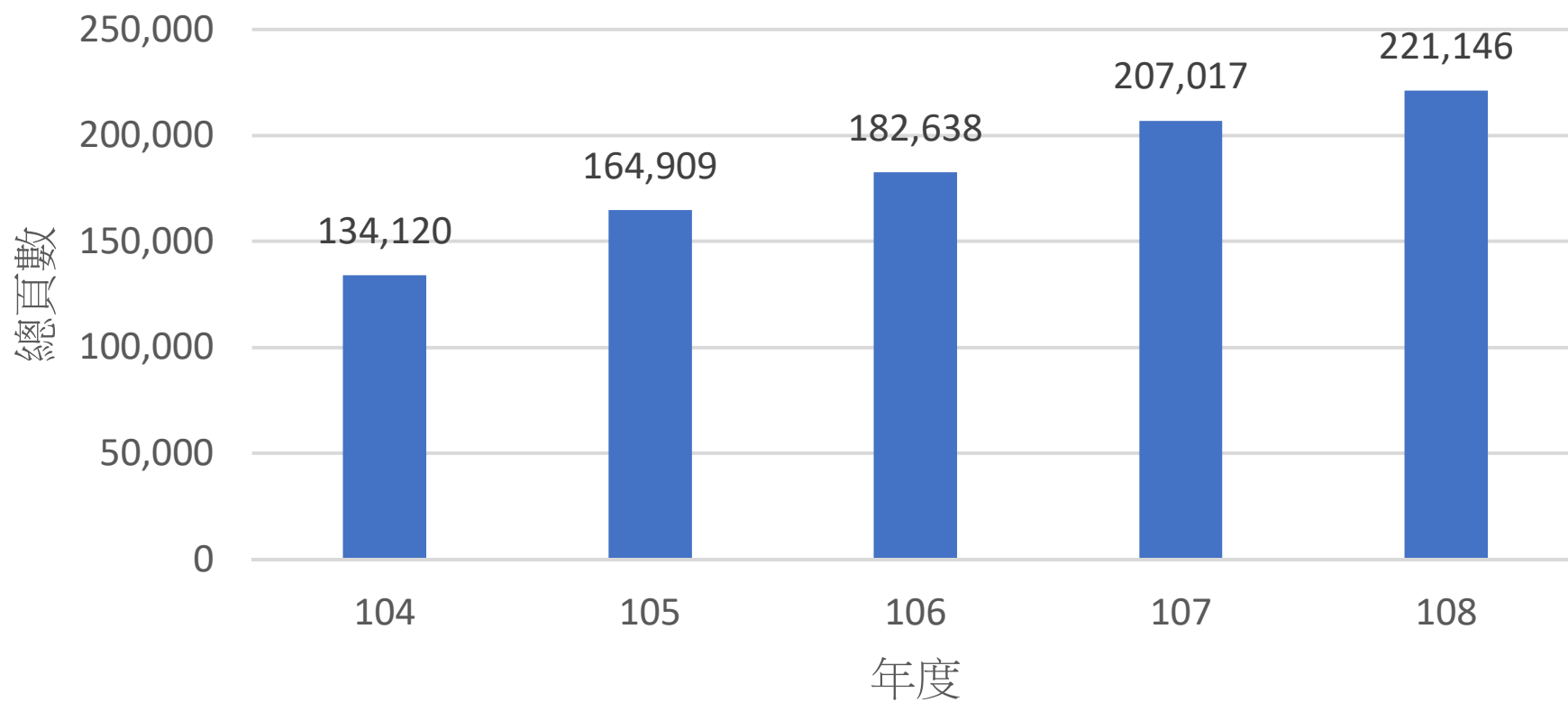
104-108年用油公升數



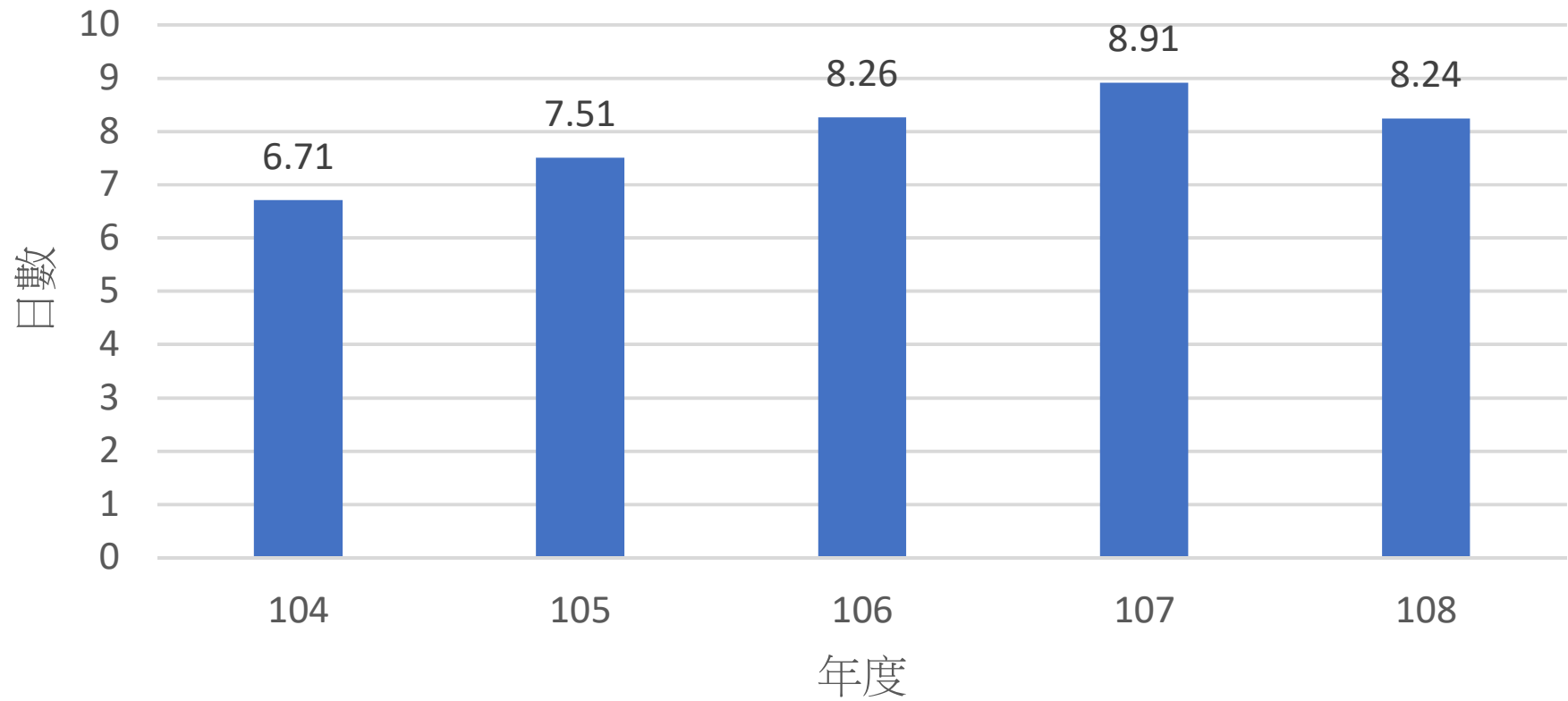
104-108影印紙費用



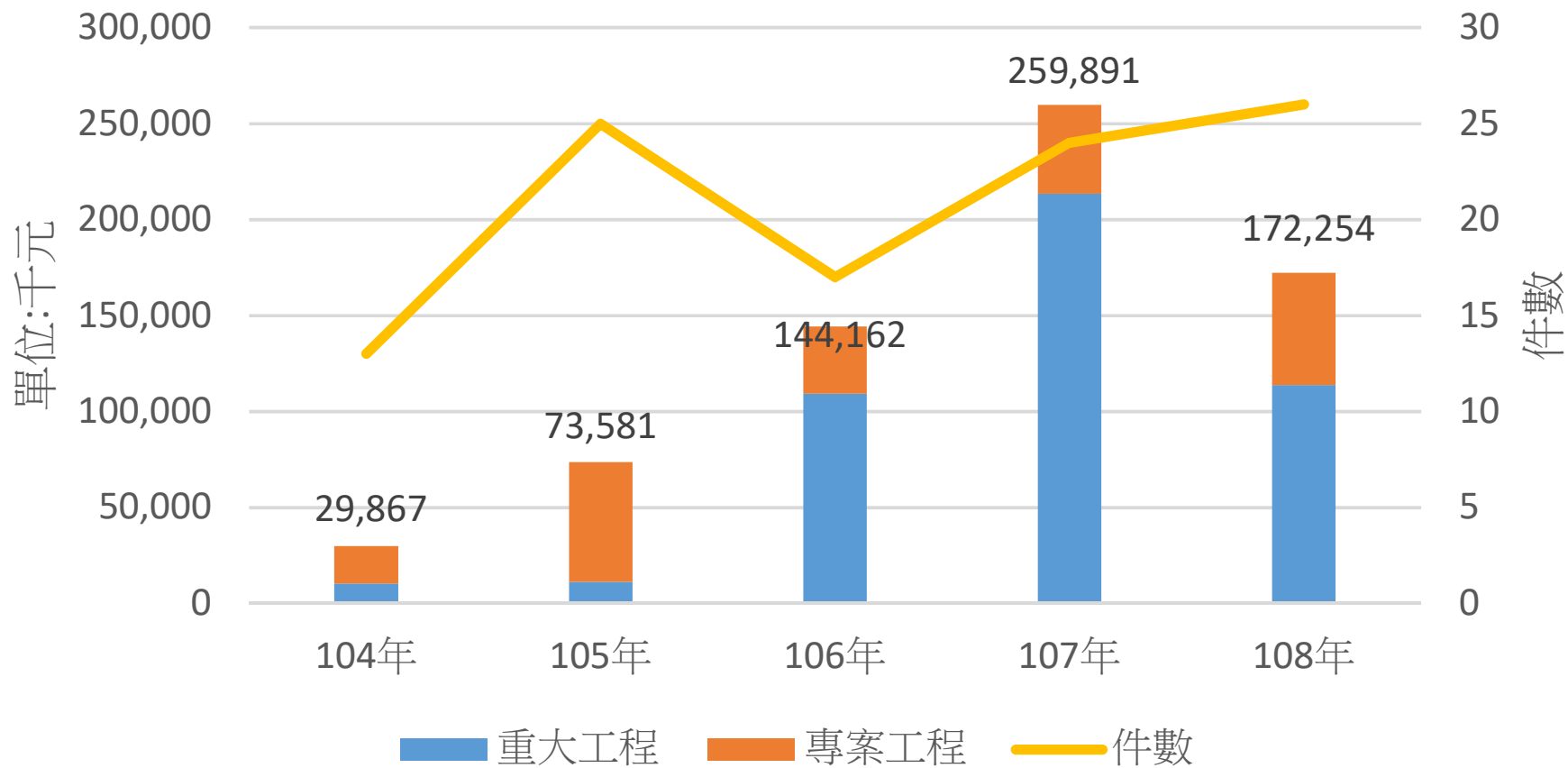
104-108電子公文節省紙張總頁數



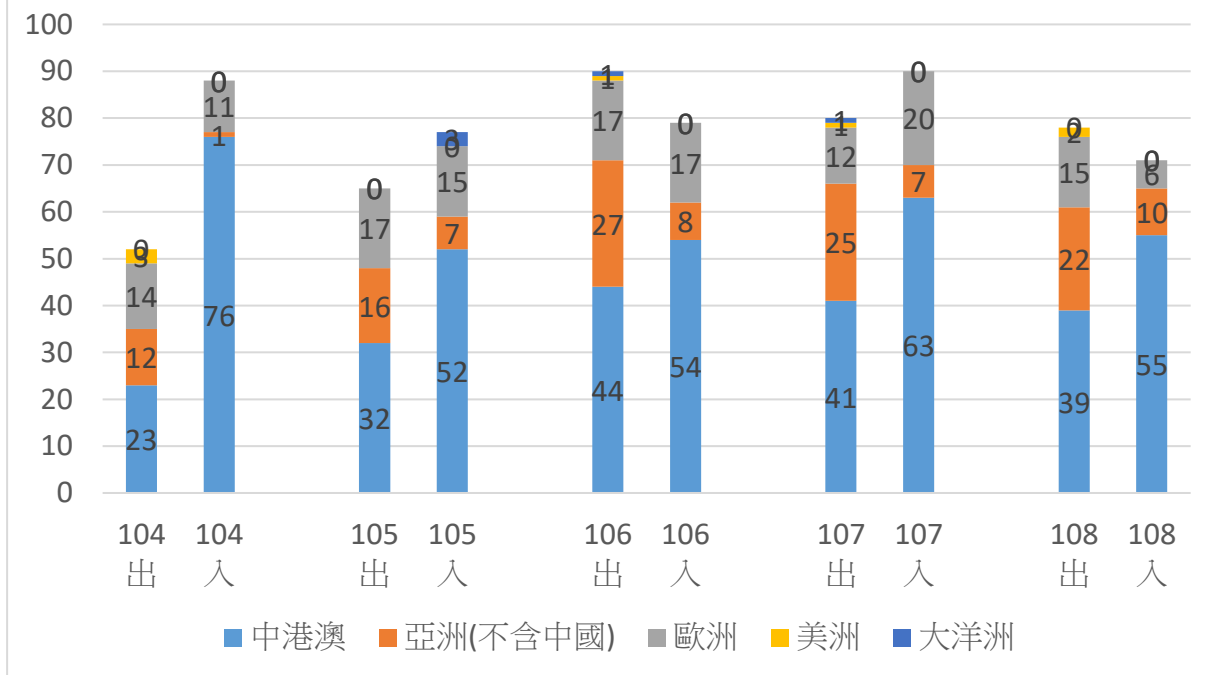
104-108年創簽公文平均處理日數



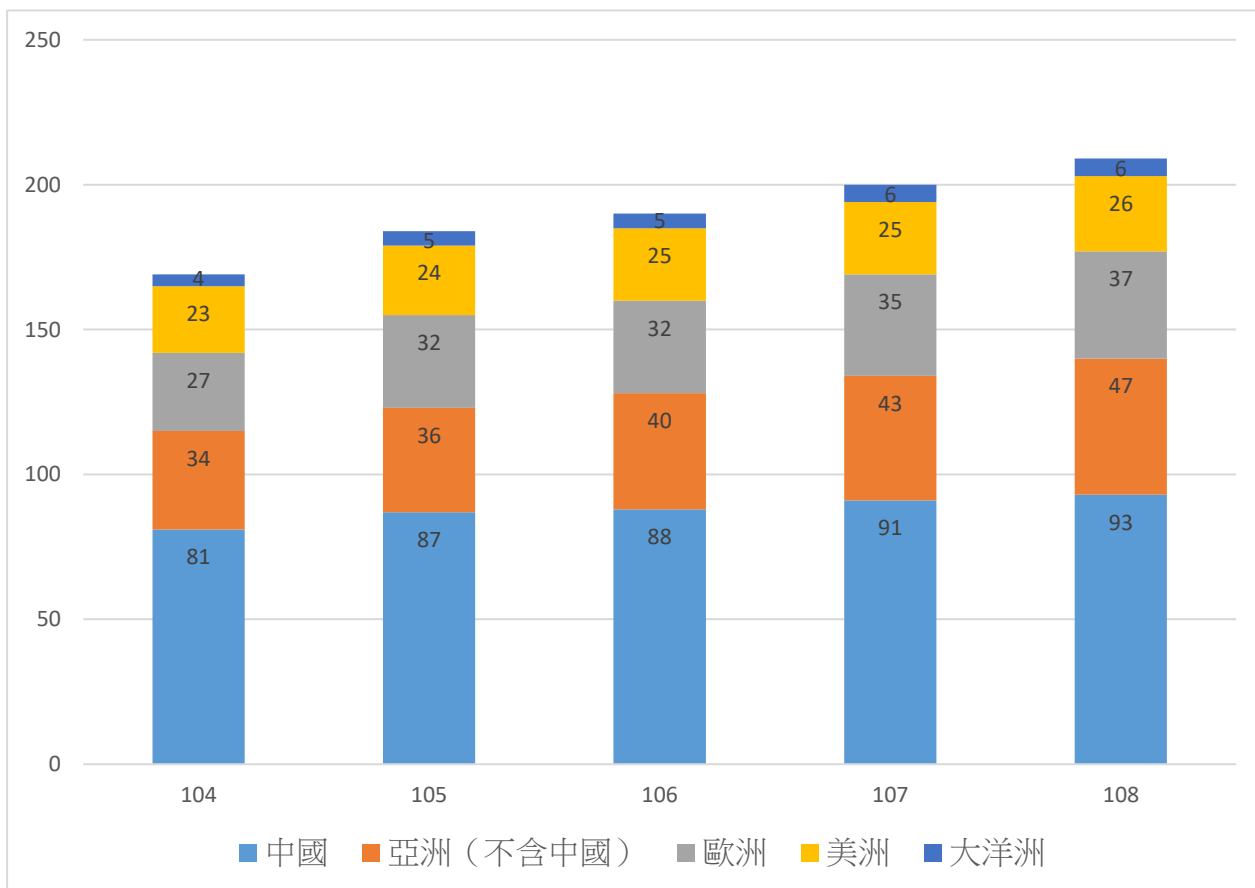
104-108年營繕工程總經費、件數



104-108學年度出國及來校交換學生比較表



104-108 年度姊妹校各洲分布統計表



108 年度圖書館週「金句創意」徵選活動得獎名單

名次	金句創意	姓名	系所
第一名	片片書頁在這裡開成花，結下知識的果實。	陳羸華	日間學士班圖文傳播藝術學系四年級
第二名	我在字裡行間遊走，成為知識的旅人，而圖書館是我唯一的歸宿。	許婉婷	日間學士班視覺傳達設計學系三年級
第三名	它是一位不曾開口的說書人，等著人們去聆聽它一場又一場無聲的演說。	瞿琿倫	進修學士班美術學系二年級
優選	書是通流智慧脈絡的橋，而圖書館是支撐這座哲學思路的砥柱。	黃郁嘉	日間學士班音樂學系四年級
優選	在時間的洪流中，我們能緊握的只有那一頁頁的曾經。	鄭惠文	日間學士班廣播電視學系二年級
優選	如果想蛻變成美麗的蝴蝶，書就是最好的葉子。	陳冠文	日間學士班多媒體動畫藝術學系二年級
優選	它字字珠璣，讓我甦醒； 它博大知識，讓我清醒； 它浩瀚智慧，讓我驚醒； 它是我們精神寶庫—圖書館。	柯曉杉	進修學士班音樂學系二年級
優選	圖，知識之金鑰；書，歷史之經典； 館，情思之殿堂。	瞿琿倫	進修學士班美術學系二年級
佳作	陽光灑落在圖書館上，所有的靈感都活過來了。	鄭庭宜	日間學士班音樂學系二年級
佳作	圖書館一本本整齊收納的故事，是供我穿梭的世界。	許婉婷	日間學士班視覺傳達設計學系三年級
佳作	閱讀滿足人們對其他靈魂的窺探，並從中找尋自己生命的影子。	徐千茹	日間學士班視覺傳達設計學系三年級
佳作	以筆墨灌溉，以字句引領，以書頁安放，知識就此萌芽。	陳羸華	日間學士班圖文傳播藝術學系四年級
佳作	書架間文字與藝術的流動，是圖書館最美的風景。	魏讀金	日間學士班戲劇學系四年級
佳作	讓我們一同走進心靈糧食的貨倉，採摘前人留下的甘甜。	吳念真	進修學士班書畫藝術學系二年級
佳作	資訊是開放的，倫理是內化的， 素養是培養的，圖書館是身心靈的泉源。	尤惠鵬	進修學士班工藝設計學系二年級
佳作	圖書館是前人以知識所造的巨輪，它可以承載我們前去開闢未竟之地，探索未知之海。	謝祥釋	日間碩士班廣播電視學系二年級
佳作	如果能征服圖書館的一隅，將開拓一片天地在我腦海裡。	程翊涵	日間學士班圖文傳播藝術學系四年級
佳作	金庫、銀庫比不上知識的寶庫—圖書館。	郭仲雯	總務處文書組
佳作	千萬書冊，如夜空中絢爛星點，許我一屢生命的啟示。	吳宇涵	日間學士班視覺傳達設計學系三年級

附件四

108 年度圖書借閱冊數排行榜前 10 名單

讀者姓名	讀者證號	系所名稱	借閱冊數	名次
瞿琇倫	10750114	美術學系	362	1
廖芷姍	10750535	工藝設計學系	282	2
李秀庭	10650502	工藝設計學系	242	3
劉學蓉	10471405	舞蹈學系	149	4
蘇美玲	10770202	書畫藝術學系	123	5
李念如	10610220	書畫藝術學系	111	6
祝銘遠	10710921	電影學系	106	7
余玟陵	10720207	書畫藝術學系	105	8
康宇瑄	10610619	視覺傳達設計學系	95	9
吳宇涵	10610632	視覺傳達設計學系	94	10

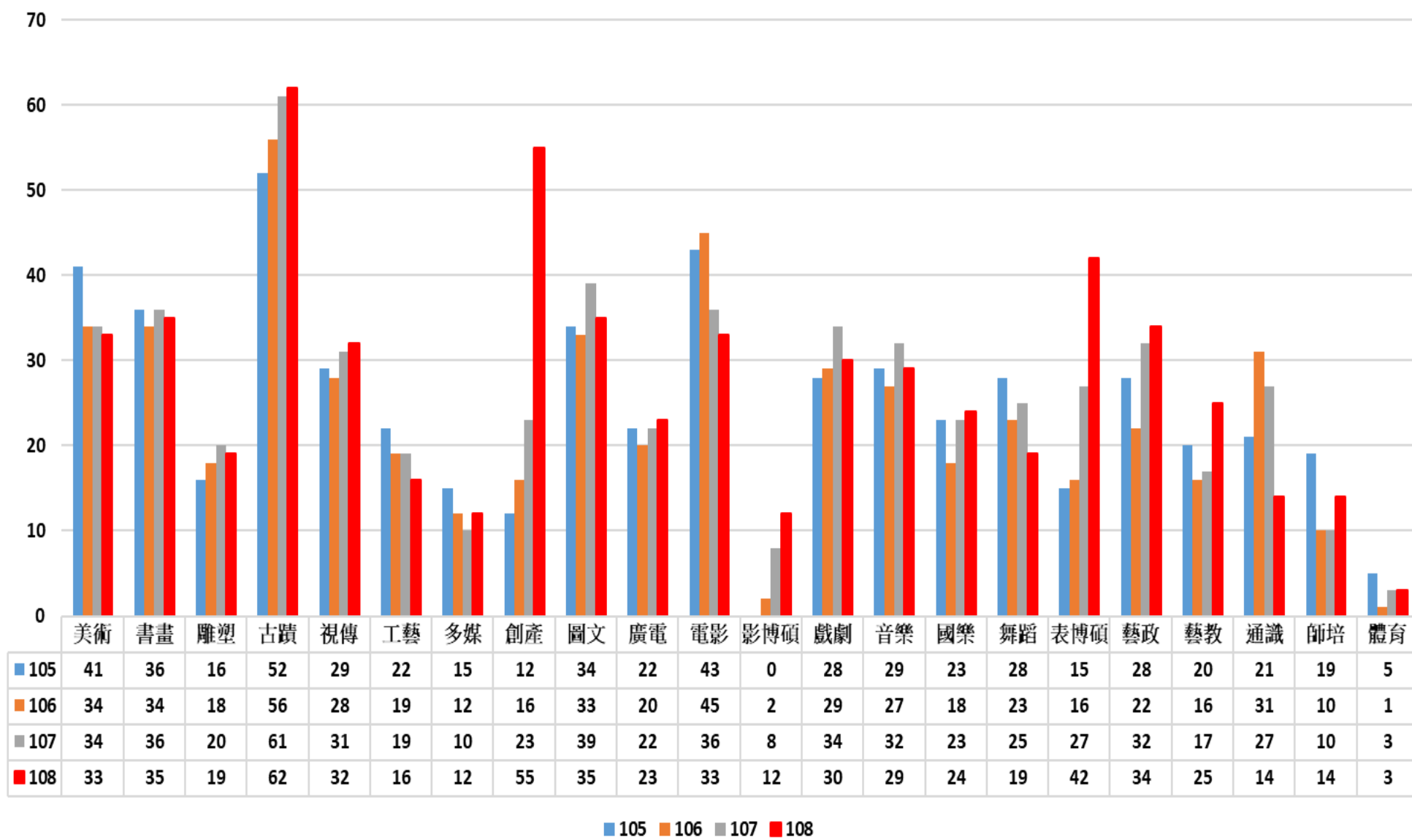
附件五

108 年度圖書借閱冊數排行榜前 10 名單

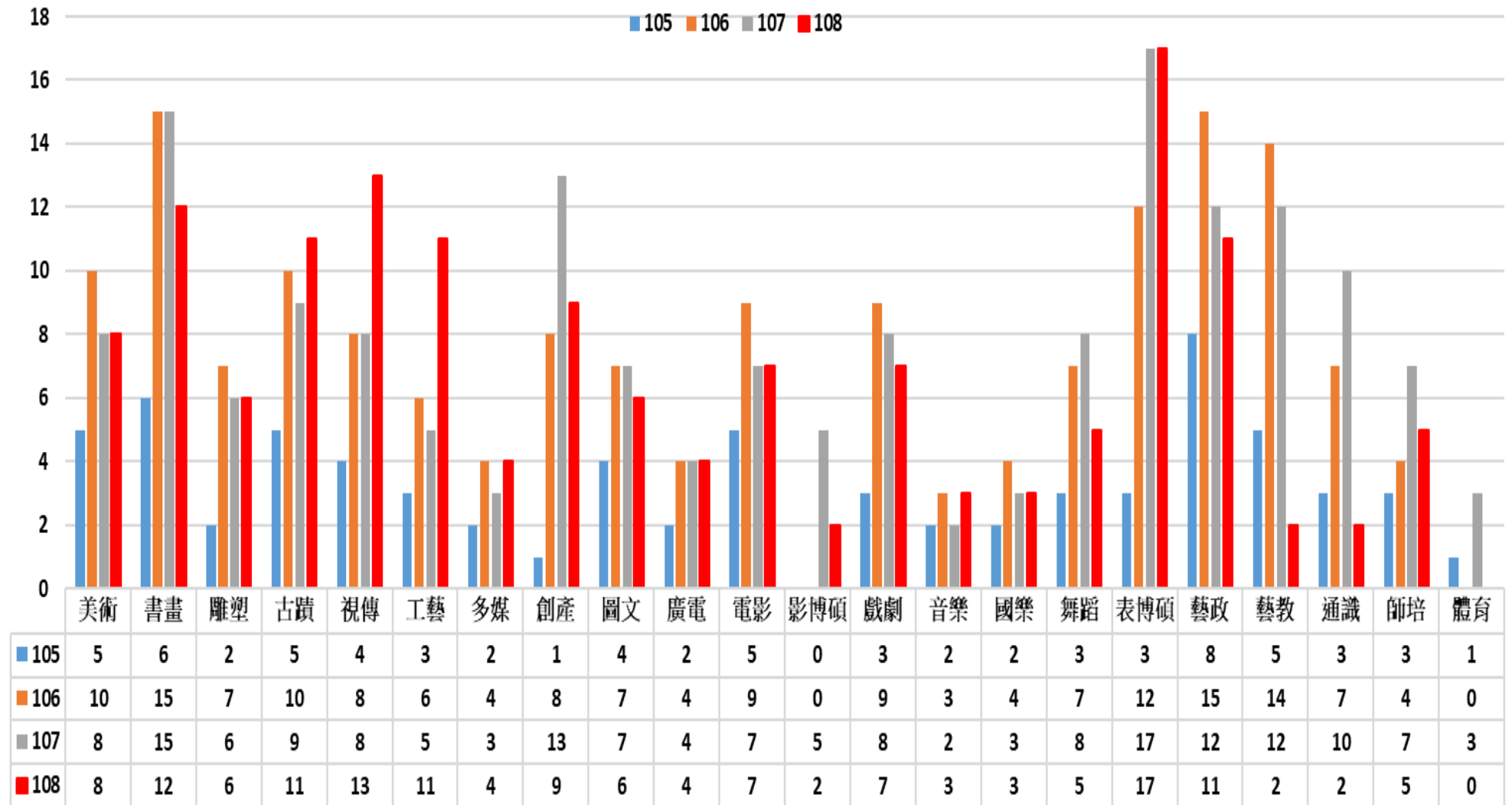
讀者姓名	讀者證號	系所名稱	借閱冊數	名次
瞿琇倫	10750114	美術學系	362	1
廖芷姍	10750535	工藝設計學系	282	2
李秀庭	10650502	工藝設計學系	242	3
劉學蓉	10471405	舞蹈學系	149	4
蘇美玲	10770202	書畫藝術學系	123	5
李念如	10610220	書畫藝術學系	111	6
祝銘遠	10710921	電影學系	106	7
余玟陵	10720207	書畫藝術學系	105	8
康宇瑄	10610619	視覺傳達設計學系	95	9
吳宇涵	10610632	視覺傳達設計學系	94	10

附件六

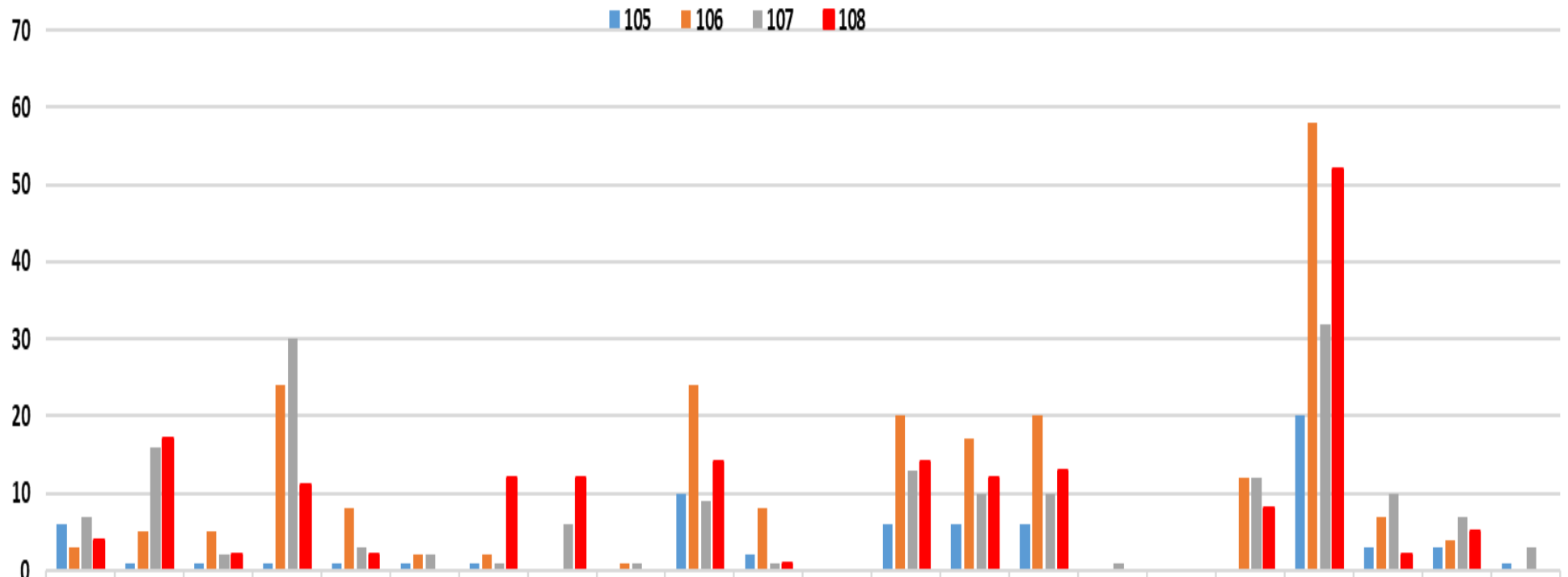
105-108年度各系所(含專任教師+學生)平均每人入館次數統計



105-108年度各系所(專任教師+學生)平均每人圖書借閱冊數統計



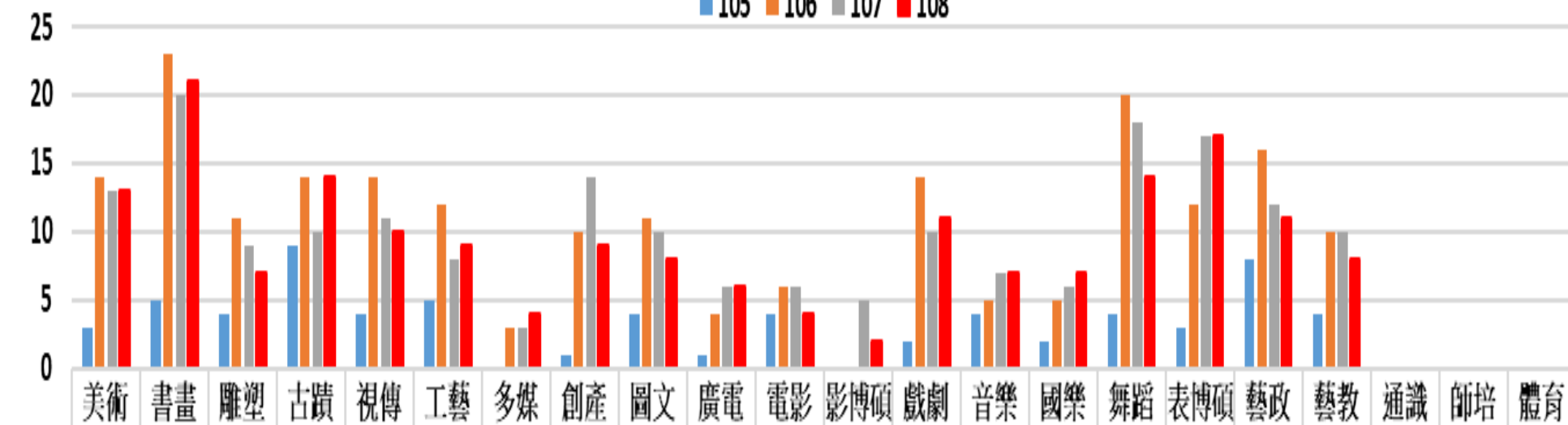
105-108年度各系所專任教師平均每人圖書借閱冊數統計



	美術	書畫	雕塑	古蹟	視傳	工藝	多媒	創產	圖文	廣電	電影	影博碩	戲劇	音樂	國樂	舞蹈	表博碩	藝政	藝教	通識	師培	體育
105	6	1	1	1	1	1	1	0	0	10	2		6	6	6	0		0	20	3	3	1
106	3	5	5	24	8	2	2	0	1	24	8		20	17	20	0		12	58	7	4	0
107	7	16	2	30	3	2	1	6	1	9	1		13	10	10	1		12	32	10	7	3
108	4	17	2	11	2	0	12	12	0	14	1		14	12	13	0		8	52	2	5	0

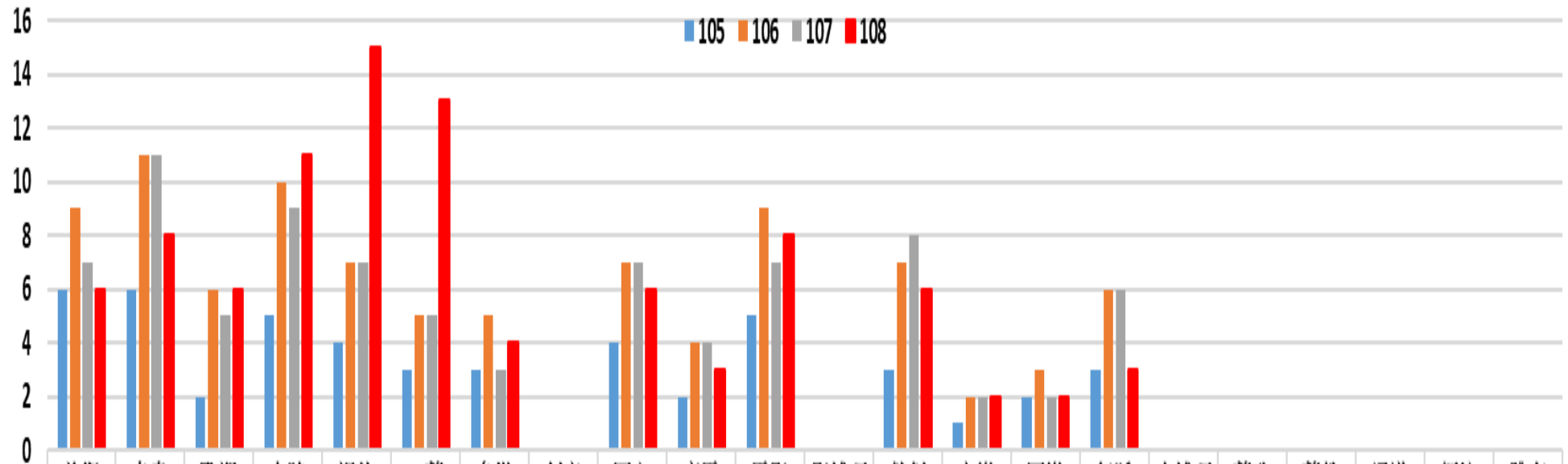
105-108年度各系所研究生平均每人圖書借閱冊數統計

■ 105 ■ 106 ■ 107 ■ 108



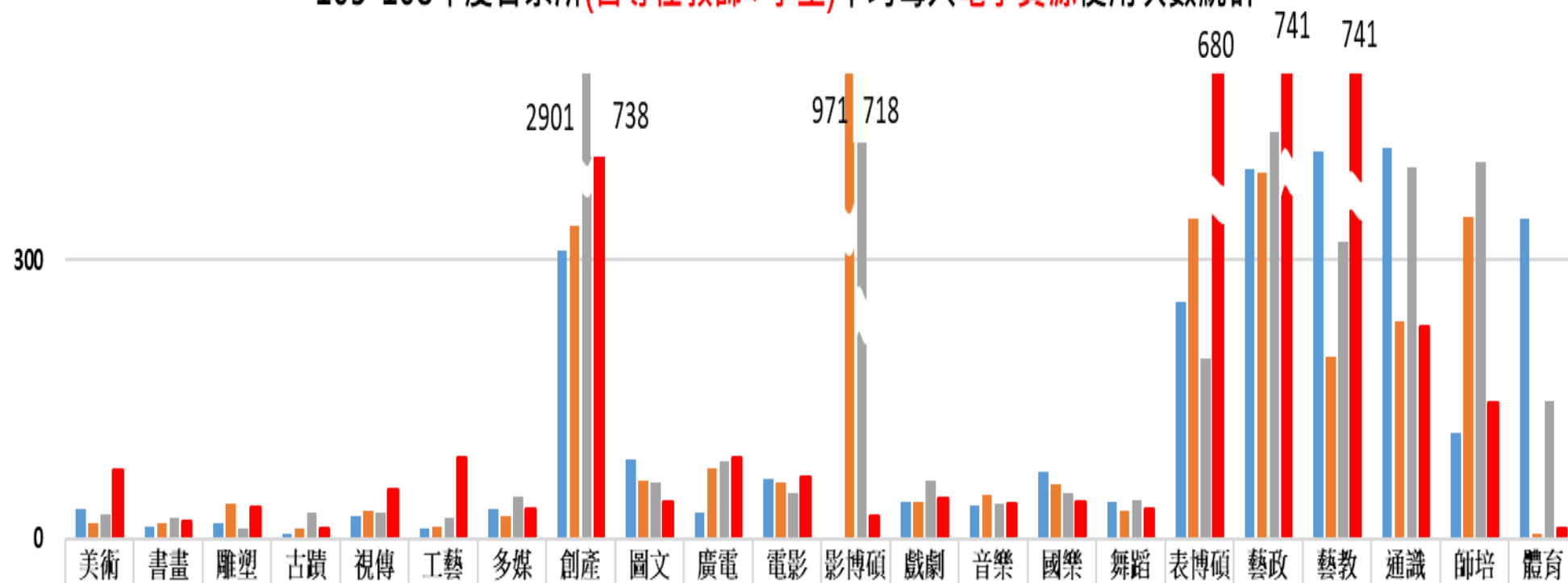
	美術	書畫	雕塑	古蹟	視傳	工藝	多媒	創產	圖文	廣電	電影	影博碩	戲劇	音樂	國樂	舞蹈	表博碩	藝政	藝教	通識	師培	體育
■ 105	3	5	4	9	4	5	0	1	4	1	4		2	4	2	4	3	8	4			
■ 106	14	23	11	14	14	12	3	10	11	4	6	0	14	5	5	20	12	16	10			
■ 107	13	20	9	10	11	8	3	14	10	6	6	5	10	7	6	18	17	12	10			
■ 108	13	21	7	14	10	9	4	9	8	6	4	2	11	7	7	14	17	11	8			

105-108年度各系所大學生平均每人圖書借閱冊數統計



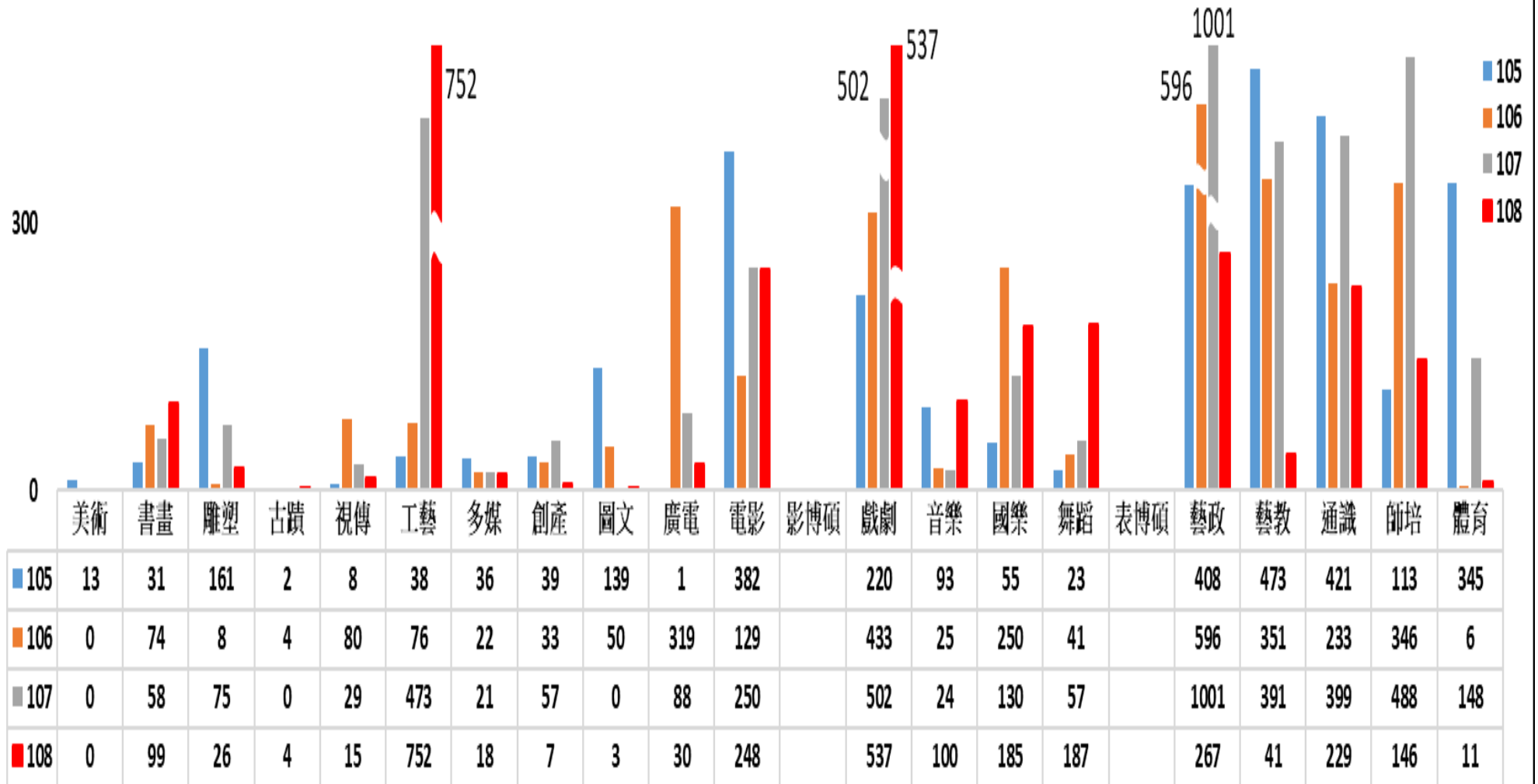
	美術	書畫	雕塑	古蹟	視傳	工藝	多媒	創產	圖文	廣電	電影	影博碩	戲劇	音樂	國樂	舞蹈	表博碩	藝政	藝教	通識	師培	體育	
105	6	6	2	5	4	3	3		4	2	5		3	1	2	3							
106	9	11	6	10	7	5	5		7	4	9		7	2	3	6							
107	7	11	5	9	7	5	3		7	4	7		8	2	2	6							
108	6	8	6	11	15	13	4		6	3	8		6	2	2	3							

105-108年度各系所(含專任教師+學生)平均每人電子資源使用次數統計

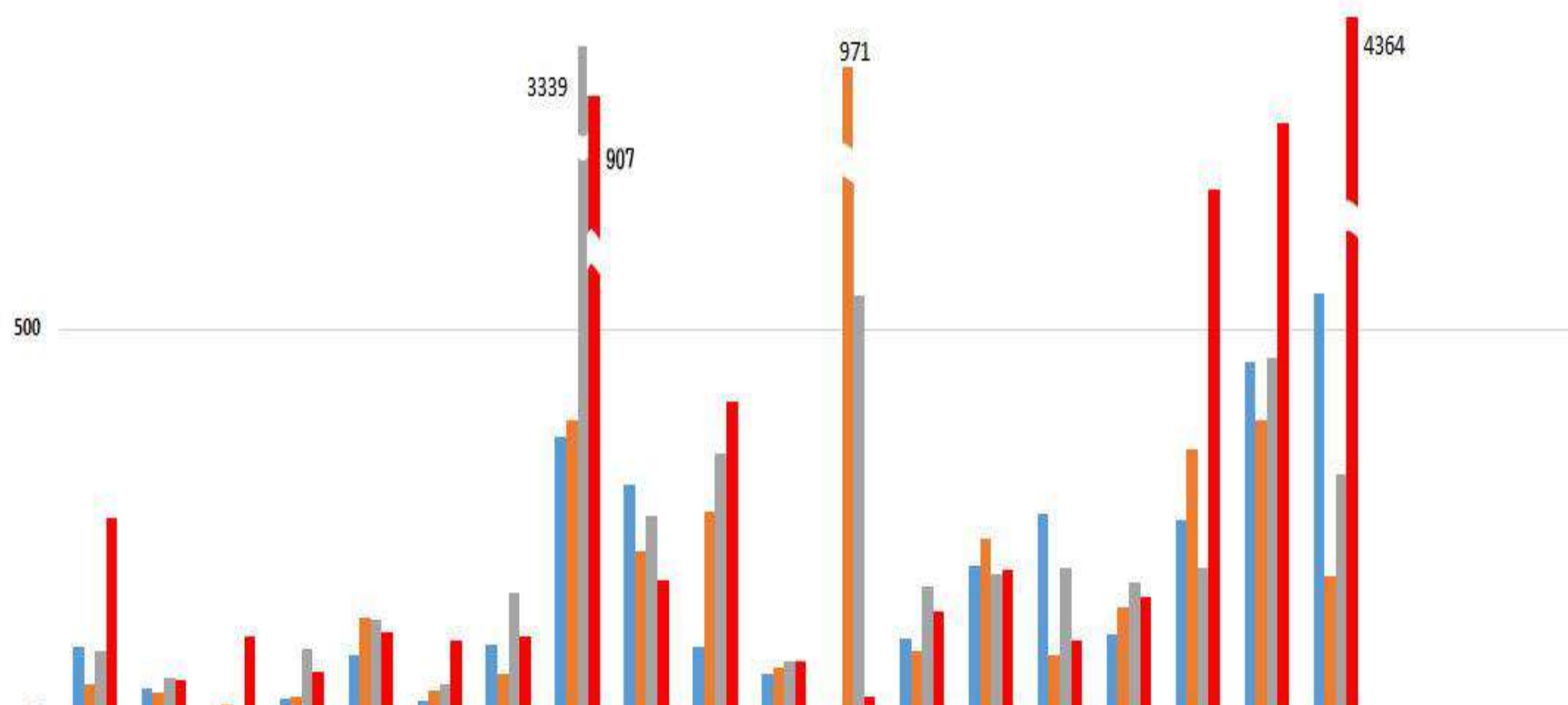


系所	105	106	107	108
美術	33	16	27	74
書畫	14	16	22	18
雕塑	16	37	12	34
古蹟	6	12	28	11
視傳	25	30	29	53
工藝	12	13	22	87
多媒	32	24	46	32
創產	309	336	2901	783
圖文	85	63	61	39
廣電	29	75	84	87
電影	64	61	49	66
影博碩		971	718	25
戲劇	39	39	63	44
音樂	35	47	37	37
國樂	72	59	50	40
舞蹈	39	30	42	33
表博碩	254	345	193	680
藝政	455	393	494	741
藝教	540	196	320	741
通識	421	233	399	229
師培	113	346	488	146
體育	345	6	148	11

105-108年度各系所專任教師平均每人電子資源使用次數統計

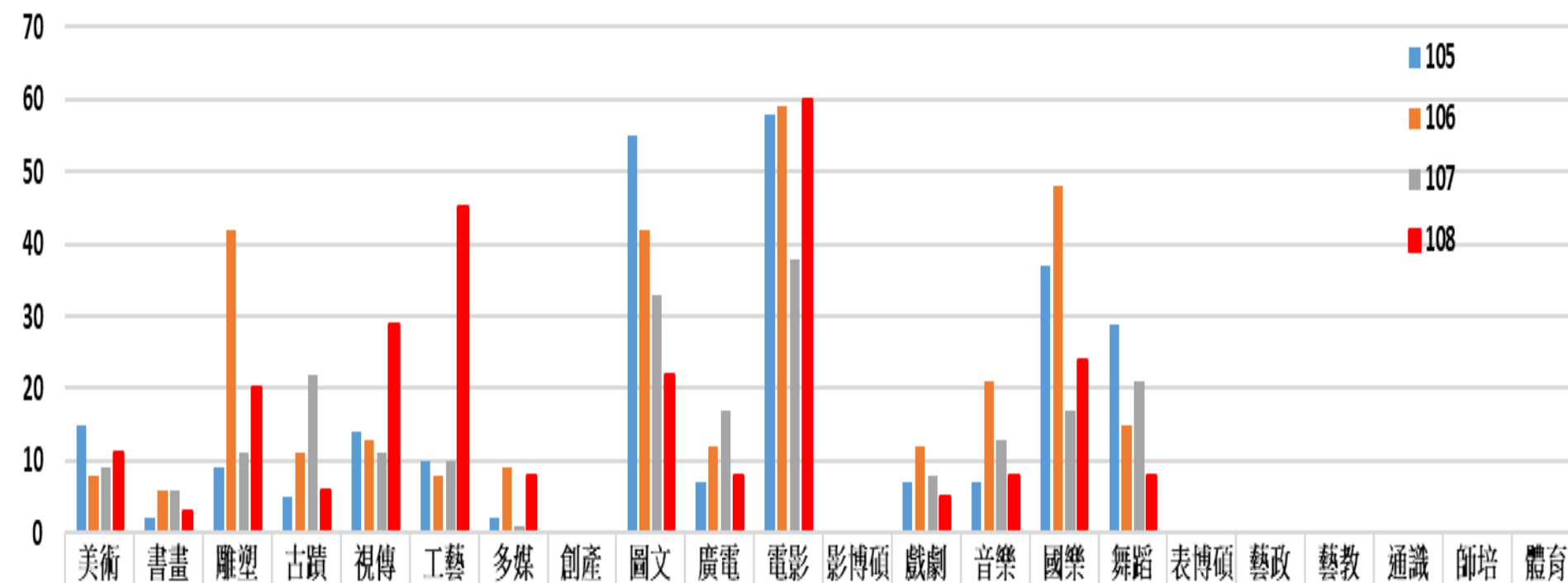


105-108年度各系所研究生平均每人電子資源使用次數統計



	美術	音畫	雕塑	古蹟	視傳	工藝	多媒	創產	國文	廣電	電影	影博碩	戲劇	音樂	國樂	舞蹈	表博碩	藝政	藝教	通識	師培	體育
105	91	36	7	24	80	20	93	360	298	89	55		101	195	261	106	254	458	546			
106	41	32	16	26	127	34	56	382	214	265	64	971	84	230	80	140	345	382	182			
107	86	51	5	88	124	43	161	3339	259	340	71	718	167	185	193	173	193	464	313			
108	256	47	105	58	108	98	103	907	177	406	71	25	136	190	99	155	680	765	4364			

105-108年度各系所大學生平均每人電子資源使用次數統計

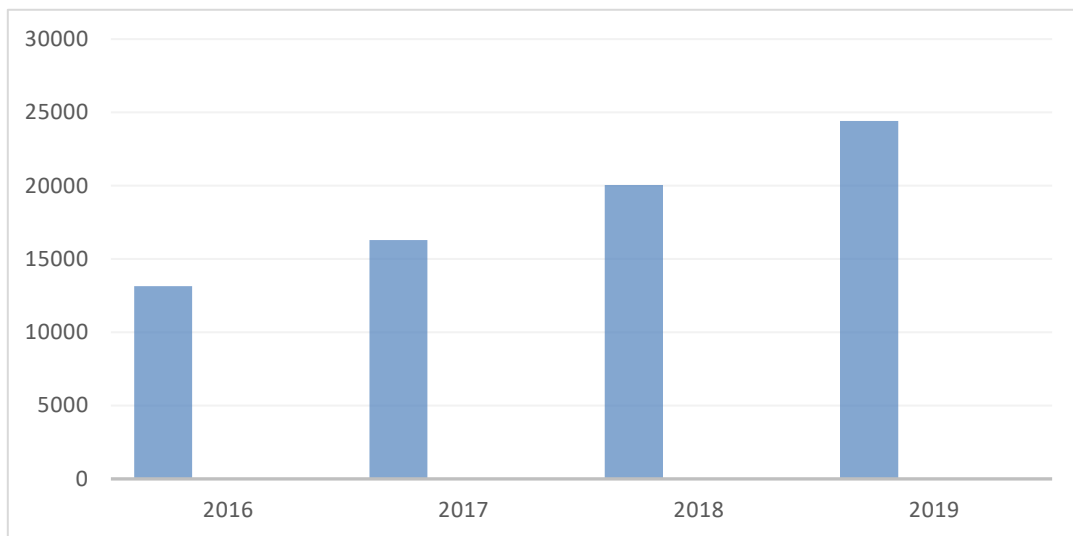


	美術	書畫	雕塑	古蹟	視傳	工藝	多媒	創產	圖文	廣電	電影	影博碩	戲劇	音樂	國樂	舞蹈	表博碩	藝政	藝教	通識	師培	體育
■ 105	15	2	9	5	14	10	2		55	7	58		7	7	37	29						
■ 106	8	6	42	11	13	8	9		42	12	59		12	21	48	15						
■ 107	9	6	11	22	11	10	1		33	17	38		8	13	17	21						
■ 108	11	3	20	6	29	45	8		22	8	60		5	8	24	8						

附件七

105 年至 108 年大臺北藝術節當代藝術雙年展及其系列展覽參觀人數統計：

項目	人數
2016 雙年展 (105 年 11 月-106 年 1 月)	13145
2017 雙年展系列 (106 年 11 月-107 年 1 月)	16293
2018 雙年展 (107 年 11 月-108 年 1 月)	20043
2019 雙年展系列 (108 年 11 月-109 年 1 月)	24409



附件八

藝文中心各館廳 12 月份活動資料明細表

場地	序號	使用單位	活動名稱	時間
臺藝表演廳	1	藝文中心	2019 大觀國際表演藝術節 《時光冉冉》演出	12/01~12/07
	2	舞蹈系	舞蹈資優課程（排練室）	12/07
	3	藝文中心	2019 大觀國際表演藝術節 《末日之花》演出	12/09~12/13
	4	藝文中心	2019 大觀國際表演藝術節 《藝音琴緣》演出	12/15
	5	藝文中心	2019 大觀國際表演藝術節 《遙遠的東方有一群鬼》演出	12/17~12/22
	6	藝文中心	2019 大觀國際表演藝術節 四把椅子導演工作坊	12/23
	7	藝文中心	2019 大觀國際表演藝術節 《非常感謝您的參與》	12/24~12/29
演講廳	1	育英音樂美術教室	育英音樂美術教室成果發表會	12/01
	2	有章藝術博物館	限時動態-超領域國際展	12/04
	3	學務處	108-1 服務學習課程活動	12/05
	4	電影系	電影系日大二聯合實習期末底片 拍攝作業	12/05~12/06 、12/09
	5	舞蹈系	舞蹈資優課程	12/07
	6	巴洛克音樂短期補習班	巴洛克音樂成果發表會	12/08
	7	通識教育中心	2019 年第七屆英語演講比賽	12/11
	8	教務處	108 學年度第 1 次教務會議	12/12

演講廳	9	臺藝大內家武學社	內家武學聯合講座暨小型武術觀摩會	12/14
	10	夢想森林音樂工作室	學生音樂成果發表會	12/15
	11	推廣教育中心	108年新北市原住民族表演藝術團隊培力計畫委託專業服務案	12/18~12/21
	12	學務處	108-1 服務學習課程活動	12/19
	13	奧森幼兒園	聖誕節活動暨成果發會	12/20
	14	樂藝趣學技藝短期補習班	音樂童年板橋教室音樂會	12/22
	15	多媒系	多媒系 105 級畢業製作複審	12/27
	16	亞洲音樂有限公司	2019 鼓王鼓后爭霸賽	12/28~12/29
會議廳	1	秘書室	行政會議	12/17
	2	秘書室	108 學年度第一次校務會議	12/25~12/26

附件九

藝文中心12月場館使用天數及收入統計

臺藝表演廳活動天數	天數	臺藝表演廳活動天數比例	收入	支出
校內借用	25	100%	31,689	0
校外租用	0	0%	0	0
總計	25		31,689	0

演講廳活動天數	天數	演講廳活動天數比例	收入	支出
校內借用	15	68%	73,060	0
校外租用	7	32%	161,701	0
總計	22		234,761	0

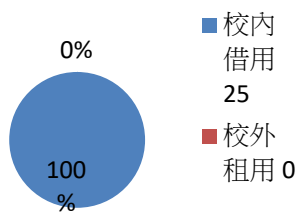
國際會議廳活動天數	天數	國際會議廳活動天數比例	收入	支出
校內借用	3	100%	0	0
校外租用	0	0%	0	0
總計	3		0	0

藝文中心場館使用天數總計	天數	三場地使用活動天數比例	備考
校內借用	43	86%	
校外租用	7	14%	
總計	50		

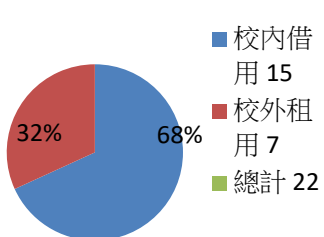
藝文中心場館收入總計	金額	總收入比例	備考
校內總收入	104,749	39%	
校外租用總收入	161,701	61%	
收入合計	266,450		

藝文中心場館支出總計	金額	總支出比例	備考
場館工讀金	108,696	46.8%	
校內總支出	52,800	22.7%	臺藝表演廳飲水機濾芯更換暨水質檢測、臺藝表演廳全館隔音門維修
營業稅	10,131	4.4%	
12月場館清潔費	60,659	26.1%	
支出合計	232,286		
藝文中心12月份場館盈餘	34,164		

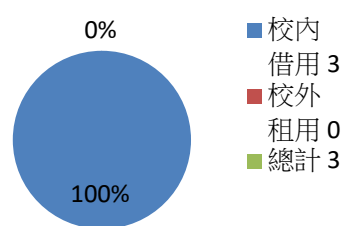
臺藝表演廳 活動天數比例



演講廳 活動天數比例



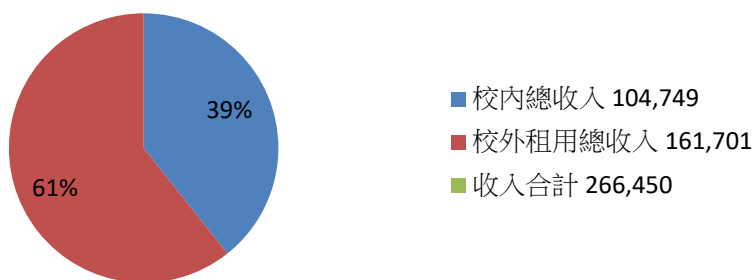
國際會議廳 活動天數比例



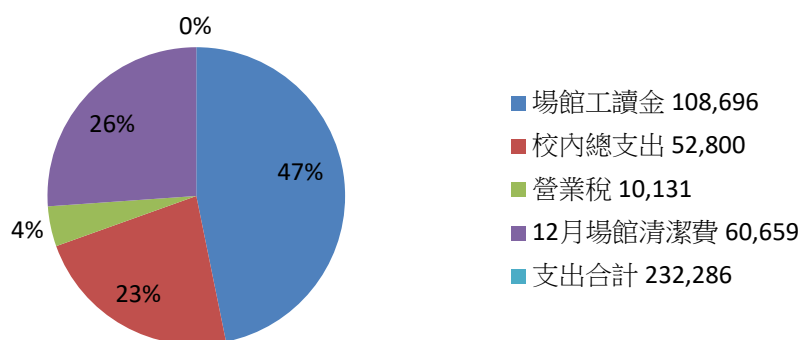
三場地使用活動天數比例



總收入比例



總支出比例



附件十

108 年度場館收支一覽表				
月份	場館收入	支出	盈餘	備考
1 月	\$266,591	\$137,170	\$129,421	支出：營業稅 12,011 元、清潔費 60,659 元、工讀金 64,500 元
2 月	\$30,108	\$61,867	透支 31,759	1、因 2 月份活動較少 2、支出：營業稅 1,208 元清潔費 60,659 元
3 月	\$162,871	\$66,710	\$96,161	支出：營業稅 5,511 元、清潔費 60,659 元
4 月	\$89,970	\$62,974	\$26,996	支出：營業稅 2,315 元清潔費 60,659 元
5 月	\$488,113	\$225,288	\$262,825	1、支出：營業稅 19,513 元、清潔費 60,659 元、維修 145,116 元 2、維修項目：臺藝表演廳：售票室窗框修改、大廳門禁防盜系統裝設、演職員出入口門把損壞維修、佛式聚光燈鏡片損壞維修、廁所衛生紙採購。 演講廳：空調箱維修
6 月	\$303,448	\$75,858	\$227,590	1、支出：營業稅 12,599 元、清潔費 60,659 元、維修 2,600 元 2、維修項目：臺藝表演廳飲水機濾芯更換暨水質檢測。
7 月	\$304,468	\$83,075	\$221,393	1、支出：營業稅 13,953 元、清潔費 60,659 元、維修 8,463 元 2、維修項目：臺藝表演廳：燈光控制器維修、飲水機濾芯更換暨水質檢測、電箱警示燈泡採購、鑰匙配鎖。
8 月	\$269,817	\$150,058	\$119,759	1、支出：營業稅 12,597 元、清潔費 60,659 元、工讀金 67,802 元、維修 9,000 元 2、維修項目：臺藝表演廳左舞台二樓貴賓室空調維修
9 月	\$187,727	\$166,250	\$21,477	1、支出：營業稅 7,716 元、清潔費 60,659 元、工讀金 81,000 元、維修 16,875 元 2、維修項目：臺藝表演廳飲水機濾芯更換暨水質檢測、海報架防水大型塑膠套、化妝室安裝節能風扇、冷卻水塔不鏽鋼蓋
10 月	\$117,194	\$176,339	透支 59,145	1、支出：營業稅 3,374 元、清潔費 60,659 元、工讀金 109,006 元、維修 3,300 元 2、維修項目：臺藝表演廳：飲水機濾芯更換、移動電視維修 3、因 10 月份活動較少

108 年度場館收支一覽表

月份	場館收入	支出	盈餘	備考
11 月	\$313,476	\$232,388	\$81,088	1、支出：營業稅 12,681 元、清潔費 60,659 元、工讀金 116,850 元、維修 42,198 元 2、維修項目：臺藝表演廳：飲水機濾芯更換、空調 DDC 用網路交換器更換、玻璃門天地鎖維修、高空升降作業機保養、空調箱二氧化碳偵測器與控制模組維修
12 月	\$266,450	\$232,286	\$34,164	1、支出：營業稅 10,131 元、清潔費 60,659 元、工讀金 108,696 元、維修 52,800 元 2、維修項目：臺藝表演廳：飲水機濾芯更換暨水質檢測、全館隔音門維修
總計	\$2,800,233	\$1,670,263	\$1,129,970	1、總收入 2,800,233 元 2、總支出 1,670,263 元 (含營業稅、清潔費、工讀金、各項維修) 3、總盈餘 1,129,970 元

附件十一

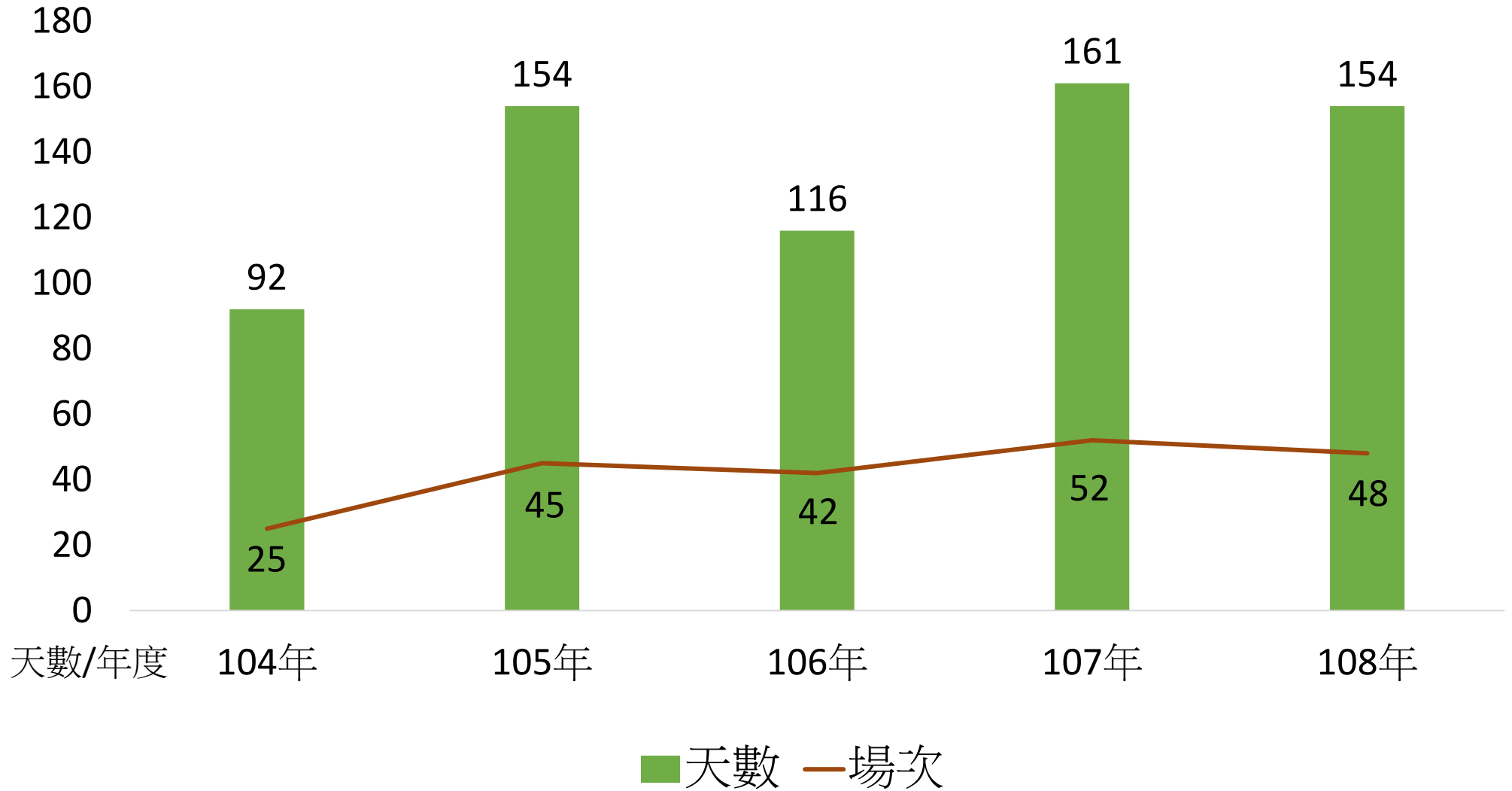
104 年至 108 年藝文中心各場館天數、場次暨人次統計表：

104 年至 108 年藝文中心各場館使用天數統計表						
館廳名稱\天數\年度	104 年	105 年	106 年	107 年	108 年	總計
臺藝表演廳	92	154	116	161	154	677
演講廳	150	141	134	131	142	698
國際會議廳	85	54	78	103	76	396
小計	327	349	328	723	372	1171

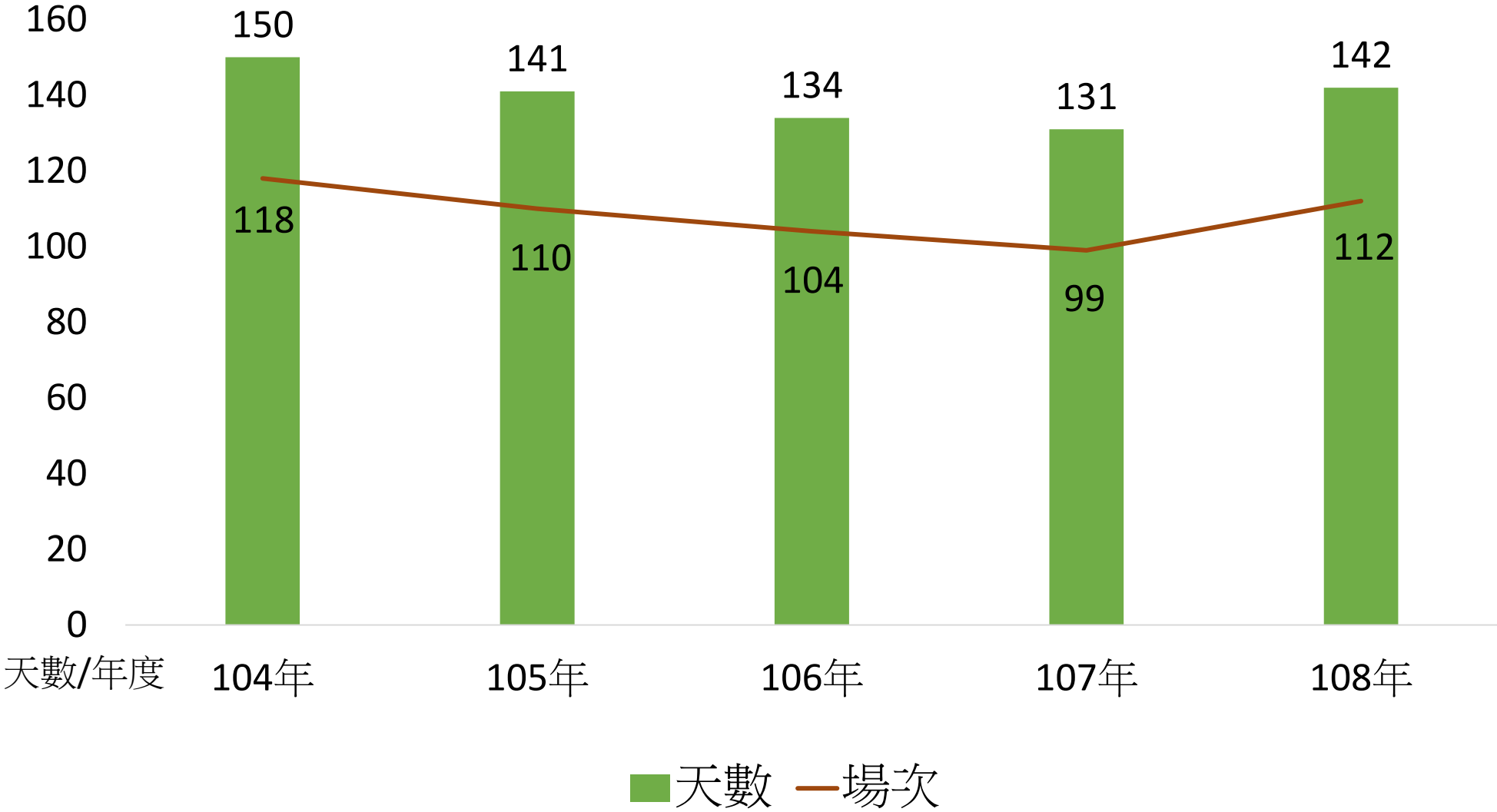
104 年至 108 年藝文中心各場館使用場次統計表						
館廳名稱\場次\年度	104 年	105 年	106 年	107 年	108 年	總計
臺藝表演廳	25	45	42	52	48	212
演講廳	118	110	104	99	112	543
國際會議廳	72	39	61	71	62	305
小計	215	194	207	222	232	1060

104 年至 108 年藝文中心各場館人次統計表						
館廳名稱\人次\年度	104 年	105 年	106 年	107 年	108 年	總計
臺藝表演廳	22,500	40,500	37,800	46,800	43,200	190,800
演講廳	23,600	22,000	20,800	19,800	22,400	108,600
國際會議廳	6,480	4,860	5,490	6,300	5,580	28,710
小計	52,580	67,360	64,090	72,900	71,180	328,110

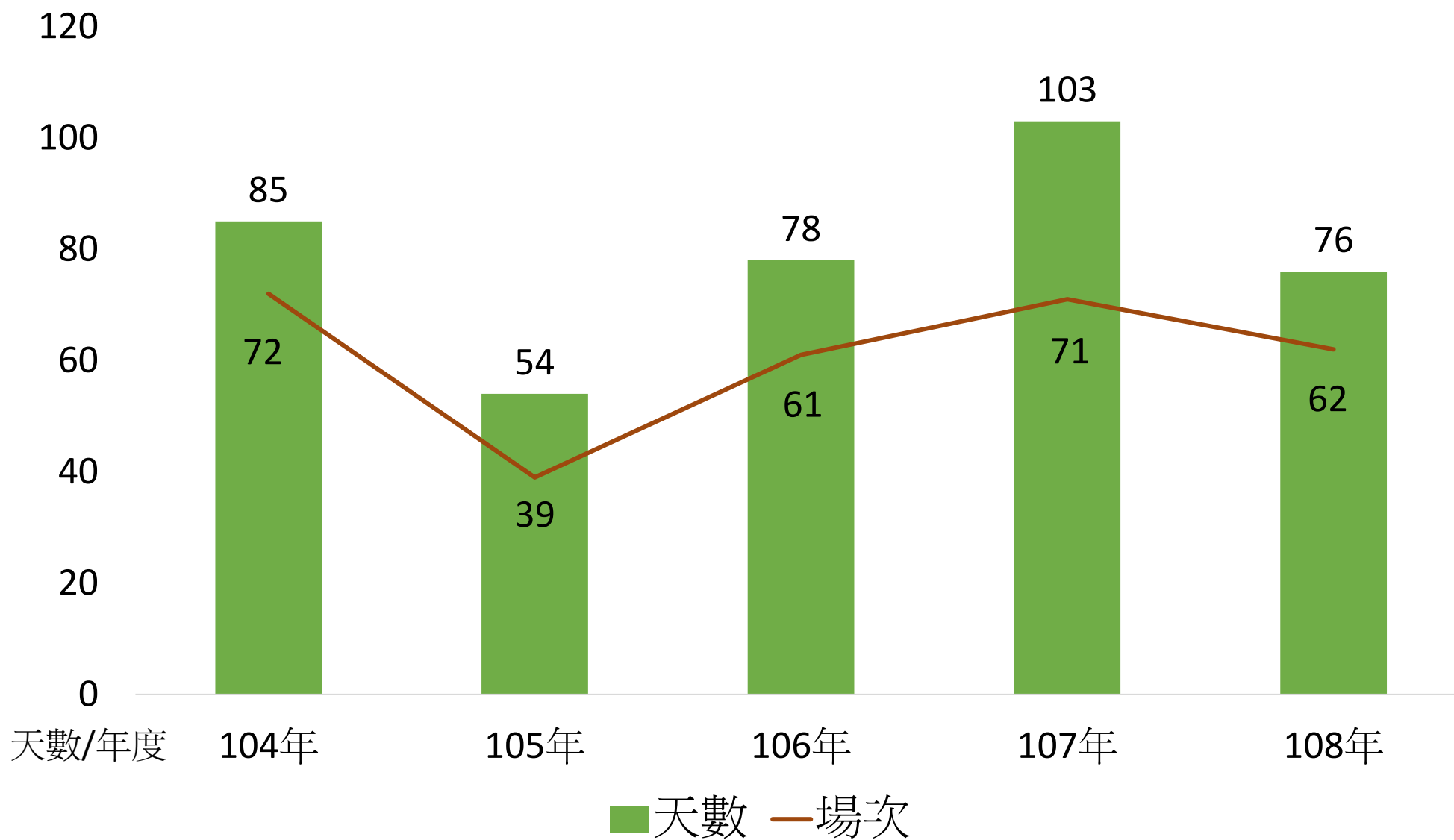
104年至108年 臺藝表演廳 使用場次、天數統計表



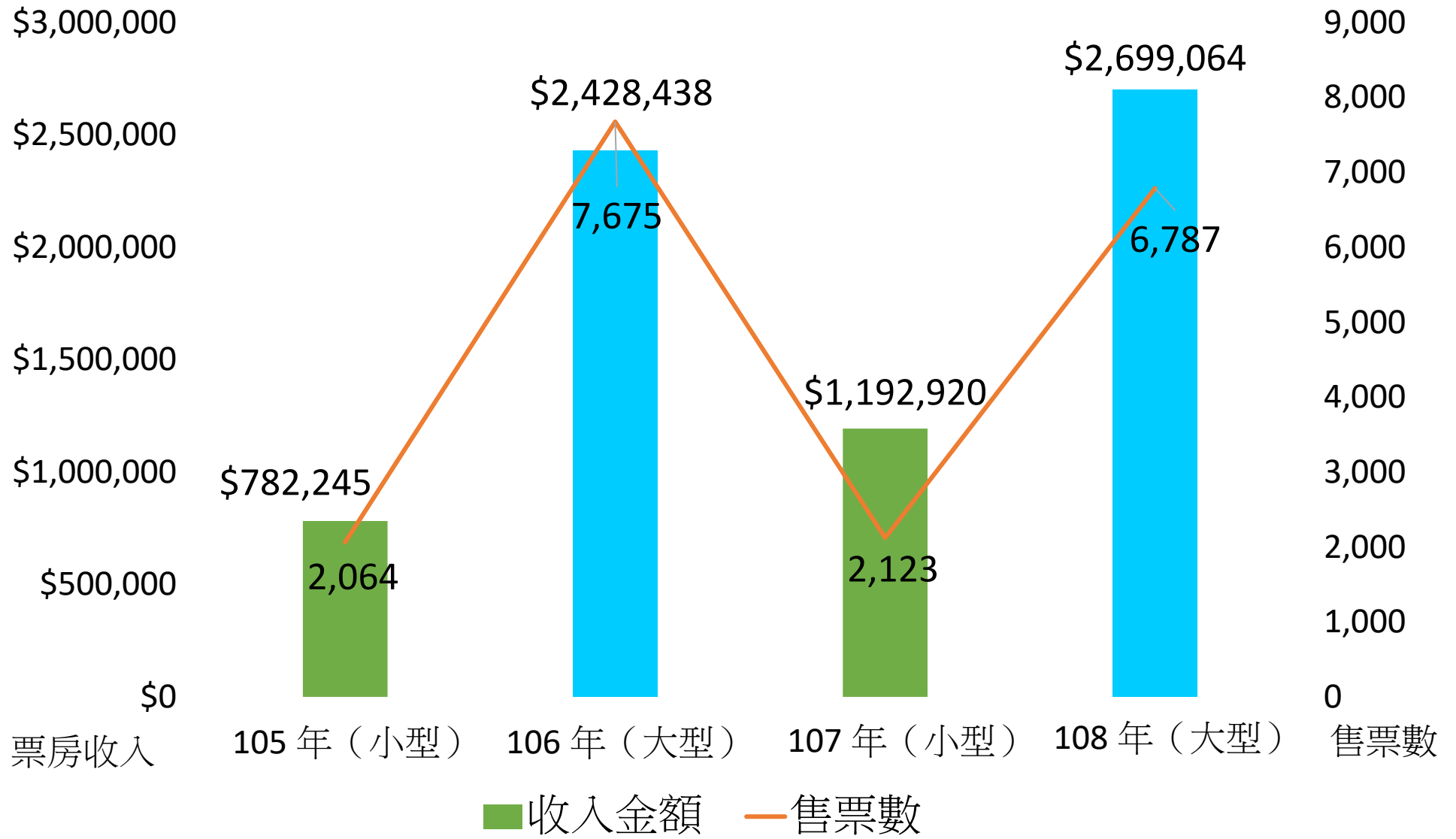
104年至108年 演講廳 使用場次、天數統計表



104年至108年 會議廳 使用場次、天數統計表



105年至108年大觀表演藝術節票房收入暨售票數統計表



附件十二

一、《2019 大觀國際表演藝術節-走向_》開幕記者會出席貴賓一覽表：

單位	姓名	備考
新北市政府	侯友宜市長	
立法委員	羅致政先生	
立法委員	柯志恩小姐	
臺藝大前校長暨校務顧問	黃光男校務顧問	
新北市政府城鄉發展局	江志成副局長	
新北市立美術館	劉柏村館長	
教育部師資培育及藝術教育司	廖窈萱老師	
新北市政府秘書處行政園區管理科	李周衡科長	
新北市板橋區	林耀長區長	
臺藝大校友總會	黃坤成副理事長	

二、《2019 大觀國際表演藝術節-走向_》9 檔節目資訊：

《2019 大觀國際表演藝術節》之節目資訊			
演出日期	演出團隊	節目名稱	類型
09/27 (五) 19:30	香港華意堂藝術策劃有限公司 製作	鬼戀	歌劇
09/28 (六) 19:30			
10/05 (六) 19:30	張婷婷獨立製作	時空抽屜	舞蹈
10/06 (日) 14:30			
10/31 (四) 19:30	法國遺忘劇團	墜落的天使	舞蹈融合馬戲
11/01 (五) 19:30			
11/23 (六) 14:30	加拿大長笛旅人龍笛	世界咖啡館	音樂
12/06 (五) 19:30	國立臺灣藝術大學	時光冉冉	跨領域藝術科技
12/07 (六) 14:30			
12/13 (五) 19:30	法國陽光劇團音樂總監 Jean-Jacques LEMÈTRE × 奧地利林茲國家劇院舞團首席舞者 Andressa MIYAZATO × 旅法古 琴家游麗玉	末日之花	音樂結合舞蹈
12/15 (日) 14:30	旅德鋼琴家陳必先、臺藝大音樂系	陳必先&臺藝大室內樂《藝音琴緣》	音樂
12/21 (六)	四把椅子劇團	遙遠的東方有一群鬼	戲劇
14:30 19:30			
12/28 (六) 14:30	轟舞劇場	非常感謝您的參與	舞蹈
12/29 (日) 14:30			

三、《2019 大觀國際表演藝術節-走向_》宣傳事宜：

(一) 公車路線一覽表

客運別	路線	車輛數	起迄
臺北客運	701	2	迴龍→台北
三重客運	299	2	捷運輔大站-永春高中(直行忠孝東西路)
首都客運	306	2	蘆洲捷運站-中研院(直行南京東西路)
首都客運	99	1	輔大站、頭前庄站、新埔站、亞東醫院站
首都客運	235	2	新莊-國父紀念館

(二) 至藝文場館發送活動文宣一覽表

校內外	地點	備考
校內	臺藝表演廳	
	演講廳	
	國際會議廳	
校外	國家音樂廳	
	國父紀念館	
	城市舞台	
	水源劇場	
	臺灣戲曲中心	
	皇冠小劇場	
	新北市藝文中心演藝廳	
樹林藝文中心演藝		

(三) 票券促銷活動：

時間	折扣	類別	備考
7/1 (一) ~ 7/14 (日)	7折	早鳥優惠	
8/1 (四) ~ 8/9 (五)	85折	涼夏88節75折優惠方案	僅限校內師生
9/5 (一)	75折	新生訓練宣傳優惠	
9/16 (一) ~ 9/30 (一)	75折	開學季75折優惠活動	
10/19 (六)	買五送五	64週年校慶限時優惠	僅限購買《墜落的天使》節目
10/26 (六)	買五送五	64週年校慶限時優惠	
7/15 (一) ~ 12/29 (日)	75折	一次購買三場以上場次	
7/15 (一) ~ 12/29 (日)	8折	一次購買兩場以上場次	
7/15 (一) ~ 12/29 (日)	8折	團體票20張以上	
7/15 (一) ~ 12/29 (日)	9折	臺藝大師生及校友	
7/15 (一) ~ 12/29 (日)	95折	學生購票	

(四) 校園宣傳活動如下：

時間	單位名稱	備考
09/24 (星期二)	延平中學	
10/04 (星期五)	臺中市青年高級中學	
10/14 (星期四)	文化大學戲劇學系	
10/15 (星期五)	莊敬高職表演藝術科	
10/25 (星期五)	華岡藝校表演藝術科	
11/14 (星期四)	文化大學戲劇學系	
11/15 (星期五)	莊敬高職表演藝術科	

四、《2019 大觀國際表演藝術節-走向_》工作坊、大師班、講座一覽表

時間	活動主題	講師	地點	參與人數
7/16 (二) 14:00-16:00 7/23 (二) 14:00-16:00	非常感謝您的參與- 編編工作坊	陳武康 孫瑞鴻	臺藝表演廳排練室	43人
9/23 (一) 13:00-15:00	聲樂大師班	柯大衛	音樂學系音樂廳	50人

9/26 (四) 12:30-14:00	華語歌劇創作講座	陳慶恩	音樂學系音樂廳	40人
12/3 (二)-12/6 (五) 18:30-20:30、 12/7 (六) 13:00	末日之花- 音樂身體工作坊	法國陽光劇團音 樂總監 Jean-Jacques LEMÊTRE、 游麗玉	音樂學系 1001教室	23人
12/3 (二)-12/6 (五) 18:30-20:30、 12/7 (六) 13:00	末日之花- 舞蹈工作坊	奧地利林茲國家 劇院舞團首席舞 者 Andressa MIYAZATO	舞蹈學系 404教室	15人
12/23 (一) 18:30	遙遠的東方有一群 鬼-導演工作坊	許哲彬	臺藝表演廳 排練室	13人
參與人數總計				184人

五、社福團體與各級學校觀賞演出的一覽表

分類	單位名稱	備考
社會關懷單位	新北市政府社會局	
	新北市樂活公益協會	
	社團法人新北市志願服務協會	
	社團法人中華民國天元慈善功德會	
	新北市志願服務推廣中心	
	五股興珍社區關懷協會	
	梅門養生學會	五股地區弱勢兒少照護單位
	三峽禮拜堂	
	家長教育協會	
	台灣愛爾德協會	
給予購票優惠 之各級學校	裕德高級中學	
	新北市清水高級中學	
	華岡藝校	
	莊敬高職	
	南強工商	

六、2019 大觀國際表演藝術節評論家一覽表

節目名稱	評論家推薦	經歷	備註
音樂類- 鬼戀	林慈音老師	1、英國皇家音樂院拿特優演唱文憑。 2、NSO 國家交響樂團女高音。 3、TSO 台北市立交響樂團女高音。	
	朱雲嵩老師	1、國立臺灣藝術大學表演藝術博士。 2、國立臺灣藝術大學國樂系兼任助理教授。	
舞蹈類- 時空抽屜	董述帆老師	國立臺灣藝術大學表演藝術研究所博士生。	
	鄭宜芳老師	國家文化藝術基金會表演藝術評論台特約評論家	
舞蹈類-	謝淳清老師	1、淡江大學法國語文學系研究所兼任助理教授 2、兩廳院表演藝術雜誌特約撰稿	

墜落的天使	蔡育昇老師	兩廳院表演藝術雜誌特約撰稿	
音樂類- 世界咖啡館	陳慧珊老師	1、英國伯明罕市立大學博士。 2、現任臺灣藝術大學表演藝術研究所專任教授。 3、專長於音樂學、美學、跨領域、跨文化研究。	
跨領域類- 時光冉冉	陳慧珊老師	1、英國伯明罕市立大學博士。 2、現任臺灣藝術大學表演藝術研究所專任教授。 3、專長於音樂學、美學、跨領域、跨文化研究。	
	陳貺怡老師	1、巴黎第十大學當代藝術史學博士。 2、現任國立臺灣藝術大學美術學院院長。 3、專長於藝術研究方法、當代藝術、現代藝術史。	
	黃于芬老師	1、國立交通大學應用藝術所博生 2、國立臺灣藝術大學舞蹈所碩士。 3、前舞蹈空間舞團專業舞者。	
音樂類- 末日之花	桑慧芬老師	1、澳洲沃隆岡大學哲學博士 2、國立臺灣藝術大學國樂系兼任副教授。 3、專長於音樂美學專題、世界音樂	
音樂類- 藝音琴緣	黃郁文老師	1、德國德勒斯登高等音樂學院最高演奏家文憑。 2、國立臺灣藝術大學音樂系兼任助理教授。 3、曾與德國耶拿愛樂管弦樂團、國防部示範樂隊管弦樂團、春之聲管弦樂團、台北藝術大學管弦樂團等合作演出。	
	吳嘉瑜老師	1、美國加州大學洛杉磯分校(UCLA)哲學博士。 2、臺灣藝術大學音樂系專任教授。 3、專長於音樂學。	
戲劇類- 遙遠的東方有一 群鬼	徐之卉主任	1、中國文化大學藝術研究所文學碩士。 2、臺灣藝術大學戲劇系主任。 3、專長於戲劇原理、中國名劇研究。	
	張曉華老師	1、政戰學校影劇系學士。 2、國防外語學校軍官英文召訓班畢業。 3、紐約大學 SEHNAP 學院戲劇教育學碩士。	
舞蹈類- 非常感謝您的參 與	吳孟軒老師	國家文化藝術基金會表演藝術評論台特約評論家	
	陳泰松老師	1、法國高等社會科學研究院。 2、現任中原大學商業設計系助理教授。 3、臺北藝術大學新媒系、國立台北教育大學藝設系兼任助理教授。 4、專長於攝影史及理論、西方當代藝術史、美學藝術評論。 5、國家文化藝術基金會表演藝術評論台特約評論家。	

105 年至 108 年《大觀國際表演藝術節》票房收入：

2019 大觀國際表演藝術節			
編號	演出節目	票房收入	場進人次
1	《鬼戀》	\$305,580	695
2	《時空抽屜》	\$174,068	513
3	《墜落的天使》	\$319,911	986
4	《世界咖啡館》	\$20,934	118
5	《時光冉冉》	\$351,752	1,093
6	《末日之花》	\$202,621	613
7	《藝音琴緣》	\$99,814	345
8	《遙遠的東方有一群鬼》	\$922,759	1,498
9	《非常感謝您的參與》	\$301,625	926
總計		\$2,699,064	6,787

2018 大觀表演藝術節		
編號	演出節目	票房收入
1	明華園-《界牌關傳說》	\$652,761
2	故事工廠-《3 個諸葛亮》	\$381,138
3	闊樂集-《SOUL 闊演唱會》	\$159,021
票房總計		\$1,192,920

2017 大觀國際表演藝術節		
編號	演出節目	票房收入
1	法國 111 劇團-《Plan B》	\$681,583
2	山狗大樂隊-《客漾爵士風華-山狗大 走過二十》	\$257,485
3	國樂系-《名曲新語》	\$134,108
4	音樂系-《登峰造極》	\$82,267
5	吳孟珊-《踏在秋日裡尋根》	\$321,597
6	盧易之-《改編蕭邦好像不太好》	\$175,148
7	無垢舞蹈劇場-《潮》	\$1,412,337
8	舞蹈系-《狂放的野蝶、婚禮》	\$1,016,101
票房總計		\$2,428,438

2016 臺藝大熱對流藝術節 暖身禮讚

編號	演出節目	票房實際收入
1	無雙樂團-《天下》	\$169,032
2	當代傳奇劇場-《李爾在此》	\$643,166
3	轟舞劇場-《速度》	\$139,079
票房總計		\$782,245

附件十三

一、全校設有 8 部實體主機同時負責 412 台虛擬主機之運作，主機虛擬化達 98%，可有效節省硬體主機購置成本及建置時間。

全校虛擬主機與儲存設備數量及節費情形

項目 \ 統計區間	104	105	106	107	108
虛擬主機數量	290 台	308 台	360	379 台	412 台
每年節省採購伺服器費用	-	3,600,000	10,400,000	3,800,000	6,800,000

二、本校對外頻寬提升 80% (1G 提升至 1.9G)，費用下降 7%(節省 614 元)。

校園網路頻寬成長情形

年度	104	105	106	107	108
對國內網路頻寬	500M	500M	500M	500M	1.3G
對國外網路頻寬	500M	500M	500M	500M	600M
校園網路總頻寬	1G	1G	1G	1G	1.9G

三、網路斷線累計如下表，將持續更新硬體及調整系統參數，以提供良善連線品質。

校園網路斷線中斷服務情形

年度	104	105	106	107	108
網路斷線次數	1	0	0	1	2
斷線原因	中華電信機房故障			中華電信機房失火	人行道整治挖斷線路

四、資安事件通報統計如下表，多為學生的電腦中毒(學生電腦感染木馬病毒)，對學校核心系統無造成危害。

教育部資安通報情形

年度	104	105	106	107	108
資安通報次數	2	7	5	10	9

五、本校各棟建物及主要活動場所均已建置無線 AP，後續將持續提升無線服務品質，以因應無線使用需求成長趨勢。

全校各區 AP 發射器數量，無線網路覆蓋率逐年成長情形

年度	104	105	106	107	108
二校區	17	17	17	25	27
九單	0	0	0	5	5
演藝廳	3	3	7	7	7
行政大樓	14	14	14	16	17
大漢樓	6	6	6	6	8
音樂系	5	5	5	5	7
綜合大樓	22	22	23	24	24
戲劇系	12	12	12	14	14
男宿	8	8	8	10	10

女2宿	13	13	14	14	14
女1宿	12	12	12	12	12
雕塑系	11	11	11	11	12
網球場	0	0	1	1	1
工藝系	13	13	13	13	13
古蹟系	6	6	6	6	6
版畫中心	2	2	2	2	2
研究生宿舍	6	6	6	6	6
美術系	11	11	11	11	11
書畫系	5	5	5	5	5
國樂系	9	9	9	9	9
教研大樓	27	27	27	27	27
視傳系	8	8	8	8	8
圖文系	9	9	9	9	9
圖書館	14	14	14	14	14
影音大樓	49	49	49	49	49
藝文中心	2	2	2	2	2
藝博館	7	7	7	7	7
臺藝學舍	2	2	2	2	2
合計	274	274	281	293	301

六、為支援師生進行大量電腦算圖需求，中心運用汰舊主機設備籌建校園算圖農場系統，提供師生方便又有效率的工作環境。

算圖農場提供高速算圖服務

年度	104	105	106	107	108
算圖農場運算時數	0	0	0	61	1,830
節省運算費用(元)	0	0	0	14,813	444,390

七、本中心從 108 年起為充分利用雖已達淘汰年限但仍可運作的數部實體主機，轉而透過虛擬主機技術提供校外單位租借，可增加本校校務基金財源。

虛擬主機租用情形

年度	104	105	106	107	108
主機租用數(台)	0	0	0	0	4
收入(新臺幣,元)	0	0	0	0	63,800

八、電算中心電腦教室共有 7 間，兩間小型教室每間各有 15 部電腦、4 間有 32 部電腦(包含一間 MAC 電腦教室)，以及 1 間 45 部電腦的教室。

電腦教室電腦使用率

年度	108
電腦數量(部)	204
人次	1,426

九、電腦教室設備更新提升情形

年度	106	107	108
電腦	903 教室 45 部 802、803 教室各 15 部	807 教室 32 部	805 教室 32 部
投影機、布幕		所有教室更新為 SONY VPL-PHZ10 雷射投影機	
廣播系統	802、803 教室		805 教室
擴大器、無線麥克風	所有電腦教室皆更新		903 教室更換無線 麥克風

附件十四

〈圖 1〉

課別 單位	學士課程		碩士課程		推廣課程		短期研修		合計	
	專班	隨班	專班	隨班	專班	隨班	專班	隨班	專班	隨班
美術學院	14	10	0	1	2	0	0	0	16	11
設計學院	12	54	0	3	0	0	1	1	13	58
傳播學院	0	20	0	3	0	0	1	0	1	23
表演學院	0	11	0	0	0	0	0	6	0	17
人文學院	8	155	0	0	0	0	0	0	8	155
行政單位	4	12	0	0	16	0	0	0	20	12
合計	38	262	0	7	18	0	2	7	58	276

〈圖 2〉

單 位	班 別	計畫開課數																規定 師資 % 專班	專任 投入 % 含隨
		學士學分班				文化行政班				兒藝師資班				碩士學分班					
		專班		隨班		專班		隨班		專班		隨班		專班		隨班			
		專	兼	專	兼	專	兼	專	兼	專	兼	專	兼	專	兼	專	兼		
學年總計		1512	2124	6204	13572	108	360	0	0	108	306	72	72	54	0	1575	171	39%	37%
美術學院		1044	1206	684	576	0	0	0	0	0	36	0	0	54	0	54	0	47%	50%
設計學院		360	774	1146	2844	0	0	0	0	0	180	72	72	0	0	378	0	27%	34%
傳播學院		36	0	918	360	0	0	0	0	0	0	0	0	0	0	558	0	100%	81%
表演學院		0	0	612	432	0	0	0	0	0	0	0	0	0	0	72	36	0%	59%
人文學院		0	0	2484	9144	108	360	0	0	108	90	0	0	0	0	513	135	32%	25%
體育室		72	144	360	216	0	0	0	0	0	0	0	0	0	0	0	0	33%	55%

國民旅遊卡檢核系統簡要使用流程

一、進入檢核系統網址：<https://inquiry.nccc.com.tw/html/index.html>

1. 點選「公務人員」

2. 輸入

(1)帳號：身份證字號

(2)密碼：生日 4 碼+身分證後 4 碼(預設)

3. 倘忘記密碼請逕洽玉山銀行(02)2182-1383 重設密碼，或至玉山銀行網站申請變更(網站：

<https://www.esunbank.com.tw/bank/personal/credit-card/travelercard/code>)

參訪人次 0019661899 國民旅遊卡 WONDERFUL YOUR TRAVEL

政府機關
公務人員
發卡機構
特約商店
收單機構
管考部會
聯合信用卡中心
國民旅遊卡首頁

公務人員登入 Login System

輸入帳號： 常見問題
輸入密碼： OK

1. 請注意帳號之英文字密碼為大寫；密碼之英文字大小寫視為相同。
2. 密碼長度須符合12-16碼。
3. 90天內未變更密碼須強制變更密碼。
4. 密碼不可跟前4次相同。
5. 密碼規則須符合英文大寫、英文小寫、特殊符號、數字四項規則(四項規則皆須包含1碼)。

Taiwan THE HEART OF ASIA

本系

二、登入後，點選「列印核發補助費申請表/送出」

公務人員系統 使用者帳號 F22779**** 公務人員

國民旅遊卡操作手冊下載

請下載新版操作手冊！！

- 公務人員操作手冊(適合列印後閱讀)**
- 公務人員操作手冊(適合下載後在電腦上閱讀)**
- 公務人員操作手冊(2005.07版)
- 公務人員操作手冊(2009.04版)

下載方式：
請將游標移到手冊名稱上，按下滑鼠右鍵，選擇「另存目標」，即可

國民旅遊卡公益捐款，請由左方「國旅卡公益捐款」進入。

首頁
公務人員基本資料維護
公務人員休假維護
交易明細查詢
列印核發補助費申請表
查詢預購型交易
離線下載檢視
國旅卡公益捐款
變更密碼
登出系統

Get Acrobat Reader Adobe

三、 確認消費明細無疑義後，請列印並簽名(勿蓋職章)，並至本校「非固定款項輸入系統」登載轉存金額，併同送至人事室辦理後續事宜。

教育部(A09000000E) 所屬公務人員符合報領公務人員強制休假補助費申請表																	
機關名稱：教育部(A09000000E)										列印日期：2018/07/24							
ID：										頁次：2							
單位名稱	姓名	身分證字號	國民旅遊卡卡號	旅遊休假日期	符合請領公務人員強制休假補助費之消費資訊					強制休假補助費之請領情形					休假人確認前項消費資訊及請領情形之簽章		
					消費日期	交易類別	消費特店行業別	消費特店名稱	消費地點	消費金額	補助類別	全年可申請金額	已核發金額	本次核發金額		尚可申請金額	
				2018/06/14	2018/06/14	請款	交通運輸業	高崙肯慧型手機 iPhone	台北市	490	自行運用額度	8,000	0	1,341	6,659		
				2018/06/14							觀光旅遊額度	8,000	0	8,000	0		
											總計	16,000	0	9,341	6,659		
											備註						
主辦人簽			主辦會計			機關長官											

註：
 1.本表可由休假人員自行列印請領或由機關以批次作業辦理。
 2.休假人員應就上表所列公務人員強制休假補助費之消費資訊及強制休假補助費之請領情形等，詳予核校，如有疑義應洽發卡銀行處理或更正。
 3.「消費金額」係指原刷卡交易金額。
 4.「本次核發金額」已加計「花蓮縣觀光旅遊」消費之2倍金額。
 5.本表強制休假補助費之請領情形所列金額如有須調整部分，請於「備註」欄中註明。
 6.休假人員之消費已申請休假補助費者，不得重複請領差誤費、辦公費、業務費或其他公款，以免觸犯貪污治罪條例。

四、 如對消費紀錄有問題，請點選「交易明細查詢/不合格交易查詢」，查詢不合格原因，如有疑義請洽詢玉山銀行陳小姐（電話：02-55781383 分機 5921）或逕洽人事室承辦人協助(分機 1505)。



國立臺灣藝術大學國內出差旅費報支數額表

單位：新臺幣元

職務等級 費 別	特任級人員	簡任級以下人員 (第十四職等以下，包括約聘(僱)人員、雇員、技工、駕駛及工友)
交 通 費	搭乘飛機、高鐵、座(艙)位有分等之船舶者，部會及相當部會之首長、副首長得乘坐商務艙(車廂)或相同之座(艙)位，其餘人員乘坐經濟(標準)座(艙、車)位；並均應檢附票根或購票證明文件，覈實報支。其餘交通工具，不分等次，覈實報支。	
住 宿 費 每 日 上 限	<u>2,400</u>	<u>2,000</u>
檢據覈實報支		
雜 費 每 日 上 限	400 (註)	

備註：

- 一、購買含住宿及交通之套裝行程，得在不超過住宿費加計交通費之規定數額內檢據覈實報支；搭乘飛機、高鐵、座(艙)位有分等之船舶者，應另檢附票根或購票證明文件，作為搭乘之證明。
- 二、雜費每日上限400元，倘出差地點為臺北市、新北市與基隆市地區或差假未滿1日者，減半支給。奉派參加國內各項訓練或講習之受訓人員不得報支。如有特殊情形應專案簽奉校長或其授權代簽人核准。
- 三、本表自109年1月1日修正生效，出差期間跨越新、舊規定者，其於舊規定出差期間適用舊規定，於新規定出差期間適用新規定。
- 四、本表未規定者，悉依「國內出差旅費報支要點」規定辦理。

美術學院 108 學年度第 6 次行政會議報告-附件

三、美術學院各系所學生/校友競賽得獎名單

競賽名稱	系所名稱	得獎者姓名/獎項
第三屆美術學系新秀創作獎	美術學系	陳宇如/新秀獎
第三屆美術學系新秀創作獎	美術學系	楊洵麟/優選
第三屆美術學系新秀創作獎	美術學系	林佳盈/優選
第三屆美術學系新秀創作獎	美術學系	陳彥成/入選
第三屆美術學系新秀創作獎	美術學系	張驊/入選
第三屆美術學系新秀創作獎	美術學系	劉耀鈞/入選
第三屆美術學系新秀創作獎	美術學系	施順中/入選
第三屆美術學系新秀創作獎	美術學系	吳佳容/入選
第三屆美術學系新秀創作獎	美術學系	黃琳穎、林汝庭、 賴姿仔/入選
第三屆美術學系新秀創作獎	美術學系	曹松清/入選
第 61 回全國書道展	書畫藝術學系	周季蓉/推薦賞
第 61 回全國書道展	書畫藝術學系	張雅惠/推薦賞
第 61 回全國書道展	書畫藝術學系	洪碧蓮/推薦賞
第 61 回全國書道展	書畫藝術學系	張瑜娟/推薦賞
第 20 屆磺溪美展書法篆刻類	書畫藝術學系	吳吉祥

第 20 屆礪溪美展書法篆刻類	書畫藝術學系	劉俊男(校友)
第 20 屆礪溪美展書法篆刻類	書畫藝術學系	劉廣毅(校友)
第 20 屆礪溪美展書法篆刻類	書畫藝術學系	許志芳(校友)
第 20 屆礪溪美展水墨膠彩類	書畫藝術學系	盧正忠(校友)
第 20 屆礪溪美展水墨膠彩類	書畫藝術學系	郭天中(校友)
第十八屆彩墨新人賞	書畫藝術學系	時蘊萱(校友)/入選
2019 南投縣玉山美術獎書法篆刻類	書畫藝術學系	楊崇廉
2019 南投縣玉山美術獎書法篆刻類	書畫藝術學系	許志芳(校友)
2019 南投縣玉山美術獎書法篆刻類	書畫藝術學系	劉廣毅(校友)
2019 南投縣玉山美術獎水墨膠彩類	書畫藝術學系	曾素娥
2019 南投縣玉山美術獎水墨膠彩類	書畫藝術學系	徐麗敏
2019 南投縣玉山美術獎水墨膠彩類	書畫藝術學系	張峰銘(校友)
2019 南投縣玉山美術獎水墨膠彩類	書畫藝術學系	郭天中(校友)

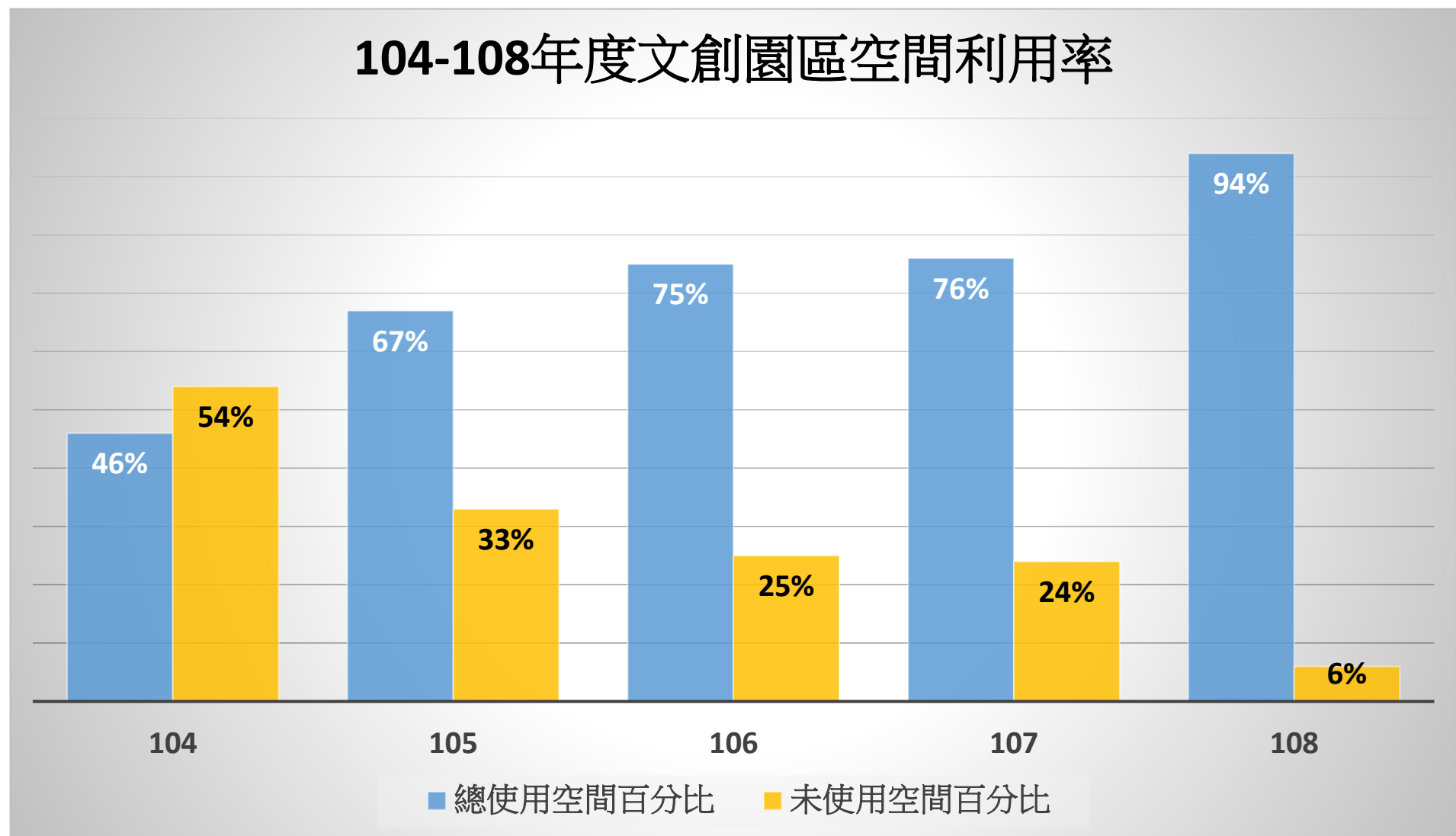
附件十九

本院學生影像作品參與國內外各大獎項，得獎及入圍消息：

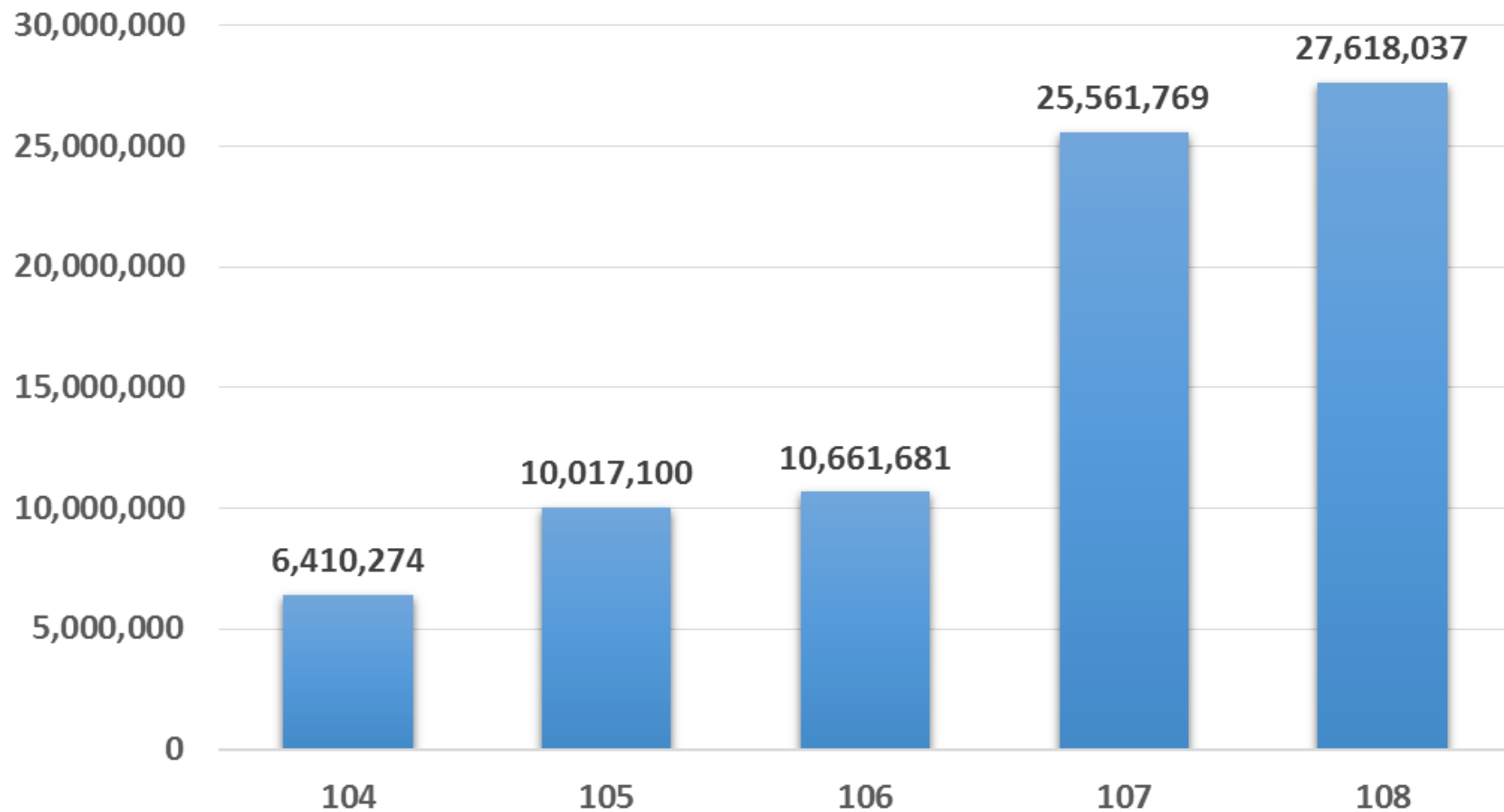
得獎者	作品	獲得獎項
施耀程 廣電系碩士班	《救援路上》	「2019 原鄉踏查記錄片競賽」大學/社會組銅牌。(神腦國際基金會主辦)
李佳芮/導演、編劇 鍾庸/製片 電影系日間大學部	《拉格朗日什麼辦法》	金穗獎入圍最佳劇情片獎
林子強/製片 黃靖雅/導演、編劇 電影系進修學士班	《福星小吉 LOVE100%》	金穗獎入圍最佳劇情片獎
彭彙育/製片、導演 電影系進修學士班	《囤夢》	金穗獎入圍最佳紀錄片獎
邱鼎豪/製片 王晟恩/導演、編劇 電影系日間碩士班	《空針》	金穗獎入圍最佳劇情片獎
隋淑芬/導演、編劇 電影系日間碩士班	《帶媽媽出去玩》	金穗獎入圍最佳劇情片獎、最佳導演獎
林子強/製片-電影系 進修學士班 陳奕凱/導演、編劇- 電影系日間碩士班	《偷偷》	金穗獎入圍最佳劇情片獎
陳亮廷/導演、編劇- 電影系日間碩士班	《兩場葬禮》	金穗獎入圍最佳劇情片獎、最佳導演獎
陳楚儀/製片、導演、 編劇 電影系日間碩士班	《閃耀吧！流星》	金穗獎入圍最佳紀錄片獎 2019 don't tag me 影像 比賽佳作獎 2019 台韓影視演藝協會沙 龍特別放映
林羿綺/製片、導演、 編劇 電影系日間碩士班	《信使-返向漂流與南洋彼岸》	金穗獎入圍最佳實驗片獎
張柏瑞/導演 電影系日間碩士班	《海角有個五店市》	柬埔寨亞洲電影節入圍
陳威丞/導演	《控制對門Y》	加利福尼亞國際電影節

電影系碩士在職專班	√/ Positive Control》	(CAIFF) 入圍 戴維斯中國電影節 (DCFF) 入圍 國際替代電影電影節 (FICMA) 入圍
何巧玲/導演 電影系碩士在職專班	《在人海裡 / Walking on the Waves》	2020 尼泊爾國際電影節 入選劇情長片競賽
徐仲彥/導演-電影系 碩士在職專班	《憫農》	eye 臺灣 win 兩岸短片徵選競賽 佳作 We 愛兩岸青年短片大賽-We 愛獎 第二屆全球華文永續報導獎 專業組 影片類 (短) 入圍 第五屆 LEXUS 新銳影展 入圍百強 2019『吃果籽拜樹頭』感恩為電影競賽-銀獎
梁璐璐/導演 傳播學院博士班	《三個少奶奶》	福州國際電影節入圍

104-108年度文創園區空間利用率



104-108年度文創園區本校總投資經費



國立臺灣藝術大學研究發展處
109 年度目標績效及近五年(104-108 年)重點績效變化統計

一、109 年度目標績效

序號	項目	量化指標	質化指標	備註
1	召開研究發展委員會會議	2 次/學年	有效審議校務發展方案，提高校務發展階段性任務績效。	1. 由處本部辦理 2. 每學期召開 1 次、必要時另召開臨時會議
2	單位內部績效管考會議	4 次/年	針對研究發展處年度重要目標績效召開內部績效管考會議，依季度執行情況進行討論以利當年度目標達成。	由處本部辦理
3	處務會議	8 次/年	定期檢視處內業務執行情形與進度討論，透過會議進行通盤性之業務合作與協調，藉此增進同仁了解處內各項業務，並提高團隊凝聚力。	由處本部辦理
4	協助提出申請 USR 計畫/預估核定之案件數	申請 4 案 核定 2 案	落實大學社會責任，促進在地連結，帶動地方成長動能。	1. 由研究企劃組辦理 2. 量化指標之核定案數為預估值，實際情形依教育部公告
5	協助提出申請 USR Hub 計畫/預估核定之案件數	申請 5 案 核定 2 案	深化校內師生及策略合作夥伴認同社會責任實踐價值。	1. 由研究企劃組辦理 2. 量化指標之核定案數為預估值，實際情形依教育部公告
6	大觀藝術教育園區藝術教育推廣課程參與人數	540 人/年	依大觀藝術教育園區各級學校發展需求，協助開辦藝術教育課程，建立支持及協助學生多元發展的育成機制。	由研究企劃組辦理
7	編撰年度財務規	1 本/年	依校務基金年度預算，	由研究企劃組辦理

	劃報告書		有效規劃校務發展工作。	
8	編撰年度校務基金績效報告書	1本/年	就年度財務規劃報告書，檢視校務工作目標達成績效。	由研究企劃組辦理
9	編撰近中長程校務發展計畫書	1本/學年	奠定校務發展階段性發展方向。	由研究企劃組辦理
10	填報教育部大學校院校務資料庫作業	2次/年	依教育部政策方向及需求，系統性彙整、儲備校務資料數據。	由處本部、研究企劃組辦理
11	科技部計畫	8件/年	依科技部政策方向及需求，系統性彙整、儲備校務資料數據。 1. 提高計畫通過率 2. 提高計畫獲補助金額	1. 由學術發展組辦理 2. 量化指標每年增加10%(採近5年10%)
		金額450萬元/年		
12	政府部門產學合作計畫	24件/年	1. 提高計畫通過率 2. 提高計畫獲補助金額	1. 由學術發展組辦理 2. 量化指標每年增加10%(採近5年10%)
		金額500萬元/年		
13	舉辦學術性講座	3場/年	提供校內教師有關科技部以及產學案計畫申請相關講座。	由學術發展組辦理
14	舉辦智庫交流會、工作坊或講座	4場/年	擬邀集本校博碩士生、專兼任教師及校務顧問等產官學界專家學者聚會交流分享，匯聚校內外各領域能量，辦理「四季沙龍」交流會、工作坊或講座。	由智庫中心辦理
15	學術論壇暨研討會/論文集編印及其他出版品	2場/年	擬辦理「思辨與行動」文化政策系列學術論壇暨研討會。	由智庫中心辦理
		編印論文集1冊/年		
16	公私部門承接案	金額350萬元/年	爭取公私部門委託或補助案，研析文化政策及藝術教育政策。	1. 由智庫中心辦理 2. 量化指標較往年成長10%

17	專業研究群組	4 門/年	擬開放校內教師申請專業研究群組，協助各專業領域群組爭取研究資源，深化藝文學科間對話、討論之平台。	由智庫中心辦理
18	輔導青年創業 (教育部 U-start 計畫)	5 件/年	協助畢業生及在校生申請教育部創業補助計畫。	由創新育成中心辦理
19	培育中小企業	12 間/年	創新育成中心進駐培育室廠商數量。	由創新育成中心辦理
20	育成產學合作計畫	1 件/年	與業界廠商合作舉辦活動或研發產品。	由創新育成中心辦理

二、近五年(104-108 年)重點績效變化統計

(一) 大觀藝術教育園區藝術教育推廣課程參與情形

由本校學生至大觀藝術教育園區策略聯盟各校支援開辦藝術教育推廣課程，近五年各學年度開辦支應經費、開辦課程數及參與人數統計如下：

學年度 \ 項目	開辦經費(元)	開辦課程數	略計參與人數
103	250,104	20	580
104	229,548	20	560
105	248,423	20	500
106	234,174	20	500
107	228,800	25	576
108-1	125,524	14	270
合計	1,316,573	119	2,986

備註：108 學年度之數據僅列第 1 學期資料。

(二) 本校科技部計畫及政府部門產學合作計畫案統計

年度	類別	核定金額(元)	核定件數
104	科技部計畫	5,402,000	8
	產學合作計畫	26,428,833	18
105	科技部計畫	7,306,289	10
	產學合作計畫	33,037,967	19
106	科技部計畫	6,340,000	8
	產學合作計畫	51,980,941	26
107	科技部計畫	5,357,000	7
	產學合作計畫	46,618,750	25
108	科技部計畫	4,009,000	6
	產學合作計畫	74,545,655	23

(三) 智庫中心文化政策及學術活動推行成效統計(106-108年)

本處臺灣文化政策智庫中心於105年成立，近三年(106-108年)文化政策及學術活動統計如下：

年度	舉辦交流會、工作坊、講座	學術論壇暨研討會	論文集及其他出版品編印	計畫案承接合計金額(元)	專業研究群組
106	2場	1場	藝文專題2篇	315,000	-
107	28場	3場	出版《全國文化會議實錄》(1,000本)	10,386,697	3門
108	35場	3場	論文集1冊	3,937,000	4門

備註：「計畫案承接合計金額」為公私部門委託及補助案合計金額。

(四) 創新育成中心輔導青年創業(教育部U-start計畫)成效統計

年度	申請件數	獲補助件數	績優獎勵數
104	2	1	0
105	2	1	0
106	3	1	0
107	5	1	0
108	3	1	1

專題研究計畫研究人力工作酬金暨博士後研究員教學研究費用表(修正草案)

106年8月15日106學年第1次行政會議通過

107年6月12日106學年第11次行政會議通過

107年11月13日107年度第3次校務基金管理委員會修訂通過

單位：新臺幣元

學歷 薪級	學歷		
	學士	碩士	博士後研究
第十級	40,572	45,959	80,000
第九級	39,573	44,877	77,219
第八級	38,625	43,930	74,860
第七級	37,667	42,869	72,502
第六級	36,709	41,911	70,143
第五級	35,762	40,953	67,784
第四級	34,907	40,005	65,426
第三級	34,062	38,944	63,067
第二級	33,207	37,986	60,708
第一級	32,466	37,132	58,350

備註：

1. 本表依科技部108年5月17日科部科字第1080030676號函規定辦理。
2. 研究人力係指為專任助理、專案研究助理員、專案經理、技術師、管理師、博士後研究人員、專案研究人員或由執行機構依實際工作內容屬性或人員專業訂定之，委辦機構若另有規定從其規定。
3. 研究人力依學歷自學士或碩士第1級起薪，以1年1聘為原則，薪給每滿1年得提敘1級。
4. 參與計畫前已取得相關工作經歷年資附有證明者，得併計提敘工作酬金。
5. 計畫主持人得以綜合考量工作內容、專業技能、預期績效表現及學經歷年資等因素，酌予調增特殊津貼（最高至8,000元），於聘任時專簽說明及檢附相關證明文件，經學校行政程序核准後予以調薪，並於次年提敘薪資等級時重新提出申請。因調薪所產生之費用於計畫經費勻支。
6. 科技部計畫聘任之博士後研究員敘薪，以科技部實際核定金額為準。
7. 本表經行政會議審議通過後陳請校長核定後實施，修正時亦同。

國立臺灣藝術大學

專題研究計畫研究人力工作酬金暨博士後研究員教學研究費用表

修正草案對照表

修正規定	現行規定	說明
國立臺灣藝術大學專題研究計畫 <u>研究人力</u> 工作酬金暨博士後研究員教學研究費用表	國立臺灣藝術大學專題研究計畫 <u>專任助理人員</u> 工作酬金暨博士後研究員教學研究費用表	本名稱修正
1. 本表依科技部 <u>108年5月17日</u> 科部科字第 <u>1080030676</u> 號函規定辦理。	1. 本表依科技部 <u>107年3月21日</u> 科部科字第 <u>1070019702</u> 號函規定辦理。	備註：1 來函號修正
2. <u>研究人力</u> 係指為 <u>專任助理、專案研究助理員、專案經理、技術師、管理師、博士後研究人員、專案研究人員或由執行機構依實際工作內容屬性或人員專業訂定之，委辦機構若另有規定從其規定。</u>		備註：2 增列研究人力職稱說明
3. <u>研究人力</u> 依學歷自學士或碩士第1級起薪，以1年1聘為原則，薪給每滿1年得提敘1級。	2. <u>專任助理</u> 依學歷自學士或碩士第1級起薪，以1年1聘為原則，薪給每滿1年得提敘1級。	備註：3 1. 條目修正 2. 研究人力職稱修正
4. 參與計畫前已取得相關工作經歷年資附有證明者，得併計提敘工作酬金。	3. 參與計畫前已取得相關工作經歷年資附有證明者，得併計提敘工作酬金。	備註：4 條目修正
5. 計畫主持人得以綜合考量工作內容、專業技能、預期績效表現及學經歷年資等因素，酌予調增特殊津貼（ <u>最高至8,000元</u> ），於聘任時專簽說明及檢附相關證明文件，經學校行政程序核准後予以調薪，並於次年提敘薪資等級時重新提出申請。因調薪所產生之費用於計畫經費勻支。	4. 計畫主持人得以綜合考量工作內容、專業技能、預期績效表現及學經歷年資等因素，酌予調增特殊津貼（範圍為 <u>500至2,000元</u> ），於聘任時專簽說明及檢附相關證明文件，經學校行政程序核准後予以調薪，並於次年提敘薪資等級時重新提出申請。因調薪所產生之費用於計畫經費勻支。	備註：5 條目修正及調增特殊津貼金額修正
6. 科技部計畫聘任之博士後研究員敘薪，以科技部實際核定金額為準。	5. 科技部計畫聘任之博士後研究員敘薪，以科技部實際核定金額為準。	備註：6 條目修正
7. 本表經行政會議審議通過後陳請校長核定後實施，修正時亦同。	6. 本表經行政會議審議通過後陳請校長核定後實施，修正時亦同。	備註：7 條目修正

107—1 行政會議列管案件辦理情形表

編號	列管事項	列管日期	目前辦理情形	主辦單位	預計完成日期	列管建議 繼續列管 / 解除列管	決定
(107) 1-2	秘書室已針對本校行政程序，分層負責共通性業務做通盤調整，目的是提升本校行政效能。另外分層負責各處室個別性業務部份，請人事室主責辦理彙整修正作業，以加強推動各項政策運作與推廣。	107.8.21	本校分層負責明細表「個別性業務」有疑義或增修部分及新增會辦單位彙整表送各單位知照，業已於12月6日回收意見，因各單位尚有多處業務新增或調整，目前尚在整理及修訂，待彙整各單位增修部分後，簽經校長核准，發函全校各一級單位執行。	人事室	109.1.31	繼續列管	

※《目前辦理情形》及《預計完成日期》之欄位，請務必填寫。

※《目前辦理情形》係指上一次會議結束後最新資料更新至本週之辦理進度。

單位主管核章：

