

國立臺灣藝術大學 101 學年度第 8 次行政會議紀錄

時間：101 年 12 月 25 日(星期二)下午 1 時 30 分

地點：本校國際會議廳（教學研究大樓 10 樓）

主席：謝校長顯丞

記錄：陳汎瑩

出席：藍姿寬 楊清田 邱啟明 張宏文 蔡明吟 林伯賢
張國治 林隆達 李怡擘 朱美玲 謝文啟 曾朝煥
林文滄 李宗仁 林進忠 顏貽成 林錦濤 陳 銘
王慶臺 林榮泰 呂琪昌 傅銘傳 鐘世凱 謝章富
韓豐年 連淑錦 廖金鳳 蔡永文 林昱廷 卓甫見
劉晉立 吳素芬 張浣芸 陳嘉成 陳曉慧 賴瑛瑛
劉榮聰

請假人員： 楊清田(公出)

列席：蔣定富 許北斗 楊炫叡 連建榮 黃良琴 陳鏞光
何家玲 黃增榮 呂青山 簡敏員 鄭金標 陳汎瑩
劉智超 陳怡如 李世光 蘇 錦 沈里通 留玉滿
張庶疆 梅士杰 張佩瑜 杜玉玲 李鴻麟 邱麗蓉
張維忠 李斐瑩 顧敏敏 黃美賢 呂允在 楊珺婷
鍾純梅 葉心怡 張佳穎 王鳳雀 謝姍芸 陳凱恩
黃元清 吳瑩竹 邱毓絢 林雅卿 黃齡瑩

請假人員： 張維忠(劉詩可代)

未出席人員： 楊炫叡(黃良琴代) 黃美賢 林雅卿

壹、臺藝大 News 播放

貳、主席報告

參、確認上次會議紀錄

肆、報告事項（各單位業務報告）

教務處

一、註冊招生業務：

(一) 學期進入第十五週，提醒所有老師於學生成績核計務必審慎周全，避免產生誤植或爭議，成績登錄時間為學期結束二週內，提醒大家。

(二) 下學期課程預選時間訂為第十七週(1/7~1/14)，請詳細檢

視課程開設之完整性，俾便選課作業順暢。

- (三) 大學美術術科考試報名結束，大考中心已寄發學生准考證，本校負責術科試務，請各任務單位積極籌備規劃，完成任務。

二、課務業務：

- (一) 教務處教學專項設備費截至12月25日止，執行率為92.24%，請尚未核銷者於12月28日前完成核銷作業。
- (二) 100-2教學評量成績業已於12月5日上網公告，其中滿意度達4.25分(各科平均)以上，並名列該系(所、中心)前20%者共計30位。

三、綜合業務：

- (一) 101-1 學術性活動甄選委員會會議已於 11 月 14 日召開完畢，會中核定 101 學年度學術專題研究補助申請案，計有 2 位老師提出申請，核定補助為 18 萬 8,000 元整。102 年度上半年學術活動申請學術性活動補助案，計有古蹟系等 4 個單位，補助總額 97 萬 3,000 元整。101 年度下半年教師及研究生出席國際會議申請案，計有 2 位教師、12 位學生提出申請，核定補助 16 萬 2,000 元整。
- (二) 自 101 年度起，學生申請出國補助案激增，原預算 30 萬元不敷使用，擬於 102 年調整學術專題補助預算為 80 萬元，提高出國補助為 50 萬元，並自 103 年度起實施。另，學術性活動甄選委員會建議教師申請出國補助，應先向國科會或其它單位申請補助，未獲補助後方可向校內申請補助。設籍新北市之師生，亦可向新北市國際交流基金提出申請，相關辦法請見校首頁「校園公告」。

四、教發業務：

- (一) 本校「教育部獎勵大學教學卓越計畫 102 至 105 年度複審計畫書(含 100 至 101 年度自評報告)」已於 12 月 18 日報部審核中，感謝各單位之協助與辛勞。
- (二) 本校 101 學年度「獎勵學生自動學習」獲獎名單已出爐，獲獎學生共計 10 位(學士班 6 位，碩、博士班 4 位)，每人頒發獎勵金 4,000 元整，以茲鼓勵。

學務處

- 一、本校「98學年畢業後一年流向調查」各系所分析報告已公告至本校「藝術定向平台」—「問卷調查與結果」—「畢業生流向調查結果」網頁，僅供各系所於規劃課程時酌參運用。
- 二、行政院勞工委員會為協助全國大專校院學生之職涯規劃能力與增加職場競爭力，使學生能順利與職場接軌，特辦理「補助大專校院辦理就業學程計畫」申請，相關申請內容本中心已於101年12月19日發送至各系參考。
- 三、宿舍日蘋果節已於12月13日辦理完畢，有各項趣味活動並提供蘋果、雞湯、湯圓等食物，在溫馨歡樂的氣氛下，住宿生的情誼更加深厚，也感受到臺藝大家庭的溫馨。
- 四、寒假期間住宿（1/21至2/17）宿舍床位網路申請，自12月25日起為期三週，期末離舍（不清舍）、寒假開舍時間均為1月21日12時，各項作業加強準備中。
- 五、學務處生保組於101年11月29日中午12:00至14:00舉辦本學期「潔淨優質台藝大-全校大掃除」愛校活動，經績效評審後，前三名學系分別為古蹟系、舞蹈系及戲劇系。
- 六、101學年度耶誕晚會暨臺藝冬吶盃歌唱大賽於12月21日星期五18:00盛大舉行，經初賽、複賽挑選，前16強將參加決賽，此次競爭激烈，歡迎全校師生蒞臨藝術廣場聆聽。
- 七、學務處學輔中心辦理之「漂亮轉身，希望相隨」情感教育活動，共有15組同學報名參與微電影競賽，評選結果由電影系李柏辰等24位同學囊括前三名，優選之影片於12月19日（星期三）17:00-20:00進行頒獎和放映，學生參與非常踴躍，本次活動約200人次參與。
- 八、為發揮輔導志工服務精神，學務處學輔中心繼續與中華民國自閉症基金會合作，於101年12月23日辦理「飛向肯納」社區服務，運用輔導志工所學藝術專長，陪同自閉症兒童學習建簡易的社交互動技巧，由此連結學校與社區之交流，促進友善社區之建構，當日參加學生與自閉症兒童約40人，活動圓滿完成。
- 九、學務處學輔中心於101年12月20日（星期四）晚上17:30假2樓亂有格調西餐廳辦理僑外生「冬至圓·聖誕情」，大伙一起吃火鍋、搓湯圓體驗等活動，並安排溫馨的交換禮物，當日出席人數約80人。
- 十、為關懷來臺就學僑外生，化解思鄉之苦，並歡度春節，學務處

學輔中心特於102年1月18日(星期五)晚上18:30假板橋基隆全家福海鮮餐廳辦理「102年度僑外生春節聯歡活動」，敬請師長撥冗參加，並惠賜摸彩品，以利活動進行。

總務處

- 一、為因應102年1月1日起執行本校給付個人所得二代健保補充保費扣繳作業，不分預算所屬年度，均需扣繳(扣繳範圍及共同原則詳如表一，附件一)，故自即日起各單位給付個人所得時如有免扣繳保險對象者，請依附表二(附件二)歸類之所屬免扣取對象，提報證明文件，俾利辦理。
- 二、施工中工程：
 - (一)「後校門改善工程」：預定12月25日完工。
 - (二)「教學研究大樓演講廳舞台音效改善工程」：預計寒假期間(102年2月4日~3月23日)施工。
 - (三)「老舊校舍-戲劇大樓1.2.3樓整修工程」：預計於102年1月30日完工。
- 三、規劃、設計中工程：
 - (一)「大漢樓3樓整修工程」：12月19日開標只有一家廠商投標流標，預定12月28日第二次開標。
 - (二)「雕塑學系教學工廠、工藝設計學系窯場、資源回收場及庫房新建工程」：12月18日開標只有一家廠商投標流標，預定12月26日第二次開標。
 - (三)「演藝廳整修工程」統包案：營繕組和PCM已要求統包商針對細部設計圖說進度、施工階段材料及分項施工計畫等，要求統包商依契約規定及核定之預定施工進度表儘速辦理，以利工進。
- 四、本年度結算校區電信費用251萬6,350元(由電話通信費支應130萬1,507元，系所業務費支應1萬3,177元，網路電信支應120萬1,666元)，各系、所使用情形(詳附件三)，其中尚有16個單位有結餘數，全校總金額相較於100年度電信費用，平均總成長-7.59%，教學單位平均成長-11.34%(詳附件四)，本年度援例定額分配預算(詳附件五)，並請各單位加強控管，擷節開支。

研發處

- 一、新北市政府城鄉發展局於 101 年 11 月 22 日來函，請本校提供新修訂之校園整體規劃報告書，以供後續都市設計審查之依據，因此，研發處與總務處日前已共同完成報告書之修訂並函復新北市。
- 二、本校 101 年 12 月新增締結 4 所中國大陸姊妹學校：華中師範大學、華南理工大學、北京印刷學院及中國傳媒大學。
- 三、本校姊妹校澳門理工學院之藝術高等學校校長徐秀菊等一行 20 位師生於 101 年 12 月 18 日來訪本校，除與本校音樂系進行學術交流，並與音樂系及視傳系交流系所評鑑之經驗。

文創處

- 一、12 月 07 日至 12 月 18 日本處接待外賓情形如下表：

參訪日期	園區參訪單位/活動名稱	參訪人數
101/12/07	政府服務品質獎實地訪視	20
101/12/12	VUSE Studio/參訪園區	2
101/12/15	新北市綠家園淨善淨美嘉年華活動啟用典禮	270
101/12/17	日本國沖繩縣政府、沖繩縣商工勞動科/參訪園區	5
101/12/17	義守大學產學智財營運總中心/參訪園區	2
101/12/20	2012 上海市職業教育培訓考察團/參訪園區	18
合計(人)		317

- 二、新北市城鄉局 12 月 15 日下午 2 點於本校文創園區辦理「新北綠家園淨善淨美嘉年華活動」，由新北市政府許副市長親臨主持，本校由藍姿寬副校長、文創處謝文啟處長與會，社區居民踴躍參加，本校熱舞社、搖滾音樂藝術研究社及吉他社演出深獲好評，新北市城鄉局藉由台藝大文創園區人行空間改善美化工程，凝聚社區居民對家園的向心力。
- 三、本處已簽核 102 年文創園區進駐廠商甄選公告，文創園區 15 家進駐廠商合約將於 101 年 3 月 31 日到期，簽呈奉核後將公告一個月，再依「進駐企業工坊審查輔導考核委員會設置及實施辦法」召開審查會議，未來將朝文創六大旗艦目標方向甄選進駐廠商。
- 四、本處將與民間全民電視股份有限公司及鳳凰藝能股份有限公司就表演藝術、影音創作及多媒體創作(含數位內容)經紀；參與

活動籌辦；學生工讀及畢業校友就業；產、官、學、研、跨校整合申請計畫；學生實習；其他雙方同意之專案計畫進行產學合作，目前參方產學合作意向書簽核中。

圖書館

一、本館訂於 102 年 1 月 10 日(四)上午 11 時假 2 樓休憩區召開 101 學年度第 1 次圖書館委員會議，請轉知所屬圖書委員準時出席。

二、本館訂於 102 年 1 月 10 日(四)至 11 日(五)辦理「圖書閱選」推薦訂購活動，請轉知所屬專任老師踴躍蒞臨現場介購。

三、本館 101 年度圖書館週「每週金句」徵選活動，參與踴躍，計有近 300 件參加徵選，得獎名單如下：

第一名 工藝設計學系徐子鈞

第二名 電影學系王瑜雯

第三名 古蹟藝術修護學系古程豪

優選五名

圖文藝術傳播學系李佩淳、書畫藝術學系郭欣怡、廣播電視學系高駿銘、視覺傳達設計學系汪忠豪、書畫藝術學系張蓉鏡。

佳作五名

電影學系鄭詠毓、中國音樂學系何慈婷、圖書傳播藝術學系何方、視覺傳達設計學系朱純瑩、書畫藝術學系錢又琳。以上獲選之「金句」，將作為本館「每週金句」閱讀推廣之用，詳如(附件六)。

四、本館 101 年度辦理「性別平等教育主題書展暨影片欣賞」心得寫作活動，得獎名單如下：

第一名 圖文藝術傳播學系郭宜瑄

第二名 古蹟藝術修護學系古程豪

第三名 書畫藝術學系周惠珊

佳作五名

美術學系鐘雯齡、電影學系楊湘穎、視覺傳達設計學系李佳汶、視覺傳達設計學系汪忠豪、廣播電視學系陳怡靜。詳如(附件七)。

藝博館

一、展場管理：藝術博物館教學研究大樓展場使用狀況：

(2012/12/10-2013/01/13)

時間	展覽名稱
101/12/10-12/06	林裕民、林素鈴畢業創作展(大漢藝廊) 黃淑珍畢業創作展(大觀藝廊) 黃榮德畢業創作展(真善美藝廊)
101/12/17-12/23	陳小鳳畢業創作展(大觀藝廊) 黃曉琍畢業創作展(真善美藝廊)
101/12/24-102/1/6	溫暖的印痕—張國治、盧昱瑞、邵易謹詩影像展(國際展覽廳)
101/12/24-12/30	蔡福仁畢業創作展(大漢藝廊) 林郁程畢業個展(大觀藝廊)
101/12/31-102/1/6	角落落腳—邱炳凱畢業創作展(大漢藝廊) 無翼而飛—葉慕真創作展(大觀藝廊) 趙若霖畢業創作展(真善美藝廊)
102/1/7-1/13	姜麗華老師攝影暨錄像個展(國際展覽廳) 劉芸柔創作個展(大漢藝廊) 詭異 UNCANNY 創作聯展(大觀藝廊)

二、文物維護研究中心

- (一) 本館文物維護研究中心持續受理 101 年度學生寒假實習申請作業，此項活動依照〈國立臺灣藝術大學藝術博物館受理學生見習及實習作業要點〉辦理，申請時間為 11 月 15 日至 12 月 30 日，已將相關訊息公告於藝博館網頁最新消息。
- (二) 本館中心本學期承接各學術機關、政府單位委託之修復委託研究案，皆將於 101 年 12 月底陸續進行結案，感謝各單位同仁於行政流程上之諸多協助。
- (三) 文物維護研究中心 12 月份貴賓參訪記錄：

時間	單位團體	人數
1	12/07(五) 教育部政府服務品質獎評鑑委員蒞校訪視	10

- 三、「李毅摩先生書畫展暨藝術衍生文創商品設計競賽」本館與中華文化總會合辦，鼓勵設計人才從李毅摩書畫創作衍生多元思維，

運用不同材質，以創意巧思，激盪開發出設計生活用品、傢俱、文具、飾品等，並考量量產與實用性，讓產品得以商品化，創造書畫藝術新價值。特別感謝本校美術學院、設計學院、傳播學院協助辦理；活動相關訊息，請參考藝術博物館官網 <http://museum.ntua.edu.tw/menu/Main.action>，歡迎同仁與院系所鼓勵同學們踴躍參與競賽(2013年1月2日起至2月1日止)。獲選作品也將於本校本館和中華文化總會展出，本校2013年3月26日至4月27日，中華文化總會展期自2013年2月23日至3月17日。

藝文中心

- 一、本中心協辦之「國立台灣藝術大學音樂學系暨澳門理工學院音樂課程交流音樂會」，活動已於12月18日(二)15:00在福舟表演廳舉辦。活動中由音樂卓甫見主任以即興的聖誕組曲作為開場，引出兩校音樂系師生的演出，音樂會中包含聲樂演出、鋼琴獨奏、小提琴演出、鋼琴三重奏等演出形式，最後以兩校共同合唱《The music's always there with you》作為本場音樂會完美的結束。
- 二、本中心於101學年第一學期所主辦之各項講座皆已完成。所有講座主要聽眾為本校師生，填寫問卷主要為本校學生，以下統計為問卷題目中「您對本場講座整體滿意度」勾選「非常滿意」選項所做的統計：

活動日期	活動名稱	學生系所分佈	講座整體滿意度統計	說明
10月4日	經典講座－司徒慧焯「黑盒子的眾聲喧嘩～舞台劇與電影導演」	全校各系所	49.1%	因司徒慧焯導演為香港人，許多同學反應口音太重不甚了解其演講內容。
10月15日	57週年校慶藝術沙龍講座系列－侯	舞蹈系	90%	

	怡君「星路歷程」			
10月30日	57週年校慶藝術沙龍講座系列-陳星合「我是這樣想的-陳星合」	舞蹈系	91.2%	
11月14日	經典講座-李仁秀「舞蹈大師班」	舞蹈系	50%	本場活動在福舟表演廳舉辦，同學反應活動場地太小不方便做動作。

電算中心

一、本校已完成 ArtDisk 雲端儲存服務，提供師生 6GB 雲端空間存放資料，讓全校師生能隨時及在任何地方，透過個人電腦與行動裝置等多種載具設備，快速存取個人資料，輕鬆分享學習及創作成果。

使用方法請連結 <https://artdisk.ntua.edu.tw>，以校務系統帳密登入後，於公佈欄資料夾內下載使用說明，行動裝置請下載 APP(ArtDisk)安裝後使用。

電算中心擬於 102 年 1 月舉辦應用推廣活動，感謝學務處配合以「漂亮轉身，希望相隨」微電影競賽活動影片，作為活動範例，提升同學使用興趣。

二、本中心亦接續建置支援師生創作的雲端工作環境，目前已初步整合包括：雲端 PC、雲端空間、專業軟體，讓師生測試使用，在收集使用意見調整後，將視需求擴大推廣。

三、校網站首頁已新增校園活動影音集錦連結，將分為「校園活動」、「學術演講」、「學術交流」供師生將系展、班展等公共活動之影音檔案上傳，請各單位多提供活動影音記錄，善加利用。近期將建置作品上傳審核流程機制，以利相關單位審核上傳影音。

四、Win 8 作業系統及 Office 2013 均已放置於網路磁碟，同仁若

有需求，請至各單位資料夾 N 槽\10. 電算中心資料夾\01_作業系統\Win 8，及 01_全校授權軟體\ Microsoft Office 各種版本\Office 2013，註冊方法與 Win 7 及 Office 2010 相同。

- 五、為宣導本校社交工程防治，藉此學習如何防範惡意電子郵件攻擊，加強資訊安全，本中心於 12 月 18 日(星期二) 假教研大樓 803 教室舉辦 101 年度資訊安全服務講習，感謝同仁踴躍參與。
- 六、配合 ISMS 資訊安全政策，電子計算機中心預計寒假期間導入第二梯次校園網路個人電腦設備認證機制，導入後使用者第一次上網需輸入校務系統帳號密碼認證，本梯次預計導入地點與單位，行政大樓，圖書館，圖文系，宿舍，各單位詳細實施時間以 email 通知（附件八），請各單位協助配合。
- 七、電算中心 11 月 21 日於 101 學年度學生宿舍幹部會議，和與會同學溝通說明校園網路使用規範，避免因不當使用影響其他同學權益，同時宣導教育部避免學生網路成癮政令，以促進學校宿舍網路的穩定。會議中與同學達成共識將逐步推動實施以下方案：
 - (一) 目前流量封鎖只有對外流量超過 5G 才作封鎖，建議試行網路進出流量使用超過 5G 者進行流量管制。
 - (二) 一周內連續兩次被封鎖者，且無處理情形者(如進行掃毒)，須至電算中心填寫「網路復權單」。若再無改善，則建議依網路使用規範予以網路停權。
 - (三) 私接 IP 分享器(有線, 無線)影響其他同學正常使用網路者，則建議依網路使用規範予以網路停權。
 - (四) 如需大量傳送資料(5G 以上)需事先向電算中心申請。
 - (五) 一位同學最多配發兩組 IP，使用電腦設備超過 2 部者需通知電算中心，變更電腦設備者，最多一學期兩次，以落實資訊安全政策。

推教中心

- 一、本中心借用「臺北大學—民生校區暨建國校區」開設校外推廣教育班次，已有美術、圖文、電影、戲劇、國樂、音樂、藝政等 7 系所有意願，計開設 18 門課程（學分班 6 門、非學分 12 門），尚有意願開課學系請儘速與本中心聯絡。已與臺北大學交涉場地借用事宜，但該校僅能提供一般教室（有桌椅及 e 化設

- 備)及韻律教室，本校多數專業學、術課程無法開設，故現有3門課程需移回學校開設(圖文1門使用電腦教室、國樂2門會造成聲響課程)。開設課程如(附件九)。本班預定於102年1月3日(一)開始招生，102年2月18日(一)陸續開課。
- 二、本中心與圖文系合作辦理之「2013年圖文傳播藝術研習營—Nice圖 Meet You」，已於12月20日開始招生，預定於1月22日(二)至1月25日(五)舉辦四天三夜高中生研習活動，惠請各單位廣為宣傳周知。
- 三、本中心辦理之「2013年創意臺北—大稻埕風華再現設計營」業於1月22日開始至1月31日，為期10天活動，計有24名學員(大陸16名、臺灣8名)報名參加，其中13名已完成繳費。
- 四、為利兩岸學術交流，增加陸生來台收入；承校長指示擴大辦理「2013年暑期兩岸菁英藝術交流研習營」活動。目前本中心已將相關開課資料寄送各系所中，惠請於12月28日(五)前回覆，以利本中心彙辦。如任何問題，請不吝來電指教。

表演學院

- 一、本院劇系館自101年12月20日起開始整修，由於施工因素，部分課程調整他系教室上課，感謝總務處、教務處、音樂系、圖文系、體育教學中心等單位的協助。
- 二、本院各系所將辦理之學術及展演活動，歡迎長官及同仁蒞臨指導，活動內容請詳下表：

系所	活動名稱	活動時間
戲劇系	2012年戲劇學系表演藝術教學學術研討會	12/29(六) 教研901教室
音樂系	2012交響樂之夜	12/30(日) 19:30 新北市政府3樓多功能集會堂

- 三、本院各系所辦理之活動業已圓滿結束，感謝長官及同仁蒞臨指導，活動內容詳下表：

系所	活動名稱	備註
戲劇系	進學班三年級班展《一個晴朗的早晨》及進學班學會辦理「耶誕生活節」學生活動	12/14~15 12/20
音樂系	臺藝大合唱團年度公演	12/7

舞蹈系	2012 大觀舞集—年度公演《灰姑娘》	12/7~12/9
-----	---------------------	-----------

伍、歷次行政會議列管案件辦理情形

陸、討論事項（無）

柒、臨時動議

捌、綜合結論

- 一、請各系所單位務必將得獎消息刊登於臺藝風雲榜，分享大家。
- 二、有關電算中心報告之「雲端服務的第一步：藝術在雲端計畫」請大家給予鼓勵，並請電算中心能進一步調查各方之意見及回饋；另請電影系將 ArtDisk 與 ArtCloud 以微電影方式拍成宣傳服務短片，以利推廣。
- 三、本校教學卓越初審已通過，感謝教務處、研發處之撰寫報告及各位同仁之協助。
- 四、有關本校之「綜合活動中心」建案，應可獲教育部通過，感謝藍副校長的多次奔波與勞苦。
- 五、感謝黃前校長之努力為有章藝術博物館爭取 1 億元，籌劃階段請藝博館李館長於下次行政會議提出 3D 圖展示報告。
- 六、三合一工程有賴大家的努力配合，期望能順利完工。
- 七、本校報名參加行政服務品質獎，初審已通過，希望複審能順利過關。
- 八、感謝表演學院及藝文中心承接辦理外交部 102 年春宴-四海迎春心聚臺灣及建教合作 2013 新加坡「春到河畔」新春演出。
- 九、感謝藝文中心及研發處承接辦理 2013 板橋慈惠宮民藝大街嘉年華-靈蛇迎年舞新春，並獲慈惠宮補助 277 萬元。
- 十、請推教中心、研發處能廣為締結大陸姐妹校，並開源節流儘快成立夏季學院；請各系主任、張國治主任與研發處共同研議開課事宜，並請推教中心控管開課完成期限，明年希望能有 15% 正成長，列為績效管考。
- 十一、立法委員質詢有關老師升等問題，請各位主管於系上宣導，特別注意老師與學生共同掛名著作之問題。
- 十二、請學務處通盤檢討學生獎懲辦法，包括學生集會結社、言論

自由。

十三、請副校長參照各校並研擬有關行政會議之開會名稱時間次數及與會成員，作為本校未來改進之方向。

十四、本校獲教育部 101 年度補助 1300 萬元，學校配合款 146 萬元，各系申請分配情形如下：

(一) 教育部補助款：戲劇系 810 萬元，多媒系 130 萬元，音樂系 59 萬元，圖文系 208 萬元，電影系 92 萬元。

(二) 學校配合款：戲劇系 90 萬元，多媒系 15 萬元，音樂系 7 萬元，圖文系 24 萬元，電影系 10 萬元。

玖、散會(下午 2 時 27 分)

附表一：保險對象計收補充保費範圍及共同原則

範 圍	共同原則
<p>一、獎金：全年累計逾當月投保金額4倍之部分。</p> <p>二、兼職薪資：非所屬投保單位給付的薪資所得。</p> <p>三、執行業務收入：所得稅法第14條第1項第2類所稱執行業務者之業務或演技收入(不扣除必要成本費用)</p> <p>四、股利所得：以股利總額(股利淨額+可扣抵稅額)為費基。</p> <p>五、利息所得：所得稅法第14條第1項第4類所稱之利息所得。</p> <p>六、租金收入：保險對象將財產出租給非自然人之租金收入。</p>	<p>一、於給付時扣取：指實際給付、轉帳給付或匯撥給付時。</p> <p>二、單次給付扣繳上限為新台幣1000萬元(超過部分不扣)。</p> <p>三、單次給付扣繳下限為新台幣5000元(未達者不扣，但累計逾當月投保金額四倍部分之獎金需全額計收補充保費)。</p> <p>四、以現金、票據、股票及可等值兌換現金之禮券為限。</p>

附表二：免扣繳補充保險費之保險對象

免扣取對象	免扣費項目	證明文件
無投保資格者	6項所得(或收入)皆免扣取	主動告知後，由扣費義務人向健保局確認
第5類被保險人(低收入戶)		鄉(鎮、市、區)公所核發的有效低收入戶證明
第2類被保險人	薪資所得	在職業工會投保的繳費證明
專門職業及技術人員自行執業者(以執行業務所得為投保金額)	執行業務收入	投保單位出具證明
自營作業而參加職業工會者(以執行業務所得為投保金額)		在職業工會投保的繳費證明
兒童及少年	未達基本工資之兼職薪資所得	身分證明文件
中低收入戶		鄉(鎮、市、區)公所核發的有效中低收入戶證明
中低收入老人		社政機關核定之證明文件
領取身心障礙者生活補助費		社政機關核定之證明文件
符合健保法第100條所定之經濟困難者		經濟困難之證明(依全民健康保險經濟困難認定標準認定)
國內就學且無專職工作之專科學校或大學學士班學生		學校註冊單或蓋有註冊章之學生證及無專職工作聲明書
勞工保險投保薪資未達基本工資之身心障礙者		社政機關核發有效期限內之身心障礙手冊或證明及勞工保險證明文件

101 年各教學單位電信費用統計總表

項次	單位	101 年 分配數	一月	二月	三月	四月	五月	六月	七月	八月	九月	十月	十一月	十二月	剩餘費用	備註
1	美術學系	36,000	3,270	2,239	2,848	3,267	1,756	2,535	2,694	1,457	1,518	2,692	3,155	2,418	6,150	
2	書畫學系	36,000	3,080	1,916	2,704	4,769	2,732	3,784	4,011	2,166	3,003	2,879	3,548	2,298	-889	自 101 年 12 月起不足部份由單位業務費支應
3	雕塑學系	30,000	2,224	1,578	1,284	1,547	1,616	1,713	1,760	1,223	985	1,063	1,476	1,323	12,207	
4	古蹟藝術修護學系	24,000	2,884	2,651	2,343	3,261	3,780	2,465	2,198	2,014	2,425	2,948	2,390	2,173	-7,532	自 101 年 9 月起不足部份由單位業務費支應
5	創意產業設計研究所	24,000	512	676	742	450	442	1,001	561	583	980	475	479	502	16,598	
6	視覺傳達設計學系	36,000	1,524	1,137	988	1,510	1,693	1,686	1,532	1,059	807	1,371	1,380	1,505	19,806	
7	工藝設計學系	36,000	2,559	2,065	1,985	3,444	3,036	2,258	2,819	1,394	1,850	2,330	3,223	3,242	5,796	
8	多媒體動畫藝術學系	30,000	1,062	848	1,108	1,216	1,482	1,348	1,028	738	898	801	1,030	1,253	17,190	
9	圖文傳播藝術學系	36,000	3,231	1,930	2,206	3,053	3,816	4,213	2,727	2,820	2,784	2,586	3,078	2,570	985	
10	廣播電視學系	36,000	4,824	5,348	3,401	2,585	1,576	2,303	1,082	1,299	1,580	1,510	3,226	1,757	5,511	
11	電影學系	36,000	5,074	3,118	2,824	3,159	2,462	3,206	2,312	2,346	2,651	2,822	4,205	3,640	-1,819	自 101 年 12 月起不足部份由單位業務費支應
12	戲劇學系	36,000	3,548	1,901	1,634	2,504	2,249	3,298	3,187	2,326	2,183	1,689	3,039	2,249	6,192	
13	音樂學系	36,000	3,255	2,331	1,898	1,975	1,388	2,674	2,375	1,319	1,450	1,785	1,956	1,509	12,085	
14	中國音樂學系	36,000	1,618	1,087	1,502	1,611	1,493	2,589	1,925	1,105	1,246	1,813	1,796	1,236	16,977	
15	舞蹈學系	30,000	2,375	1,929	2,161	3,200	2,597	1,576	1,899	1,479	2,120	1,794	2,906	2,777	3,186	
16	藝術管理與文化政策研究所	24,000	1,544	736	804	585	984	964	1,381	988	671	528	736	601	13,478	
17	藝術與人文教學研究所	24,000	219	277	393	362	183	322	347	625	673	570	643	434	18,953	
18	通識教育中心	24,000	1,489	1,566	1,289	2,077	1,165	2,170	2,253	1,725	1,400	2,473	1,850	1,600	2,944	
19	體育教學中心	24,000	852	776	732	1,335	561	554	895	753	426	842	860	697	14,719	
20	師資培育中心	30,000	2,389	2,101	2,978	2,326	2,050	2,028	4,134	3,737	3,522	2,410	3,052	2,210	-2,936	自 101 年 11 月起不足部份由單位業務費支應

101 年各教學單位電話費用成長率分析表

項次	單位	月平均費用		成長率	備註
		101 年	100 年		
1	美術學系	2,488	3,300	-24.62%	
2	書畫學系	3,074	2,843	8.13%	
3	雕塑學系	1,483	1,490	-0.49%	
4	古蹟藝術修護學系	2,628	2,138	22.90%	
5	創意產業設計研究所	617	468	31.81%	
6	視覺傳達設計學系	1,350	1,693	-20.29%	
7	工藝設計學系	2,517	2,541	-0.95%	
8	多媒體動畫藝術學系	1,068	1,067	0.05%	
9	圖文傳播藝術學系	2,918	5,397	-45.93%	
10	廣播電視學系	2,541	5,074	-49.93%	
11	電影學系	3,152	4,293	-26.59%	
12	戲劇學系	2,484	4,880	-49.10%	
13	音樂學系	1,993	2,449	-18.62%	
14	中國音樂學系	1,585	1,640	-3.34%	
15	舞蹈學系	2,234	2,026	10.29%	
16	藝術管理與文化政策研究所	877	1,326	-33.87%	
17	藝術與人文教學研究所	421	397	5.95%	
18	通識教育中心	1,755	1,942	-9.65%	
19	體育教學中心	773	1,044	-25.92%	
20	師資培育中心	2,745	2,654	3.42%	

102 年度各系所電信費用分配表

單位	大學部學生	研究所學生	專任教師	兼任教師	總人數	類別	102 年分配數
美術學系	343	106	9	39	497	1	36,000
書畫藝術學系	326	154	11	43	534	1	36,000
雕塑學系	149	27	9	9	194	3	24,000
古蹟藝術修護學系	117	22	9	8	156	3	24,000
創意產業設計研究所	-	13	3	0	16	3	24,000
視覺傳達設計學系	353	77	8	29	467	1	36,000
工藝設計學系	345	56	9	34	444	1	36,000
多媒體動畫藝術學系	134	79	9	6	228	2	30,000
圖文傳播藝術學系	351	54	9	33	447	1	36,000
廣播電視學系	378	155	10	36	579	1	36,000
電影學系	317	64	8	19	408	1	36,000
戲劇學系	356	146	9	29	540	1	36,000
音樂學系	381	60	14	149	604	1	36,000
中國音樂學系	297	47	8	107	459	1	36,000
舞蹈學系	314	54	9	22	399	2	30,000
藝術管理與文化政策研究所	-	64	4	0	68	3	24,000
藝術與人文教學研究所	-	33	4	0	37	3	24,000
通識教育中心	-	-	8	92	100	3	24,000
體育教學中心	-	-	5	15	20	3	24,000
師資培育中心	276	69	6	23	374	2	30,000

備註：

1.系所電信費分配數計算原則如下：

- (1)以 95 年本校 22 個系所電信費用月平均值約為 2500 元/月為基準。
- (2)考量系所數平均座落點，以±20%金額範圍推算 3 類配額數，分別為 3000 元/月、2500 元/月、2000 元/月。
- (3)以系所師生數為依據區分為 3 類：
 - 第 1 類：人數達 400 人(含本數)以上分配數為 3000 元/月。
 - 第 2 類：達 200 人(含本數)以上未達 400 人分配數為 2500 元/月。
 - 第 3 類：未達 200 人分配數為 2000 元/月。
- (4)請各系所節約使用，分配數於年度結餘者可撥回 1/2 作為單位業務費，以茲鼓勵，超支者由該系所年度業務費自行支應。
- (5)新設系所以招生前三個月起，計算當年度電信費分配額度。

2.行政單位之電信費由總務處業務費統一核銷。

3.教育推廣中心、育成中心(含廠商)、宿舍、合作社及餐廳等單位(或申請人)自行負擔費用。

第 43 屆圖書館週「每週金句」徵選活動得獎名單

名次	學系	參賽者	每週金句
1	工藝設計學系	徐子鈞	《圖書館是華麗的火車站，書本是日夜奔馳的列車，帶領我們開啟未知的旅程》
2	電影學系	王瑜雯	《每日書香的薰陶下，遇見更好的自己》
3	古蹟藝術修護學系	古程豪	《閱讀使人充實，思考使人深刻，就是圖書館的存在意義》
優選	圖文傳播藝術學系	李佩淳	《圖書館是我創作時的一絲清流》
優選	書畫藝術學系	郭欣怡	《案頭飄香；浮光書影，孜孜不倦的沉思者，是圖書館最美的風景》
優選	廣播電視學系	高駿銘	《The Library might not be able offer us knowledge, but it does offer us information that lead us to wisdom》
優選	視覺傳達設計學系	汪忠豪	《讓圖書館成為孵夢的基地，以閱讀當作養分，期待展翅飛翔的那一刻》
優選	書畫藝術學系	張蓉鏡	《在圖書館：「圖」一個恬靜，「書」理出思緒，栓「館」住一顆不羈的心》
佳作	電影學系	鄭詠毓	《學生證是我的糧票，而圖書館是我的糧店。》
佳作	中國音樂學系	何慈婷	《圖書館是為我們穿上智慧的翅膀的基地台，讓我們遨遊世界各個角落。》
佳作	圖文傳播藝術學系	何方	《閱讀，讓你開始旅行，開始看見，從咫尺到天涯，行走在知識之峰，我們看書我們活著。》
佳作	視覺傳達設計學系	朱純瑩	《閱讀所獲得的最大快樂是，你好像走過一面鏡子，看到自己的心靈。》
佳作	書畫藝術學系	錢又琳	《圖書館；是座大型的樂園，成千上萬的創意、智慧、夢想在此凝聚。》

101 年度「性別平等教育主題書展暨影片欣賞」活動心得寫作得獎名單

名次	學系	參賽者	書名/影片
1	圖文傳播藝術學系	郭宜瑄	《派翠克一歲半》
2	古蹟藝術修護學系	古程豪	《茉莉人生》
3	書畫藝術學系	周惠珊	《兩性、文化與社會》
佳作	美術學系	鐘雯齡	《妓女聯合國》
佳作	電影學系	楊湘穎	《為巴比祈禱》
佳作	視覺傳達設計學系	李佳汶	《幸福的條件》
佳作	視覺傳達設計學系	汪忠豪	《擁抱玫瑰少年》
佳作	廣播電視學系	陳怡靜	《茉莉人生》

校園網路認證操作手冊

為落實資訊安全管理，實施校園網路認證機制，連上校園網路之電腦，請先認證註冊後再行使用，若無認證，則無法上網。

首先請自行將電腦更改設定為自動取得 IP 後，即可依系統指示進行註冊使用網路請老師、助教請輸入”校務系統”之帳號密碼。<http://140.131.21.147>，以上連結為導入網管系統後，第一次會出現的引導註冊頁面，註冊成功後，除非更換網路卡或是電腦，除此之外不會再次出現註冊訊息。如有疑問，請儘速反應於電算中心陳老師(分機 1809)，謝謝！


◎(如有特別需求使用固定 IP，請事先通知)

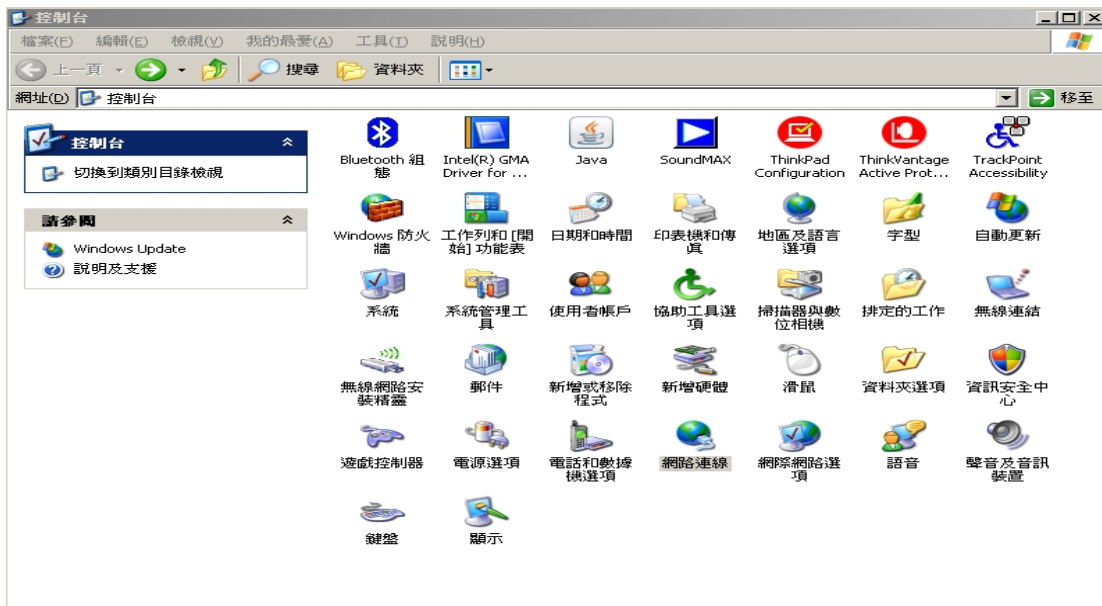
◎<http://140.131.21.145> 這邊可以看到學校網路的使用狀況，以及全校被封鎖的清單，供全校師生參考。如需解除封鎖，請親自電洽電算中心梅組長分機 1801 或陳老師分機 1809，謝謝！

※有原先使用固定 IP 的設備(例如:印表機)，請助教先記住印表機型號與現在使用的 IP，會先把該設備的 IP 註冊上去，更改設定的當日請撥電話與電算中心陳老師聯繫我會先幫忙設定。

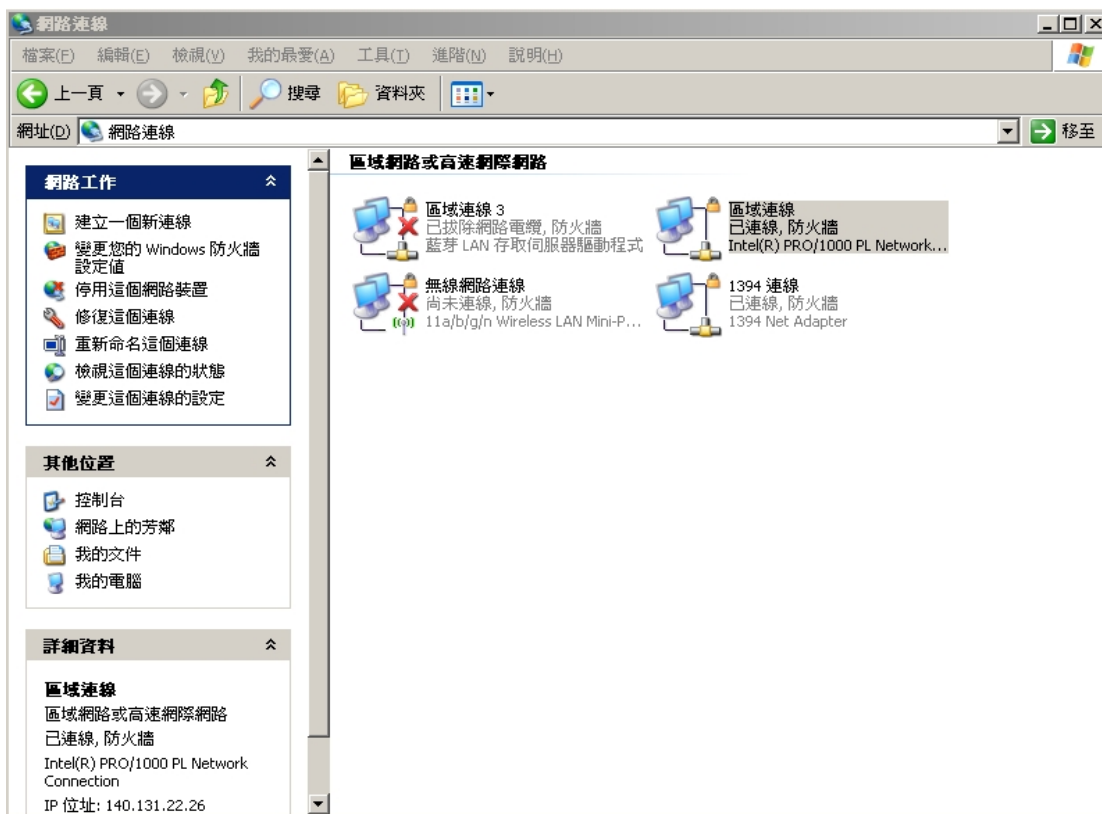
註：註冊前的網路設定，XP 系統請看 2, 3 頁，Windows 系統請看 4, 5, 6 頁，更改網路設定完成後請看 7, 8 頁開始註冊程序。

Windows XP 網路設定

請將游標移左下角  打開[控制台]，雙擊[網路連線]。



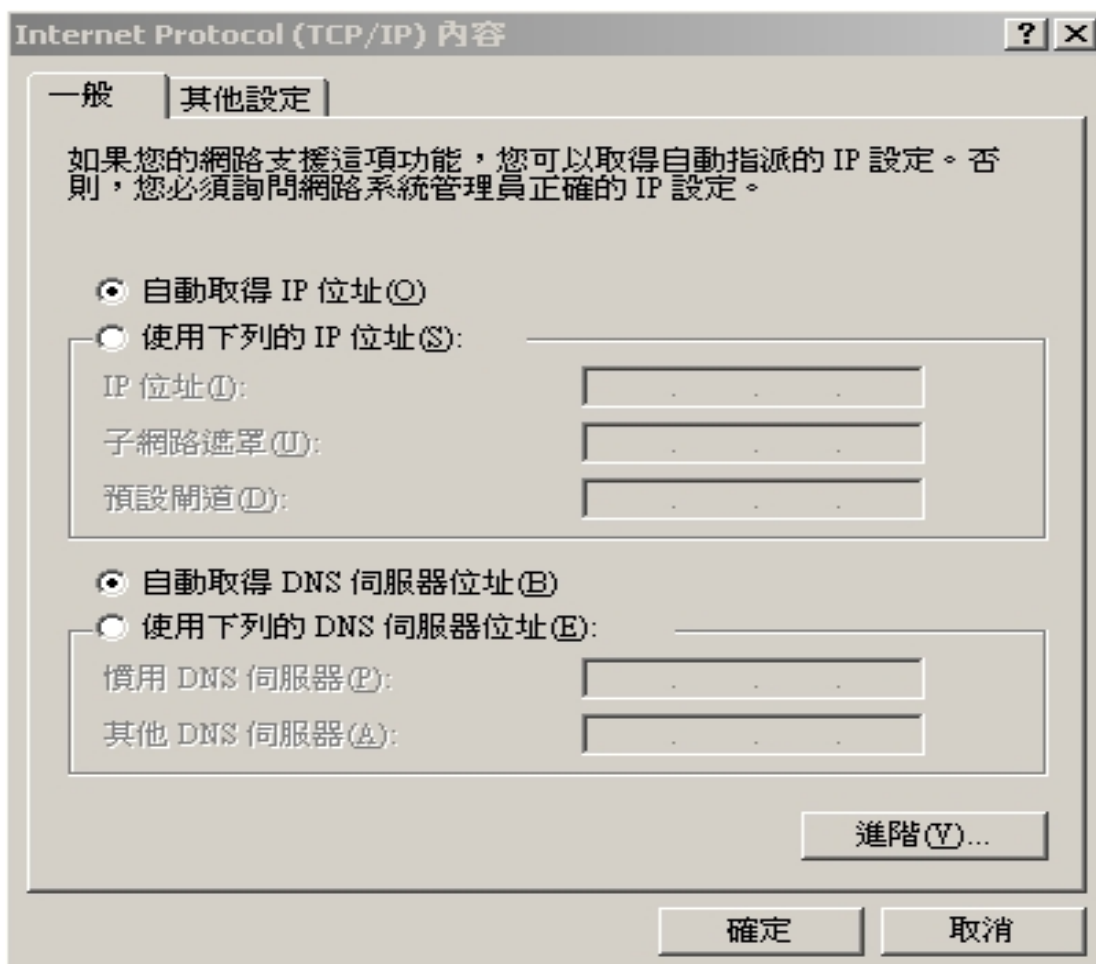
請將游標移至[區域連線]上按右鍵，點選[內容]。



請點選[Internet Protocol(TCP/IP)][內容]。



請將設定均改為[自動取得 IP 位址]及[自動取得 DNS 伺服器位址]。在按確定。



Windows 7 設定

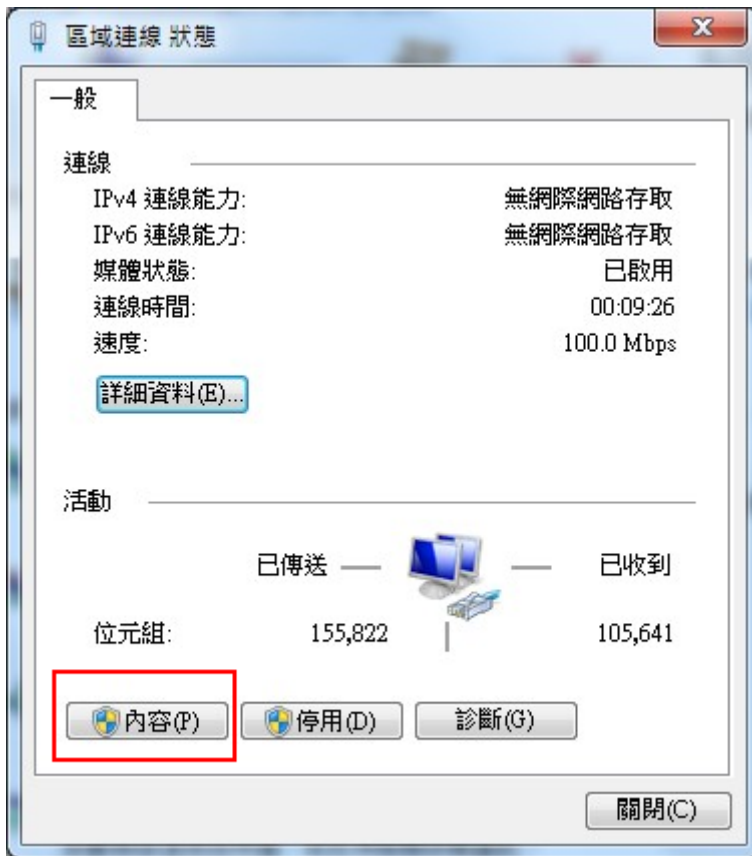
請將游標移至[開始] 打開 [控制台]，雙擊[檢視網路狀態及工作]。



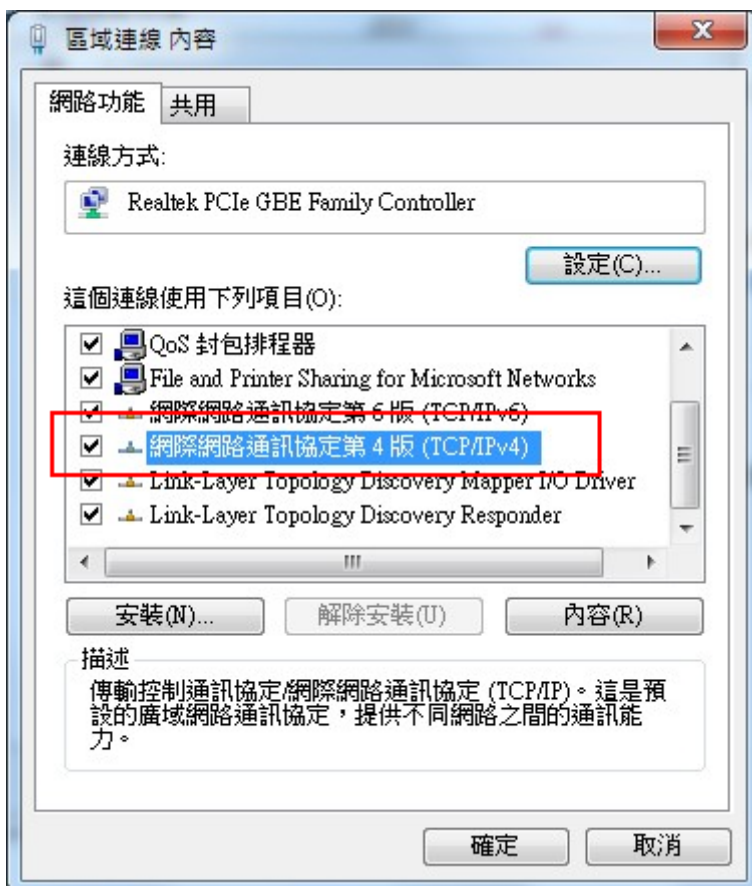
點選畫面右方的[區域連線]



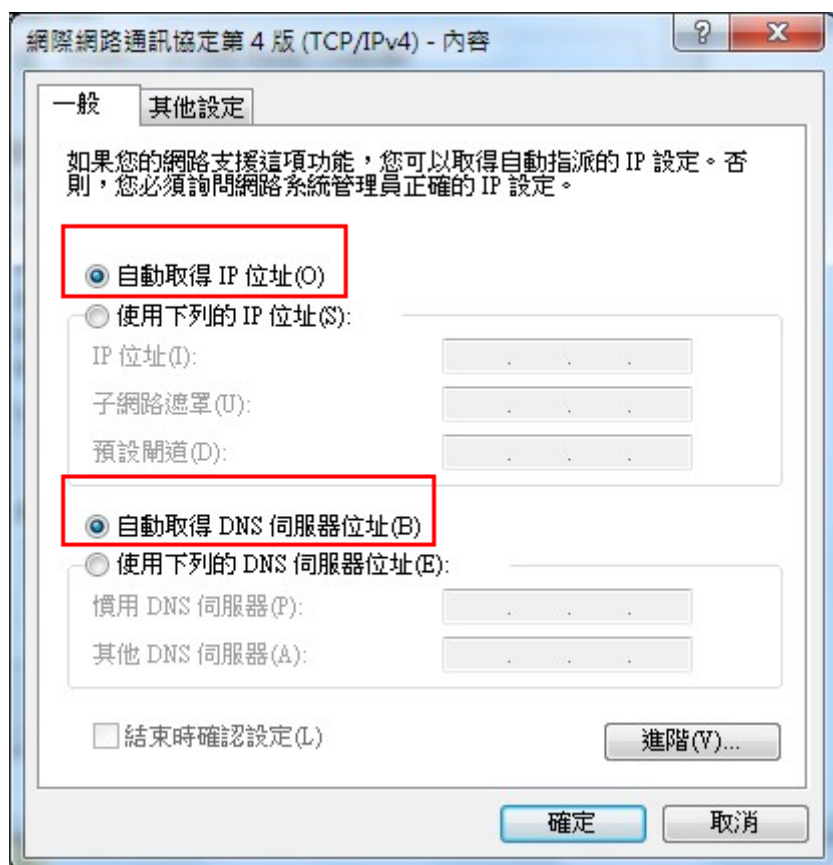
請點選[內容]。



請點選[網際網路通訊協定第 4 版(TCP/IPv4)]再點選 [內容]



請將設定均改為[自動取得 IP 位址]及[自動取得 DNS 伺服器位址]。在按確定。



開始註冊程序

點選確定後關掉所有頁面，開啟**瀏覽器任何網頁**或

輸入 <http://140.131.21.147>

出現註冊畫面，點選**網路註冊系統**。



出現網路註冊系統**輸入校務系統之帳號密碼**。



請輸入姓名，E-Mail，單位基本資料，點選註冊即可，

身份	教職員	帳號		姓名	
TEL		Email	@ntua.edu.tw	單位	電算中心
登入IP		登入MAC	0	登入網段	電算中心
	<input type="button" value="修改基本資料"/>		MAC <input type="text" value="00-1D-60-01-04-40"/> <input type="button" value="註冊電腦於電算中心"/>		<input type="button" value="登出"/>

修改使用者基本資料完成

	網段	IP	註冊MAC	流入量	流出量	總量	日流入量	日流出量	日總量	預用量	管制狀態	認證碼確認
<input type="button" value="修改MAC"/>	電算中心	140.131.22.59		OM	OM	OM	OM	OM	OM	OM	正常使用中	
<input type="button" value="修改MAC"/>	女一舍	172.17.1.7		OM	OM	OM	OM	OM	OM	OM	正常使用中	
<input type="button" value="修改MAC"/>	男生宿舍	172.16.1.250		OM	OM	OM	OM	OM	OM	OM	正常使用中	

出現下列畫面表示註冊完成，關閉所有視窗，待5-10分鐘後就可上網

註冊完成，請關閉所有開啟之瀏覽器並等待5 - 10分鐘後才能上網

姓名	陳牧寬
帳號	mugua
身份	教職員
IP位址	140.131.22.74
子網路遮罩	255.255.255.0
預設閘道	140.131.22.254
主要DNS	140.131.21.144
次要DNS	140.131.21.145
第三DNS	
系所/單位	電算中心
寢室號碼	
電話	
Email	mugua@ntua.edu.tw
MAC位址	00-1D-60-01-04-40

請列印或記下上述網路設定之資料，當DHCP伺服器出問題時，
可以利用手動設定IP的方式，設定網路相關資料！

[返回註冊頁面](#)

臺灣藝術大學 102 年 2 月至 6 月 (18 週) 借用臺北大學－民生校區開課一覽表

101 年 12 月 20 日

【開課時間、教室統計】

教室別	星期	借用時段	人數	所需或已有設施	課程	學系	時數	週數		
一般教室 教學大樓	一	08:00-12:00	45	教室內已有單槍投影機及布幕、擴音設備。	[非]戲劇欣賞-劉晉立(4hr) 專/副	戲劇	36	9		
	二	13:00-17:00	45		[非]全英文音樂概論-孫丰珠(4hr) 兼/講	音樂	36	9		
	三	13:00-17:00	45		[學]數位電影製作概論-曹源峰(2 學分/2hr) 兼/助	電影	36	18		
					[學]電影聲音設計-曹源峰(2 學分/2hr) 兼/助					
	三	13:00-17:00	45		[學]攝影藝術概論-姜麗華(2 學分/4hr) 專/助	美術	36	9		
	三	18:00-22:00	45		●[非]民間歌謠教唱-姜雲玉(2hr) 兼/助	國樂	36	18		
					●[非]民間歌謠鑑賞-姜雲玉(2hr) 兼/助					
	※因課程會產生聲響，臺北大學不同意借用場地開課，移回學校開課。					[學]文化行政：文化人類學-楊超智[2 學分/2hr] 兼/講	藝政	36	18	
						[學]象徵、儀式與藝術生活-楊超智[2 學分/2hr] 兼/講		36	18	
六	08:00-12:00	45	[非]網路發展趨勢與商機-萬岳憲(2hr) 兼/講	圖文	36	18				
[非]行銷中介文化創意產業-萬岳憲(2hr) 兼/講										
六	08:00-12:00	45	[非]商務企劃實務-洪儒瑤(2hr) 兼/助	圖文	36	18				
			[非]門市服務乙級證照_術科班-洪儒瑤(2hr) 兼/助							
六	13:00-17:00	45	[非]智慧手機的專業攝影-沈孝隆(2hr) 兼/講	圖文	36	18				
			[非]智慧手機的創意攝影-沈孝隆(2hr) 兼/講							
六	13:00-17:00	45	[學]藝術與生活：西洋藝術史入門-簡麗庭(2 學分/4hr)兼/講	美術	36	9				
電腦教室 資訊大樓	三	18:00-22:00	40	1. windows 系統。 2. 僅有 office、非常好色、photo impact 等軟體。	●[非]基礎遊戲設計與製作-施保旭(4hr) 兼/副	圖文	36	9		
※北大無場地無法開課，移回學校開課。					[非]聲音表演藝術-林明(4hr) 兼/講	戲劇	36	9		
					[非]相聲表演訓練-舒宗浩(4hr) 兼/講					
韻律教室 資訊大樓	三	08:00-12:00	30	1. 無教學設備，擴音設備、投影機、布幕、撥放機。 2. 本校自備，但暫放貴校辦公室。	[非]聲音表演藝術-林明(4hr) 兼/講	戲劇	36	9		
五	08:00-12:00	30	[非]相聲表演訓練-舒宗浩(4hr) 兼/講							

臺灣藝術大學 100 學年度第 18 次及 101 學年度第 1-7 次行政會議

列管案件辦理情形表

編號	列管事項	列管日期	目前辦理情形	主辦單位	預計完成日期	列管建議 繼續列管 / 解除列管	決定
(100) 18-1	希望業者透過學校媒合把老師和學生的創意經濟推展出去，達到四贏(廠商、學生、學校、政府)局面。 研發處成立產發中心就是要做這個部分，目前我們的經紀公司只有兩家，希望越多越好。	101.7.10	1. 本處已簽核 102 年文創園區進駐廠商甄選公告，公告一個月後將辦理審查會議，未來將以朝文創六大旗艦目標方向甄選進駐廠商。 2. 本處與民視、鳳凰藝能產學合作事宜，目前參方產學合作意向書簽核中。	文創處		建議解除列管	
(101) 2-1	有關列管案件(100)18-1 目前看來還是缺乏規劃電影影音數位表演藝術等，請文創處善用學校資源，朝六大旗艦目標努力。	101.9.4	3. 影音產學合作方面，已與大川大立數位影音股份有限公司接洽，賡續辦理產學合作簽約事宜，目前正就意向書內容雙方研議中。				
(101) 5-1	有關列管編號(100)18-1 與(101)2-1，目前缺乏電影影音及表演藝術項目，要加強並善用學校資源朝六大旗艦目標努力，請文創處針對以上項目規劃執行方案。	101.11.13					
(101) 2-2	定期報告演藝廳修繕工程進度	101.9.4	1. 屋頂鋼構拆除，剪力牆基礎開挖。 2. 施工期間工程車輛進出頻繁，為免影響工程施工及安全，請本校各單位盡量避免	總務處		繼續列管	

編號	列管事項	列管日期	目前辦理情形	主辦單位	預計完成日期	列管建議 繼續列管 / 解除列管	決定
			由大觀路西側工地大門進出。 3. 營繕組和 PCM 已要求統包商針對細部設計圖說進度、施工階段材料及分項施工計畫等，要求統包商依契約規定及核定之預定施工進度表儘速辦理，以利工進。				
(101) 2-3	定期報告三合一工程進度	101.9.4	12月18日開標只有一家廠商投標流標，預定12月26日第二次開標。	總務處		繼續列管	
(101) 2-4	定期報告土地爭取進度	101.9.4	1. 經現場勘查簡德培一戶已開始進行搬遷清理屋內雜物，並再次要求應於期限內完成搬遷。 2. 魏岱墩等 7 人一戶之全案代理人魏宏隆陳報實際居住者為魏義元之次子，已於 101 年 11 月 30 日遷出亦清空私人物品，並自行拆除與 10 號未連接部分之鐵皮，因三合院屋頂鐵皮係互相連接，現在拆除會影響 10 號屋頂，擬俟 10 號遷出後再自行拆除。 3. 10 號占用戶魏黃梅已辭世，原和解繳回日期為 101 年 12 月 31 日，後續將持續與其家屬進行協調年底搬遷事宜。	總務處		繼續列管	
(101) 2-5	新北市未來規劃的美術館(原訂於三峽鶯歌)	101.9.4	總務處： 將與美術學院及藝博館	總務處 研發處		本案屬長期推動事項，涉及	

編號	列管事項	列管日期	目前辦理情形	主辦單位	預計完成日期	列管建議 繼續列管 / 解除列管	決定
	建議蓋在本校北側土地(原訂本校未來的視覺藝術大樓處), 希望可結合此兩大功能, 由新北市、教育部及本校一起出資, 並由本校經營, 以促成土地活化及場館利用。		共同研議, 朝美術館構想規劃, 以申請補助方式進行。 研發處: 配合總務處辦理後續相關事宜。			新北市、教育部等外部機關, 且政策方向尚未明朗, 本校雖全力促成但不易主導推動進度, 爰建請改為每月列管。	
(101) 3-1	目前預算執行率偏低, 偏低的原因大部分是有關房舍建築; 三合一工程的統一發包問題, 除了請總務處多費心外, 3 個單位主管亦請以大體為重, 才能順利執行發包工程。	101.9.18	1. 12 月 18 日開標只有一家廠商投標流標, 預定 12 月 26 日第二次開標。 2. 遭遇困難及原因: 本案須經新北市政府都市設計審議核可, 方得申請建照。建造核發才可辦理招標。本案工程預算 37,567,327 元, 預算規模不大, 利潤有限, 廠商投標意願不高。 3. 解決對策: 積極邀標, 擬請營造公會通知會員參與寄標。	總務處		繼續列管	
(101) 5-2	校務評鑑有關藝術學類之評鑑方式, 請各位院長及藝教所之老師能協助發展出藝術學類自我認可機制, 請研發處主辦。	101.11.13	本處正收集相關資料以進行藝術類學校自我評鑑指標之研擬, 同時亦著手撰寫相關議題之研究計畫案, 以期本校之辦學特色能透過藝術學類之	研發處		本案屬長期推動事項, 且須取得主管機關教育部之支持, 本校雖全力發展但短期不易獲致具體	

編號	列管事項	列管日期	目前辦理情形	主辦單位	預計完成日期	列管建議 繼續列管 / 解除列管	決定
			評鑑指標更為突顯。			成效，爰建請 改為每月列 管。	

※《目前辦理情形》及《預計完成日期》之欄位，請務必填寫。

※《目前辦理情形》係指上一次會議結束後最新資料更新至本週之辦理進度。

單位主管核章：

